

LASTEPARGI PURSKKAEV

Info linnavolikogule 25.02.2021

Viljandi linnavalitsus andis 2020 aasta juunis arhitektuuriametile ülesande töötada välja Lastepargi puskkaevu variandid.

Lastepargi ajaloo ülevaade vt http://www2.viljandi.ee/viljandi/failid/Lastepargi_ajaloost.zip.

06.07.2020 istungil tutvustas juhtivarhitekt Jaak Reinula linnakunstnik Kristi Kangilaski poolt koostatud kolme ideevarianti Lastepargi puskkaevu rajamiseks.

Variantideks olid:

1. Saarekestega madalaveeline puskkaev, kus vee sügavus on mitte üle 5cm. Veest ulatuvad välja betoonist või graniidist saarekesed, mis on piisavalt kitsaste vahedega, et laps ulataks ühe pealt teisele astuma.
2. Keskelt kõrgema platooga madalaveeline puskkaev. Puskkaevu keskel on madal ümar aste, mille keskel eksponeeritud A. Sepa skulptuur hüljestest. Aste ääristatud pusrke avadega, millest piserdab väga peent uduvihma või veeauru, mis tekitab hüljeste ümber uduloori.
3. Puskkaev samal tasapinnal betoonkivisillutisega, toruotsad tasa maapinnaga ja iga toruotsa juures sillutisse süvistatud valgusti.

Idee oli basseini põhja sillutises kasutada linna visuaalse identiteedi motiivi „järv“ või selle motiivi mingil kujul edasiarendust.



Puskkaevu rajamisel viiakse parki tagasi ja paigaldatakse puskkaevuga seotult ka Aino Tõnisson-Sepa (Sepp) skulptuur hüljestest.

Linnavalitsuse istungil otsustati:

1. Võtta info hüljeste skulptuuri kohta teadmiseks.
2. Arhitektuuriamet töötab edasi puskkaevu projekteerimise lähteülesande koostamisega ning esitab augusti alguses kaks lõplikku kavandit mille vahel valida. Variantidena jäid eelnevalt üles madalaveeline puskkaevude basseini saarekestega ning puskkaevud ühel tasapinnal betoonkivisillutisega.

28.09.2020 istungil tutvustas peaarhitekt Olav Remmelkoor Lastepargi puskkaevu valitud ideed.

Otsustati: Võtta projekteerimisel aluseks järgmised lähteseisukohad:

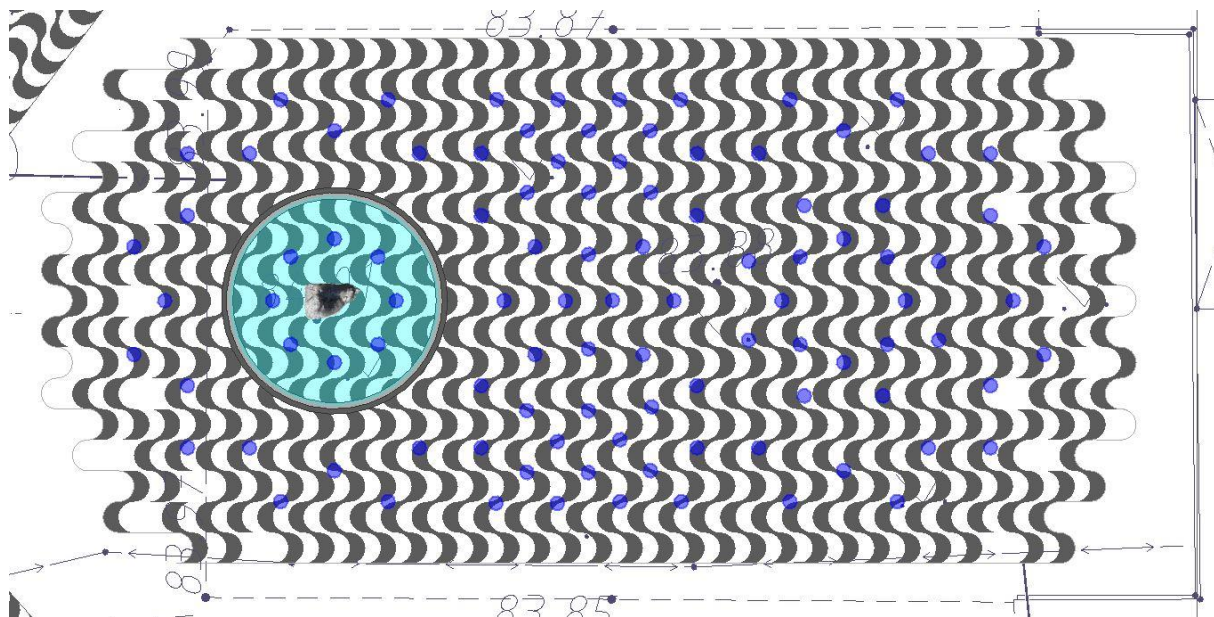
- Puskkaevud on paigaldatud samale tasapinnal betoonkivisillutisega, toruotsad tasa maapinnaga ja iga toruotsa juures sillutisse süvistatud valgusti.
- Puskkaevude maa-ala on muust alast selgelt eristuva katendiga. Katendis kasutada heledatest ja tumedatest betoonkividest laotud lainete elementi, mis viitab Viljandi logo üksikelemendile „järv“. Katend mängib heledate ja tumedate betoonkivide kontrastile ning mustriaga maa-ala poolt loodavale ruumimõjule.
- Maa-ala ei täitu kogu ulatuses veega. Vesi valgub kahele poole platsi äärde, kus on restid ja torustik.
- Puskkaevud on paigutatud gruppina betoonkivikatendi mustrisse 0,6 m - 1 m tagant. Veejugade kõrgus peab olema programmeeritav ja varieeruv; Päevasel ajal oleks u 0,5 m. Õhtusel ajal, kui lülituvad sisse värvilised valgustid pusrkeavade äärel, u 2 meetrit. Värvilise puskkaevu vaatamäng võiks olla kellajaliselt reguleeritud. Öösel on basseini alalise valgustusega.
- Pargiteede sõlme poolses osas on sümmeetriateljel madalaveeline ringikujuline kumera betoonservaga basseini, mille keskel on eksponeeritud Aino Tõnisson-Sepa (Sepp) skulptuur hüljestest. Basseinis on eraldi madalad puskkaevud ja valgustus. Basseini põhi on analoogne platsiga.

Puskkaevu variandi valikul olid üheks põhjenduseks puskkaevu hooldatavus ja töökindlus.

2020. aasta linnaelarves ei olnud vahendeid puskkaevu projekteerimiseks ja ehitamiseks.

2021. aasta eelarves on vahendid (koos kõnniteede korrastamisega kokku 240 000 eurot) Lastepargis värvilise puskkaevu rajamiseks. Eelarve on kinnitatud Viljandi linnavolikogu 28.01.2021 määrusega nr 100.

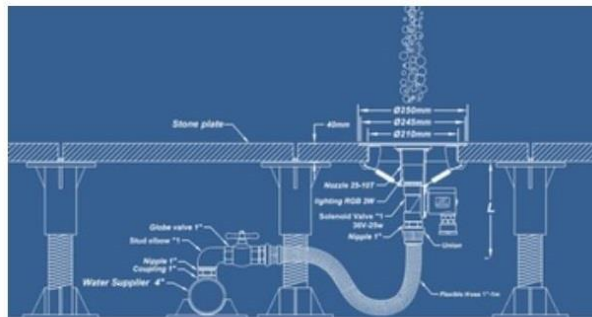
Seisuga 27.01.2021 on arhitektuuriamet koostanud purskkaevu eskiisi, mis lähtub 28.09.2020 istungi seisukohtadest.



Purskkaevu tüübiks on nn põranda purskkaev (*Dry Floor Fountain*) tõstetud põrandaga. Iga düüsi juures on sillutisse süvistatud RGB valgustid (iga düüs ja valgusti eraldi adresseeritud). Kogu purskkaevu kõndimisala peab olema libisemiskindel. Tõstetud põranda variant on teistest lihtsamalt puhastatav ja kontrollitav.



Põranda purskkaev

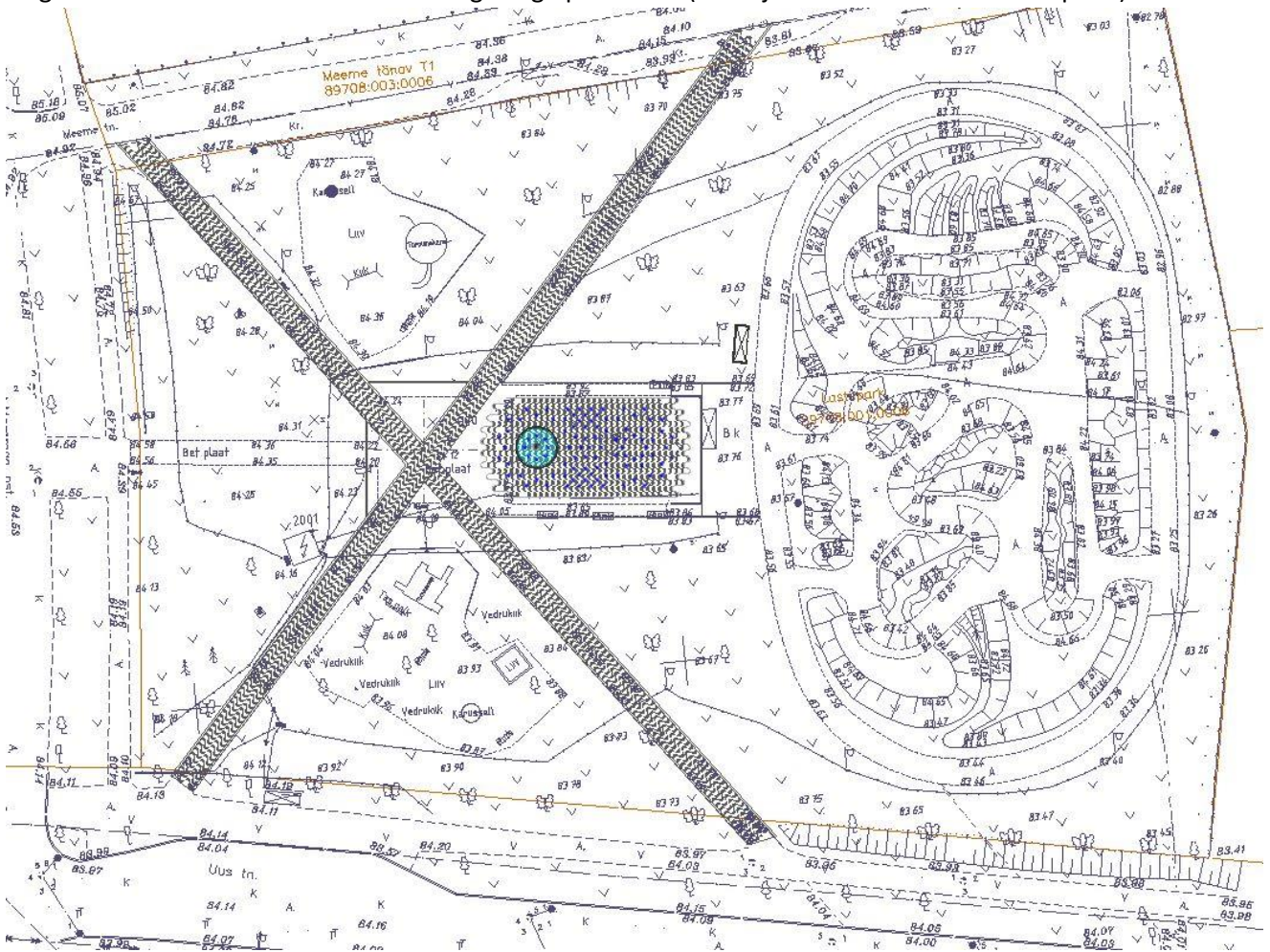


Põranda purskkaevu detail



Kõnniteeplaadid paigaldatakse roosteval karkasil ja restidel.

Pargiteede uuendamine on sarnase kattega nagu pürskkaev (tume ja hele betoonist kõnniteeplaat).



Visuaalid ja illustratiivne video vt lingil <http://www2.viljandi.ee/viljandi/failid/lastepark.zip>.

Majandusametis toimub hankedokumendi koostamine. Hanke väljakuulutamine on kavandatud 01.03.2021.

Koostas
Olav Rimmelkoor
peaarhitekt-arhitektuuriameti juhataja