

EELNÕU 2018/122

KOMISJONID:

eelarve- ja arengu-	JK
haridus-	X
kultuuri-	X
majandus-	X
revisjoni-	X
sotsiaal-	X
noortevolikogu	X
seniorite nõukoda	X

VILJANDI LINNAVOLIKOGU

MÄÄRUS

29. november 2018 nr

Viljandi linna 2018. aasta II lisaeelarve

Määrus kehtestatakse [kohaliku omavalitsuse korralduse seaduse](#) § 22 lõike 1 punkti 1, [kohaliku omavalitsuse üksuse finantsjuhtimise seaduse](#) § 26 lõike 3, Viljandi Linnavolikogu 31.03.2016 määruse nr 83 [Viljandi linna finantsjuhtimise kord](#) § 14 alusel ja kooskõlas Viljandi Linnavolikogu 25.01.2018 määrusega nr 8 [Viljandi linna 2018. aasta eelarve kinnitamine](#) ja Viljandi Linnavolikogu 26.06.2018 määrusega nr 20 [Viljandi linna 2018. aasta I lisaeelarve](#)

§ 1. Kinnitada Viljandi linna 2018. aasta II lisaeelarve kogumahuga 376 595 eurot vastavalt lisale.

§ 2. Määrus jõustub kolmandal päeval pärast avaldamist Riigi Teatajas.

(allkirjastatud digitaalselt)

Helir-Valdor Seeder
linnavolikogu esimees

Koostaja: Marika Aaso

Esitatud: 12.11.2018

Esitaja: Viljandi Linnavalitsus

Lk arv: 2

Hääletamine: poolthälteenamus

Ettekandja: Madis Timpson

Seletuskiri lisatud eraldi dokumendina.

eurodes

Kirje nimetus		Kehtiv eelarve omavaheliste tehinguteta	2018 II lisaeelarve mittedisrahna	Sh 2018 II lisaeelarve omavahelised tehingud	2018 II lisaeelarve sihtrahna	2018. aasta II lisaeelarve kokku	2018 muudetud eelarve omavahelisteta
PÕHITEGEVUSE TULUD KOKKU		24 033 313	160 806	0	113 978	274 784	24 308 097
30	Maksutulud	12 648 000	100 000	0	0	100 000	12 748 000
32	Tulud kaupade ja teenuste müügist	3 010 507	107 769	0	0	107 769	3 118 276
3500, 352	Saadavad toetused tegevuskuludeks	8 356 806	-75 000	0	113 978	38 978	8 395 784
3825, 388	Muud tegevustulud	18 000	28 037	0	0	28 037	46 037
PÕHITEGEVUSE KULUD KOKKU		23 304 356	366 712	0	113 978	480 690	23 785 046
sh antavad toetused		1 801 504	-4 926	0	-118 848	-123 774	1 677 730
sh muud tegevuskulud		21 502 852	371 638	0	232 826	604 464	22 107 316
01	Üldised valitsussektori teenused	2 207 561	-49 187	-3 086	1 524	-47 663	2 162 984
40, 41, 45	Antavad toetused tegevuskuludeks	71 530	0	0	0	0	71 530
50,55,60	Muud tegevuskulud	2 136 031	-49 187	-3 086	1 524	-47 663	2 091 454
03	Avalik kord ja julgeolek	7 755	0	0	0	0	7 755
40, 41, 45	Antavad toetused tegevuskuludeks	6 000	0	0	0	0	6 000
50,55,60	Muud tegevuskulud	1 755	0	0	0	0	1 755
04	Majandus	630 069	272 778	3 086	843	273 621	900 604
40, 41, 45	Antavad toetused tegevuskuludeks	26 300	0	0	0	0	26 300
50,55,60	Muud tegevuskulud	603 769	272 778	3 086	843	273 621	874 304
05	Keskonnakaitse	1 592 631	54 702	0	0	54 702	1 647 333
40, 41, 45	Antavad toetused tegevuskuludeks	0	0	0	0	0	0
50,55,60	Muud tegevuskulud	1 592 631	54 702	0	0	54 702	1 647 333
06	Elamu- ja kommunaalmajandus	564 360	-42 345	0	0	-42 345	522 015
40, 41, 45	Antavad toetused tegevuskuludeks	37 570	0	0	0	0	37 570
50,55,60	Muud tegevuskulud	526 790	-42 345	0	0	-42 345	484 445
08	Vabaalg, kultuur ja religioon	3 299 563	57 681	0	51 938	109 619	3 409 182
40, 41, 45	Antavad toetused tegevuskuludeks	419 706	-550	0	0	-550	419 156
50,55,60	Muud tegevuskulud	2 879 857	58 231	0	51 938	110 169	2 990 026
09	Haridus	12 802 594	66 083	0	46 177	112 260	12 914 854
40, 41, 45	Antavad toetused tegevuskuludeks	72 540	731	0	2 319	3 050	75 590
50,55,60	Muud tegevuskulud	12 730 054	65 352	0	43 858	109 210	12 839 264
10	Sotsiaalne kaitse	2 199 823	7 000	0	13 496	20 496	2 220 319
40, 41, 45	Antavad toetused tegevuskuludeks	1 167 858	-5 107	0	-121 167	-126 274	1 041 584
50,55,60	Muud tegevuskulud	1 031 965	12 107	0	134 663	146 770	1 178 735
PÕHITEGEVUSE TULEM		728 957	-205 906	0	0	-205 906	523 051
INVESTEERIMISTEgevus KOKKU		-4 605 529	285 519	0	0	285 519	-4 320 010
381	Põhivara müük	0	91 510	0	0	91 510	91 510
15	Põhivara soetus	-6 234 309	193 794	0	0	193 794	-6 040 515
3502	Põhivara soetuseks saadav sihtfin.	3 082 699	0	0	0	0	3 082 699
4502	Põhivara soetuseks antav sihtfin.	-1 211 244	0	0	0	0	-1 211 244
1501	Osaluste soetus	-175 000	0	0	0	0	-175 000
655	Finantstulud	150	0	0	0	0	150
650	Finantskulud	-67 825	215	0	0	215	-67 610
EELARVE TULEM		-3 876 572	79 613	0	0	79 613	-3 796 959
FINANTSEERIMISTEgevus		902 174	20 387	0	0	20 387	922 561
2585	Kohustuste võtmine	2 411 592	10 301	0	0	10 301	2 421 893
2586	Kohustuste tasumine	-1 509 418	10 086	0	0	10 086	-1 499 332
1001 - LIKVIIDSETE VARADE MUUTUS		-2 029 398	0	0	0	0	-2 029 398
Nõuete ja kohustuste saldo muutus		945 000	-100 000	0	0	-100 000	845 000
Eelarve tulude maht kokku eurodes		31 557 152	262 617	0	113 978	376 595	31 933 747

Seletuskiri
Viljandi linna 2018. aasta II lisaeelarve

Seoses vajadusega korrigeerida lähtuvalt 2018. aasta tegelikest laekumistest ja vajalikest kulutustest nii tulude kui kulude eelarveid, teeb linnavalitsus ettepaneku kinnitada Viljandi linna 2018. aasta II lisaeelarve.

Lisaeelarvega tehtavad muudatused

Lisaeelarvega kinnitatakse sihtlaekumised ja nendega seotud kulud ning muudetakse mitmeid muid tulude ja kulude eelarveid vastavalt täpsustunud eelarveandmetele. Kokku on muudetud 216 eelarverida.

Linnaeelarve kogumaht kasvab lisaeelarvega 376 595 eurot ning moodustab ilma linna asutuste omavaheliste tehinguteta kokku 31 933 747 eurot.

Tulude eelarvekasvust 113 978 eurot moodustab sihtrahade lisamine eelarvesse, 28 000 eurot lasteaedade köögitehnika müügitulu ja 91 510 eurot kinnisvara müügitulu ning 32 713 eurot noorte tõrjutuse vähendamise projekti tulu, samuti on suurendatud tulumaksulaekumise eelarvet 100 000 eurot võrra (9 kuu tegelik laekumine ületab 9 kuuks planeeritud 238 521 eurot).

Kulude eelarvekasvust 113 978 eurot moodustab sihtrahade lisamine eelarvesse, 28 000 eurot lasteaedade mänguväljakute rekonstrueerimise kulude eelarve kasv, 32 713 eurot noorte tõrjutuse vähendamise projekti kulude kasv, ja ülejäänud osas tulude kasvu arvelt kulude suurendamine hallatavates asutustes. Palju on eelarvesiseseid ridade ümbertõstmisi, eesmärgiga muuta tegevusala või vastutajat.

Nõuete ja kohustuste saldot on vähendatud 100 000 eurot tenniseväljakute ehitamiseks antava investeeringutoetuse katteks. Kokku on toetust 200 000 eurot, 100 000 eurot tasuti 2017. aastal ja 100 000 eurot jäi aastavahetusel raamatupidamises ettemaksuks nõuete ja kohustuste saldosse ja nüüd, 2018 aastal, tasuti teine osa summast MTÜ-le ära. Tekkepõhise eelarve reeglite järgi peab kulu kajastama kogusummas selles aastas, kui ehitis valmis saab ja antud juhul oli selle katteallikaks nõuete ja kohustuste saldo vähenemine.

Põhitegevuse tulemi eelarve on koos II lisaeelarvega 523 051 eurot.

Linnavalitsuse poolt kuni 2018. a novembrini tehtud reservfondi eraldised kajastuvad kehtiva eelarve tulbas (iga eraldis vähendab reservfondi eelarverida ja suurendab eelarvet eraldise sihtotstarbelisel tegevusalal ja kulu liigil). Reservfondi kasutamise täpsem info on kättesaadav [Viljandi linna veebilehel](#).

Allpooltoodud tabelites on kajastatud põhitegevuse tulude, põhitegevuse kulude, investeerimistegevuse ja finantseerimistegevuse muudatused ja nende põhjendused. Kõik summad on toodud eurodes.

Lisaeelarve kinnitamine on volikogu pädevuses:

[Kohaliku omavalitsuse korralduse seaduse](#) § 22 lõike 1 punkt 1:

(1) Volikogu ainupädevusse kuulub järgmiste küsimuste otsustamine:

1) valla- või linnaeelarve vastuvõtmine ja muutmine ning majandusaasta aruande kinnitamine ning audiitori määramine.

Viljandi Linnavolikogu 31.03.2016 määruse nr 83 „[Viljandi linna finantsjuhtimise kord](#)“ § 14:

(1) Eelarveaasta jooksul võib eelarvet muuta lisaeelarvega. Linnavalitsus koostab lisaeelarve eelnõu ja esitab selle volikogule.

(2) Lisaeelarve eelnõu seletuskirjas kajastatakse:

1) põhjendused täiendavate kulude vajaduse ning nende tegemise paratamatuse kohta käesoleval eelarveaastal;

2) andmed kulude kohta, mille täiendamist taotletakse, samuti andmed lisatulude või säästu kohta, millega lisakulud kaetakse;

3) selgitused muudatuste kohta võrreldes põhieelarvega.

(3) Lisaeelarve seletuskirjas ei pea kajastama võrdlusandmeid eelneva eelarveaasta kohta.

(4) Lisaeelarvet ei pea koostama, kui:

1) sissetulekud suurenevad ja väljaminekuid ei suurendata;

2) väljaminekud vähenevad;

3) sissetulekud suurenevad sihtotstarbeliselt eraldatud vahendite või annetuste võrra ja väljaminekud suurenevad nende arvel tehtavate kulutuste võrra.

(5) Kui eelarveaasta jooksul koostatakse lisaeelarve, tuleb selles kavandada käesoleva paragrahvi lõike 4 punktis 3 nimetatud sihtotstarbelised vahendid või annetused ja nende arvel tehtavad väljaminekud.

(6) Linnavalitsus võib teha lisaeelarve eelnõu volikogule esitamisest kuni lisaeelarve vastuvõtmiseni eelnõus kavandatud väljamineku, kui selle tegemise tähtaeg saabub enne lisaeelarve vastuvõtmist ja see tuleneb:

1) õigusaktist;

2) KOFS § 34 lõike 2 punktides 1–3, 5–5² ja 7 ning lõikes 7 nimetatud kohustuse täitmiseks sõlmitud lepingust;

3) kohtuotsusest.

(7) Linnavalitsus võib käesoleva määruse § 15 lõikest 2 tulenevaid väljaminekuid teha enne lisaeelarve vastuvõtmist.

Eelnõu menetlemisest

- [Viljandi Linnavolikogu töökorra](#) § 52 kohaselt ei pea lisaeelarvet menetlema mitmel lugemisel.
- [Viljandi Linnavolikogu töökorra](#) § 34 lg 1 kohaselt esitavad volikogu komisjonid oma seisukohad eelnõu kohta, vajaduse korral ka eelnõu muudatusettepanekud eelnõud menetleva komisjoni koosolekul. Koosolekul komisjoni liikmete poolt esitatud muudatusettepanekud hääletatakse läbi ja komisjoni poolt kuuluvad volikogule esitamisele koosolekul hääletamise tulemusel vajaliku arvu poolthääli saanud ettepanekud.
- Vastavalt [KOFS](#) § 23 lõikele 1 lisab eelarve eelnõu muutmise ettepaneku algataja ettepanekule põhjendused ja arvestused kavandatavate muudatustega kaasnevate väljaminekute ja nende katteallikate kohta (rahandusameti juhataja on kohal komisjonide koosolekutel ja samuti nõus nõustama ettepanekute tegijaid vajalike arvutuste osas).
- [Viljandi Linnavolikogu töökorra](#) § 34 lg 2 kohaselt esitavad volikogu liikmed, saadikurühmad ja linnavalitsus oma seisukohad eelnõu kohta, vajaduse korral ka eelnõu muudatusettepanekud hiljemalt volikogu istungil eelnõu menetlemise ajal. [Viljandi Linnavolikogu töökorra](#) § 34 lg 3 kohaselt esitatakse volikogu istungi ajal esitatud muudatusettepanekud volikogu esimehele kirjalikult.
- Volikogu istungil saab volikogu läbi hääletada kõik laekunud ettepanekud. Vastavalt [KOFS](#) § 23 lõikele 1 kuulatakse volikogu poolt tehtava ettepaneku läbivaatamisel ära linnavalitsuse arvamus. Linnavalitsuse seisukoha esitab volikogu istungil [Viljandi Linnavolikogu töökorra](#) § 60 lg 4 kohaselt linnapea.

Koondtabel eelarvemuudatuste kohta

	Kirje nimetus	Kehtiv eelarve omavaheliste tehingutega	Kehtiva eelarve omavahelised tehingud	Kehtiv eelarve omavaheliste tehinguteta	2018 II lisaeelarve mittedisrahaga	Sh 2018 II lisaeelarve omavahelised tehingud	2018 II lisaeelarve sissiraha	2018 II lisaeelarve kokku	2018 muudetud eelarve omavahelisteta	2018 muudetud eelarve omavahelised	2018 muudetud eelarve omavahelistega
	PÕHITEGEVUSE TULUD KOKKU	24 519 282	485 969	24 033 313	160 806	0	113 978	274 784	24 308 097	485 969	24 794 066
30	Maksutulud	12 648 000	0	12 648 000	100 000	0	0	0	12 748 000	0	12 748 000
32	Tulud kaupade ja teenuste müügist	3 496 476	485 969	3 010 507	107 769	0	0	107 769	3 118 276	485 969	3 604 245
3500, 352	Saadavad toetused tegevuskuludeks	8 356 806	0	8 356 806	-75 000	0	113 978	38 978	8 395 784	0	8 395 784
3825, 388	Muud tegevustulud	18 000	0	18 000	28 037	0	0	28 037	46 037	0	46 037
	PÕHITEGEVUSE KULUD KOKKU	23 790 325	485 969	23 304 356	366 712	0	113 978	480 690	23 785 046	485 969	24 271 015
	sh antavad toetused	1 801 504	0	1 801 504	-4 926	0	-118 848	-123 774	1 677 730	0	1 677 730
	sh muud tegevuskulud	21 988 821	485 969	21 502 852	371 638	0	232 826	604 464	22 107 316	485 969	22 593 285
01	Üldised valitsussektori teenused	2 214 188	6 627	2 207 561	-49 187	-3 086	1 524	-47 663	2 162 984	3 541	2 166 525
40, 41, 45	Antavad toetused tegevuskuludeks	71 530	0	71 530	0	0	0	0	71 530	0	71 530
50,55,60	Muud tegevuskulud	2 142 658	6 627	2 136 031	-49 187	-3 086	1 524	-47 663	2 091 454	3 541	2 094 995
03	Avalik kord ja julgeolek	7 755	0	7 755	0	0	0	0	7 755	0	7 755
40, 41, 45	Antavad toetused tegevuskuludeks	6 000	0	6 000	0	0	0	0	6 000	0	6 000
50,55,60	Muud tegevuskulud	1 755	0	1 755	0	0	0	0	1 755	0	1 755
04	Majandus	650 069	20 000	630 069	272 778	3 086	843	273 621	900 604	23 086	923 690
40, 41, 45	Antavad toetused tegevuskuludeks	26 300	0	26 300	0	0	0	0	26 300	0	26 300
50,55,60	Muud tegevuskulud	623 769	20 000	603 769	272 778	3 086	843	273 621	874 304	23 086	897 390
05	Keskkonnakaitse	1 592 631	0	1 592 631	54 702	0	0	54 702	1 647 333	0	1 647 333
40, 41, 45	Antavad toetused tegevuskuludeks	0	0	0	0	0	0	0	0	0	0
50,55,60	Muud tegevuskulud	1 592 631	0	1 592 631	54 702	0	0	54 702	1 647 333	0	1 647 333
06	Elamu- ja kommunaalmajandus	564 360	0	564 360	-42 345	0	0	-42 345	522 015	0	522 015
40, 41, 45	Antavad toetused tegevuskuludeks	37 570	0	37 570	0	0	0	0	37 570	0	37 570
50,55,60	Muud tegevuskulud	526 790	0	526 790	-42 345	0	0	-42 345	484 445	0	484 445
08	Vabaeg, kultuur ja religioon	3 503 538	203 975	3 299 563	57 681	0	51 938	109 619	3 409 182	203 975	3 613 157
40, 41, 45	Antavad toetused tegevuskuludeks	419 706	0	419 706	-550	0	0	-550	419 156	0	419 156
50,55,60	Muud tegevuskulud	3 083 832	203 975	2 879 857	58 231	0	51 938	110 169	2 990 026	203 975	3 194 001

	Kirje nimetus	Kehtiv eelarve omavaheliste tehingutega	Kehtiva eelarve omavahelised tehingud	Kehtiv eelarve omavaheliste tehinguteta	2018 II lisaeelarve mittedisraha	Sh 2018 II lisaeelarve omavahelised tehingud	2018 II lisaeelarve sihtraha	2018 II lisaeelarve kokku	2018 muudetud eelarve omavahelisteta	2018 muudetud eelarve omavahelised	2018 muudetud eelarve omavahelistega
09	Haridus	12 945 817	143 223	12 802 594	66 083	0	46 177	112 260	12 914 854	143 223	13 058 077
40, 41, 45	Antavad toetused tegevuskuludeks	72 540	0	72 540	731	0	2 319	3 050	75 590	0	75 590
50,55,60	Muud tegevuskulud	12 873 277	143 223	12 730 054	65 352	0	43 858	109 210	12 839 264	143 223	12 982 487
10	Sotsiaalne kaitse	2 311 967	112 144	2 199 823	7 000	0	13 496	20 496	2 220 319	112 144	2 332 463
40, 41, 45	Antavad toetused tegevuskuludeks	1 167 858	0	1 167 858	-5 107	0	-121 167	-126 274	1 041 584	0	1 041 584
50,55,60	Muud tegevuskulud	1 144 109	112 144	1 031 965	12 107	0	134 663	146 770	1 178 735	112 144	1 290 879
	PÕHITEGEVUSE TULEM	728 957	0	728 957	-205 906	0	0	-305 906	523 051	0	523 051
	INVESTEERIMISTEGEVUS KOKKU	-4 605 529	0	-4 605 529	285 519	0	0	285 519	-4 320 010	0	-4 320 010
381	Põhivara müük	0	0	0	91 510	0	0	91 510	91 510	0	91 510
15	Põhivara soetus	-6 234 309	0	-6 234 309	193 794	0	0	193 794	-6 040 515	0	-6 040 515
3502	Põhivara soetuseks saadav sihtfinants.	3 082 699	0	3 082 699	0	0	0	0	3 082 699	0	3 082 699
4502	Põhivara soetuseks antav sihtfinants.	-1 211 244	0	-1 211 244	0	0	0	0	-1 211 244	0	-1 211 244
1501	Osaluste soetus	-175 000	0	-175 000	0	0	0	0	-175 000	0	-175 000
655	Finantstulud	150	0	150	0	0	0	0	150	0	150
650	Finantskulud	-67 825	0	-67 825	215	0	0	215	-67 610	0	-67 610
	EELARVE TULEM	-3 876 572	0	-3 876 572	79 613	0	0	79 613	-3 796 959	0	-3 796 959
	FINANTSEERIMISTEGEVUS	902 174	0	902 174	20 387	0	0	20 387	922 561	0	922 561
2585	Kohustuste võtmine	2 411 592	0	2 411 592	10 301	0	0	10 301	2 421 893	0	2 421 893
2586	Kohustuste tasumine	-1 509 418	0	-1 509 418	10 086	0	0	10 086	-1 499 332	0	-1 499 332
1001	LIKVIIDSETE VARADE MUUTUS	-2 029 398	0	-2 029 398	0	0	0	0	-2 029 398	0	-2 029 398
	Nõuete ja kohustuste saldo muutus	945 000	0	945 000	-100 000	0	0	-100 000	845 000	0	945 000
	Eelarve tulude maht kokku eurodes	32 043 121	485 969	31 557 152	262 617	0	113 978	376 595	31 933 747	485 969	32 419 716

Põhitegevuse tulude eelarvete muudatused

Tabelis on kajastatud ainult lisaeelarvega muudetavad read. Kehtiv ja muudetud eelarve on toodud koos omavaheliste tehingutega (et tagada täielik ülevaade eelarvemahtudest). Sihtraha muudatused on võrdsed tuludes ja kuludes.

Kontoklassi nimi	Eelarve eest vastutaja	Rea kood ja nimi	Tegevussuund	Rea nimetus	II lisaeelarve muudatuste selgitused	Kehtiv eelarve omavaheliste tehingutega	II lisaeelarve muudatused mittesihtraha	II lisaeelarve muudatused sihtraha	Muudetud eelarve 29.11.2018 omavahelistega
30 Maksutulud	Rahandusameti juhataja	3000-Füüsilise isiku tulumaks	TU001	Tulumaks	Eelarve suurendamine, tegelik 9 kuu laekumine on prognoosist 238 521 eurot suurem	12515000	100 000	0	12 615000
30 Maksutulud kokku							100 000	0	
32-Kaupade ja teenuste müük	Haridus- ja kultuuriameti juhataja	3221-Tulud kultuuri- ja kunstialasest tegevusest	TU054	EV 100 raames ühislaulmine	Tulu ürituse korraldamiseks Sakala Keskuse poolt	0	2 200	0	2 200
32-Kaupade ja teenuste müük	Haridus- ja kultuuriameti juhataja	3221-Tulud kultuuri- ja kunstialasest tegevusest	TU05N	Noorte tõrjutuse vähendamise projekti tulu PR080	Täiendavad tulud programmist	58 324	32 713	0	91 037
32-Kaupade ja teenuste müük	Majandusameti juhataja	3237-Õiguste müük	TU130	Hoonestusõigus lepingute järgi	Eelarvesisene ümbertõstmise	30 776	-37	0	30 739
32-Kaupade ja teenuste müük	Peaarhitekt	3232-Tulud muudelt majandusaladelt	TU118	Ahitektuurialased teenused	Täiendavad tulud	0	1 521	0	1 521
32-Kaupade ja teenuste müük	Viljandi Huvikool	3220-Tulud haridusalasest tegevusest		Laagrid, osalustasu	Täiendav laekumine	1 585	13 628	0	15 213
32-Kaupade ja teenuste müük	Viljandi Huvikool	3220-Tulud haridusalasest tegevusest		Ruumide üüritulu, kommunaalteenused	Täiendav laekumine	5 365	487	0	5 852
32-Kaupade ja teenuste müük	Viljandi Kaare Kool	3220-Tulud haridusalasest tegevusest		muud tulud haridusalasest tegevusest, üritused, teenused	Täiendav laekumine projektidest	309	4 407	0	4 716
32-Kaupade ja teenuste müük	Viljandi Kesklinna Kool	3220-Tulud haridusalasest tegevusest		haridusasutuste ruumide üüritulu, kommunaalteenused	Täiendav laekumine	1 600	2 000	0	3 600
32-Kaupade ja teenuste müük	Viljandi Kesklinna Kool	3220-Tulud haridusalasest tegevusest		Õppevahendite müük	Täiendav laekumine	0	2 174	0	2 895
32-Kaupade ja teenuste müük	Viljandi Kunstikool	3220-Tulud haridusalasest tegevusest		Muud tulud haridusalasest tegevusest, üritused, teenused	Täiendav laekumine	2 842	4 450	0	7 292
32-Kaupade ja teenuste müük	Viljandi Kunstikool	3220-Tulud haridusalasest tegevusest		Ringitasu	Täiendav laekumine	22 400	7 600	0	30 000
32-Kaupade ja teenuste müük	Viljandi Lasteaed Karlsson	3220-Tulud haridusalasest tegevusest		muud tulud haridusalasest tegevusest, üritused, teenused	Praktika juhendamise tasu	0	900	0	900
32-Kaupade ja teenuste müük	Viljandi Lasteaed Mesimumm	3220-Tulud haridusalasest tegevusest		muud tulud haridusalasest tegevusest, üritused, teenused	Praktika juhendamise tasu	0	924	0	924
32-Kaupade ja teenuste müük	Viljandi Lasteaed Midrimaa	3220-Tulud haridusalasest tegevusest		muud tulud haridusalasest tegevusest, üritused, teenused	Praktika juhendamise tasu	0	1 843	0	1 843
32-Kaupade ja teenuste müük	Viljandi Lasteaed Männimäe	3220-Tulud haridusalasest tegevusest		muud tulud haridusalasest tegevusest, üritused, teenused	Praktika juhendamise tasu	0	3 600	0	3 600

Kontoklassi nimi	Eelarve eest vastutaja	Rea kood ja nimi	Tegevussuund	Rea nimetus	II lisaeelarve muudatuste selgitused	Kehv eelarve omavaheliste tehingutega	II lisaeelarve muudatused mittesihtraha	II lisaeelarve muudatused sihtraha	Muudetud eelarve 29.11.2018 omavahelistega
32-Kaupade ja teenuste müük	Viljandi Muusikakool	3220-Tulud haridusalasest tegevusest		Ringitasu	Ringitasu ei laeku loodetud mahus	69 116	-3 432	0	65 684
32-Kaupade ja teenuste müük	Viljandi Paalalinna Kool	3220-Tulud haridusalasest tegevusest		Haridusasutuste ruumide üüritulu, kommunaalteenused	Täiendav laekumine	360	240	0	600
32-Kaupade ja teenuste müük	Viljandi Paalalinna Kool	3220-Tulud haridusalasest tegevusest		Muud tulud haridusalasest tegevusest, üritused, teenused	Täiendav laekumine	65	275	0	340
32-Kaupade ja teenuste müük	Viljandi Paalalinna Kool	3220-Tulud haridusalasest tegevusest		Õppevahendite müük	Täiendav laekumine	0	978	0	978
32-Kaupade ja teenuste müük	Viljandi Spordikool	3222-Tulud spordi- ja puhkealasest tegevusest		Laagrid, osalustasu	Täiendav laekumine	0	16 156	0	16 156
32-Kaupade ja teenuste müük	Viljandi Spordikool	3222-Tulud spordi- ja puhkealasest tegevusest		Muud tulud	Täiendav laekumine	0	3 507	0	3 507
32-Kaupade ja teenuste müük	Viljandi Spordikool	3222-Tulud spordi- ja puhkealasest tegevusest		Ringitasu	Täiendav laekumine	111 000	11 635	0	122 635
32-Kaupade ja teenuste müük kokku							107 769	0	
35-Saadud toetused	Haridus- ja kultuuriameti juhataja	3520-Riigieelarvest kohaliku omavalituse eelarve toetusfondi	TU202	Haridustoetus tugiteenustele	Summade täpsustamine	332 388	-75 000	0	257 388
35-Saadud toetused	Linnasekretär	3520-Riigieelarvest kohaliku omavalituse eelarve toetusfondi	TU202	Riigilt perekonnaseisutoimingute korraldamise toetus	Toetusfondi lisavahendite jaotus	27 307	0	774	28 081
35-Saadud toetused	Peaarhitekt	3500-Saadud tegevuskulude sihtfinantseerimine	TU176	Sihtfinantseerimine muudelt residentidelt, eraisikutelt, sponsoritelt	Sihtraha täiendav laekumine, vastuvõtukulude katteks	2 100	0	179	2 279
35-Saadud toetused	Peaarhitekt	3500-Saadud tegevuskulude sihtfinantseerimine	TU209	Kultuuriministeerium Lossivaremete /Muinsuskaitseamet	Sihtraha täpsustamine	12 336	0	664	13 000
35-Saadud toetused	Sotsiaaliameti juhataja	3520-Riigieelarvest kohaliku omavalituse eelarve toetusfondi	TU202	Asendus- ja järelhoolduse toetus	Toetusfondi lisavahendite jaotus	143 783	0	13 496	157 279
35-Saadud toetused	Viljandi Huvikool	3500-Saadud tegevuskulude sihtfinantseerimine		Kultuurkapitalilt projektidele	Sihtlaekumine projektideks	990	0	703	1 693
35-Saadud toetused	Viljandi Jakobsoni Kool	3500-Saadud tegevuskulude sihtfinantseerimine		Keskonnainvesteeringute Keskus KIK	Sihtlaekumine projektideks	2 184	0	5 649	7 833
35-Saadud toetused	Viljandi Jakobsoni Kool	3500-Saadud tegevuskulude sihtfinantseerimine		Kultuurkapitalilt projektidele	Sihtlaekumine projektideks	0	0	340	340
35-Saadud toetused	Viljandi Jakobsoni Kool	3500-Saadud tegevuskulude sihtfinantseerimine		Sihtfinantseerimine muudelt residentidelt, eraisikutelt, sponsoritelt	Sihtlaekumine projektideks	1 500	0	450	1 950

Kontoklassi nimi	Eelarve eest vastutaja	Rea kood ja nimi	Tegevussuund	Rea nimetus	II lisaeelarve muudatuste selgitused	Kehv eelarve omavaheliste tehingutega	II lisaeelarve muudatused mittesihtraha	II lisaeelarve muudatused sihtraha	Muudetud eelarve 29.11.2018 omavahelistega
35-Saadud toetused	Viljandi Jakobsoni Kool	3500-Saadud tegevuskulude sihtfinantseerimine		Tiigrihüpe SA, Innove SA	Sihtlaekumine projektideks	0	0	3 750	3 750
35-Saadud toetused	Viljandi Kaare Kool	3500-Saadud tegevuskulude sihtfinantseerimine		Keskonnainvesteeringute Keskus KIK	Sihtlaekumine projektideks	0	0	1 864	1 864
35-Saadud toetused	Viljandi Kesklinna Kool	3500-Saadud tegevuskulude sihtfinantseerimine		Sihtfinantseerimine muudelt residentidelt, eraisikutelt, sponsoritelt	Sihtlaekumine projektideks	6 000	0	1 000	7 000
35-Saadud toetused	Viljandi Kunstikool	3500-Saadud tegevuskulude sihtfinantseerimine		Eesti Noorsootöö Keskuselt projektidele	Sihtlaekumine projektideks	0	0	1 302	1 302
35-Saadud toetused	Viljandi Lasteaed Karlsson	3500-Saadud tegevuskulude sihtfinantseerimine		Sihtfinantseerimine muudelt residentidelt, eraisikutelt	Sihtlaekumine projektideks	0	0	140	140
35-Saadud toetused	Viljandi Lasteaed Kröllipesa	3500-Saadud tegevuskulude sihtfinantseerimine		Haridus- ja Teadusministeeriumilt projektidele	Keelekümbuseks	0	0	277	277
35-Saadud toetused	Viljandi Lasteaed Kröllipesa	3500-Saadud tegevuskulude sihtfinantseerimine		Sihtfinantseerimine muudelt residentidelt, eraisikutelt	Sihtlaekumine projektideks	205	0	85	290
35-Saadud toetused	Viljandi Lasteaed Mesimumm	3500-Saadud tegevuskulude sihtfinantseerimine		Sihtfinantseerimine muudelt residentidelt, eraisikutelt	Sihtlaekumine projektideks	260	0	100	360
35-Saadud toetused	Viljandi Lasteaed Midrimaa	3500-Saadud tegevuskulude sihtfinantseerimine		Haridus- ja Teadusministeeriumilt projektidele	Keelekümbuseks	0	0	831	831
35-Saadud toetused	Viljandi Lasteaed Midrimaa	3500-Saadud tegevuskulude sihtfinantseerimine		Sihtfinantseerimine muudelt residentidelt, eraisikutelt	Sihtlaekumine projektideks	0	0	200	200
35-Saadud toetused	Viljandi Lasteaed Midrimaa	3500-Saadud tegevuskulude sihtfinantseerimine		Innove SA, HITSA	SA Innove supervisiooniks	0	0	2 150	2 150
35-Saadud toetused	Viljandi Linnaraamatukogu	3500-Saadud tegevuskulude sihtfinantseerimine	TU179	USA saatkond Linnaraamatukogule	Sihtlaekumine projektideks	3 078	0	5 318	8 396
35-Saadud toetused	Viljandi Linnaraamatukogu	3500-Saadud tegevuskulude sihtfinantseerimine	TU228	Kultuurkapitalilt projektidele	Sihtlaekumine projektideks	100	0	340	440
35-Saadud toetused	Viljandi Linnaraamatukogu	3500-Saadud tegevuskulude sihtfinantseerimine		Kohaliku omavalitsuse üksustelt projektidele	Sihtlaekumine projektideks	0	0	907	907
35-Saadud toetused	Viljandi Linnaraamatukogu	3500-Saadud tegevuskulude sihtfinantseerimine		Kultuuriministeeriumilt projektidele	Sihtlaekumine projektideks	320	0	530	850
35-Saadud toetused	Viljandi Linnaraamatukogu	3500-Saadud tegevuskulude sihtfinantseerimine		Viljandimaa Omavalitsuste Liit	Sihtlaekumine projektideks	790	0	200	990
35-Saadud toetused	Viljandi Linnavolikogu	3500-Saadud tegevuskulude sihtfinantseerimine	TU176	Sihtfinantseerimine muudelt residentidelt, eraisikutelt	Noorte osaluse arendustoetus	0	0	750	750
35-Saadud toetused	Viljandi Muusikakool	3500-Saadud tegevuskulude sihtfinantseerimine	TU227	Kultuurkapitalilt projektidele	Sihtlaekumine projektideks	0	0	3 182	3 182
35-Saadud toetused	Viljandi Muusikakool	3500-Saadud tegevuskulude sihtfinantseerimine		Sihtfinantseerimine muudelt residentidelt, eraisikutelt	Sihtlaekumine projektideks	4 150	0	250	4 400

Kontoklassi nimi	Eelarve eest vastutaja	Rea kood ja nimi	Tegevussuund	Rea nimetus	II lisaeelarve muudatuste selgitused	Kehiv eelarve omavaheliste tehingutega	II lisaeelarve muudatused mittedisrahaga	II lisaeelarve muudatused sihtrahaga	Muudetud eelarve 29.11.2018 omavahelistega
35-Saadud toetused	Viljandi Paalalinna Kool	3500-Saadud tegevuskulude sihtfinantseerimine		Muudelt mitteresidentidelt	Sihtlaekumine projektideks	469	0	1 965	2 434
35-Saadud toetused	Viljandi Paalalinna Kool	3500-Saadud tegevuskulude sihtfinantseerimine		Sihtfinantseerimine muudelt residentidelt, eraisikutelt, sponsoritelt	Sihtlaekumine projektideks	300	0	525	825
35-Saadud toetused	Viljandi Spordikool	3500-Saadud tegevuskulude sihtfinantseerimine		Eesti Noorsootöö Keskuselt projektidele	Sihtlaekumine projektideks	0	0	10 371	10 371
35-Saadud toetused	Viljandi Spordikool	3500-Saadud tegevuskulude sihtfinantseerimine		Kultuurkapitalilt projektidele	Sihtlaekumine projektideks	0	0	2 170	2 170
35-Saadud toetused	Viljandi Spordikool	3500-Saadud tegevuskulude sihtfinantseerimine		Sihtfin Spordikoolile spordiühingutelt	Sihtlaekumine projektideks	24 000	0	7 541	31 541
35-Saadud toetused	Viljandi Spordikool	3500-Saadud tegevuskulude sihtfinantseerimine		Sihtfinantseerimine muudelt residentidelt, eraisikutelt, sponsoritelt	Sihtlaekumine projektideks	750	0	0	750
35-Saadud toetused	Viljandi Spordikool	3500-Saadud tegevuskulude sihtfinantseerimine		Spordikoolituse ja -teabe SA	Treeneritoetus	70 000	0	24 561	94 561
35-Saadud toetused	Viljandi Täiskasvanute Gümnaasium	3500-Saadud tegevuskulude sihtfinantseerimine		Tiigrihüpe SA, Innove SA	„Teisel ringil targaks Viljandimaal 2“ projekti eelarve kasv +22 309 eurot; eelneva projekti lõplik rahastus vähenes - 895 eurot	22 900	0	21 414	44 314
35-Saadud toetused kokku							-75 000	113 978	
38-Muud tulud	Majandusameti juhataja	3888-Eespool nimetamata muud tulud	TU295	Kahjutasu	Kahjutasud	0	37	0	37
38-Muud tulud	Haridus- ja kultuuriamet	3819-Muu müük	TU27M	Lasteaedade köögitehnika müük	Lasteaedade köögitehnika müük	0	28 000	0	28 000
38-Muud tulud kokku							28 037	0	
Kokku muudetavad read							160 806	113 228	

Põhitegevuse kulude eelarvete muudatused

Muudatuste kohta on alljärgnevalt toodud informatsioon tegevusvaldkondade ja eelarvete eest vastutajate kaupa.

Valdkond	Tegevusala kood ja nimetus	Eelarve eest vastutaja	Kontoklass	Tunnus	Rea nimetus	Tegevussuund	Subjekt KVHA nimetus	II lisaeelarve muudatuste selgitused	Kehtiv eelarve omavaheliste tehingutega	II lisaeelarve muudatused mittesihtraha	sh II lisaeelarve muudatused omavahelised tehingud	II lisaeelarve muudatused sihtraha	Muudetud eelarve 29.11.2018 omavahelistega
01	01111-Valla- ja linnavolikogu	Viljandi Linnavolikogu esimees	55-Majandamis kulud	55009	Noortevolikogu	KU001		Noorte osaluse arendustoetus	1 600	0	0	750	2 350
01	01112-Valla- ja linnavalitsus	Haldus- ja personalijuht	55-Majandamis kulud	5513	Isikliku sõiduauto kasutamise kulud	KU093		Sõiduki väljaostuks	14 000	-4 300	0	0	9 700
01	01112-Valla- ja linnavalitsus	Haldus- ja personalijuht	55-Majandamis kulud	5513	Sõidukite rent	KU092		Sõiduki väljaostuks	8 576	-2 000	0	0	6 576
01	01112-Valla- ja linnavalitsus	Kinnisvara haldusameti juhataja	55-Majandamis kulud	55112	Kulud elektrile	KU239	KVHA Linnu 4 ja 4a	Tegevusala muutmine	47	-47	0	0	0
01	01112-Valla- ja linnavalitsus	Kinnisvara haldusameti juhataja	55-Majandamis kulud	551146	Kulud tehnohooldusele	KU239	KVHA Linnu 4 ja 4a	Tegevusala muutmine	480	-480	-180	0	0
01	01112-Valla- ja linnavalitsus	Kinnisvara haldusameti juhataja	55-Majandamis kulud	55115	Valve	KU239	KVHA Linnu 4 ja 4a	Tegevusala muutmine	600	-600	0	0	0
01	01112-Valla- ja linnavalitsus	Kinnisvara haldusameti juhataja	55-Majandamis kulud	55117	Kindlustusmaksed	KU239	KVHA Linnu 4 ja 4a	Tegevusala muutmine	50	-50	0	0	0
01	01112-Valla- ja linnavalitsus	Kinnisvara haldusameti juhataja	55-Majandamis kulud	551140	Kulud korrashoiule	KU239	KVHA Linnu 4 ja 4a	Tegevusala muutmine	2 352	-2 352	-912	0	0
01	01112-Valla- ja linnavalitsus	Kinnisvara haldusameti juhataja	55-Majandamis kulud	551160	jooksva remondi kulu	KU239	KVHA Linnu 4 ja 4a	Tegevusala muutmine	1 000	-1 000	0	0	0
01	01112-Valla- ja linnavalitsus	Kinnisvara haldusameti juhataja	55-Majandamis kulud	551160	jooksva remondi kulu	KU23R	KVHA kulu liik 5511 kulude reserv	Reservist kulude ümberjaotamine	5 150	5 000	0	0	10 150
01	01112-Valla- ja linnavalitsus	Kinnisvara haldusameti juhataja	55-Majandamis kulud	551190	Muud majandamiskulud	KU239	KVHA Linnu 4 ja 4a	Tegevusala muutmine	50	-50	0	0	0
01	01112-Valla- ja linnavalitsus	Linnapea	50-Töökulud	5001	Linna avaliku teenistuse ametnike töötasu	KU049		Toetusfondi lisavahendite jaotus	755 432	0	0	578	756 010
01	01112-Valla- ja linnavalitsus	Linnapea	50-Töökulud	5002	Linna töötajate töötasu	KU051		Raamatukogu eelarvest tema IT halduse kuludeks	227 568	3 139	0	0	230 707

Valdkond	Tegevusala kood ja nimetus	Eelarve eest vastutaja	Kontoklass	Tunnus	Rea nimetus	Tegevussuund	Subjekt KVHA nimetus	II lisaeelarve muudatuste selgitused	Kehtiv eelarve omavaheliste tehingutega	II lisaeelarve muudatused mittesihtraha	sh II lisaeelarve muudatused omavahelised tehingud	II lisaeelarve muudatused sihtraha	Muudetud eelarve 29.11.2018 omavaheliste
01	01112-Valla- ja linnavalitsus	Linnapea	50-Tööjõukulud	5063	SotsiaalmaksLV teenistujad ja lepingud	KU102		Raamatukogu eelarvest 1036 eurot, toetusfondi lisavahendite jaotus 191 eurot	379 992	1 036	0	191	381 219
01	01112-Valla- ja linnavalitsus	Linnapea	50-Tööjõukulud	5064	Töötuskindlustusmaks	KU104		Raamatukogu eelarvest 25 eurot, toetusfondi lisavahendite jaotus 5 eurot	9 212	25	0	5	9 242
01	01112-Valla- ja linnavalitsus	Kinnisvara haldusameti elamumajanduse spetsialist	55-Majandamis kulud	55111	Kulud küttele	KU239	KVHA Vabaduse plats 6	Tegevusala muutmine	17 235	-17 235	0	0	0
01	01112-Valla- ja linnavalitsus	Kinnisvara haldusameti elamumajanduse spetsialist	55-Majandamis kulud	55112	Kulud elektrile	KU239	KVHA Vabaduse plats 6	Tegevusala muutmine	8 637	-8 637	0	0	0
01	01112-Valla- ja linnavalitsus	Kinnisvara haldusameti elamumajanduse spetsialist	55-Majandamis kulud	55113	Kulud veele ja kanalisatsioonile	KU239	KVHA Vabaduse plats 6	Tegevusala muutmine	721	-721	0	0	0
01	01112-Valla- ja linnavalitsus	Kinnisvara haldusameti elamumajanduse spetsialist	55-Majandamis kulud	551143	Kulud koristusteenusele	KU239	KVHA Vabaduse plats 6	Tegevusala muutmine	8 280	-8 280	0	0	0
01	01112-Valla- ja linnavalitsus	Kinnisvara haldusameti elamumajanduse spetsialist	55-Majandamis kulud	551146	Kulud tehnohooldusele	KU239	KVHA Vabaduse plats 6	Tegevusala muutmine	2 590	-2 590	-600	0	0
01	01112-Valla- ja linnavalitsus	Kinnisvara haldusameti elamumajanduse spetsialist	55-Majandamis kulud	55115	Valve	KU239	KVHA Vabaduse plats 6	Tegevusala muutmine	1 908	-1 908	0	0	0
01	01112-Valla- ja linnavalitsus	Kinnisvara haldusameti elamumajanduse spetsialist	55-Majandamis kulud	55117	Kindlustusmaksed	KU239	KVHA Vabaduse plats 6	Tegevusala muutmine	750	-750	0	0	0
01	01112-Valla- ja linnavalitsus	Kinnisvara haldusameti elamumajanduse spetsialist	55-Majandamis kulud	551140	Kulud korrashoiule	KU239	KVHA Vabaduse plats 6	Tegevusala muutmine	7 187	-7 187	-1 394	0	0
01	01112-Valla- ja linnavalitsus	Kinnisvara haldusameti elamumajanduse spetsialist	55-Majandamis kulud	551190	Muud majandamiskulud	KU239	KVHA Vabaduse plats 6	Tegevusala muutmine	200	-200	0	0	0
	01 kokku									-49 187	-3 086	1 524	

Valdkond	Tegevusala kood ja nimetus	Eelarve eest vastutaja	Kontoklass	Tunnus	Rea nimetus	Tegevussuund	Subjekt KVHA nimetus	II lisaeelarve muudatuste selgitused	Kehtiv eelarve omavaheliste tehingutega	II lisaeelarve muudatused mitterahaga	sh II lisaeelarve muudatused omavahelised tehingud	II lisaeelarve muudatused siht raha	Muudetud eelarve 29.11.2018 omavahelistega
04	04510-Maanteetranspord	Majandusameti juhataja	55-Majandamis kulud	5512	Teede remont reserv	KU172		Ümberklassifitseerimine investeerimistegevuseks	60 000	-37 572	0	0	22 428
04	04510-Maanteetranspord	Majandusameti juhataja	55-Majandamis kulud	5512	Tänavate pindamine	KU175		Ümberklassifitseerimine põhitegevuse kuluks	3 230	255 000	0	0	258 230
04	04730-Turism	Avalike suhete ja turismiameti juhataja	55-Majandamis kulud	5500	Turism foto-video ja muud kulud	KU209		Siht raha täiendav laekumine, vastuvõtukulude katteks	5 900	0	0	179	8 333
04	04730-Turism	Peaarhitekt	55-Majandamis kulud	5512	Arheoloogilised väljakaevamised	KU205		2018. aastal ei kasutata	4 500	-4 500	0	0	0
04	04730-Turism	Peaarhitekt	55-Majandamis kulud	5512	Lossivaremete konserveerimine	KU206		Siht raha täpsustamine	25 336	0	0	664	26 000
04	04740-Üldmajanduslikud arendusprojektid	Peaarhitekt	55-Majandamis kulud	551190	Linnaplaneeringud, kuulutused	KU226		Kulud täiendavate tulude arvelt	2 500	1 521	0	0	4 021
04	04900-Muu majandus (sh majanduse haldus)	Kinnisvara haldusameti juhataja	55-Majandamis kulud	55112	Kulud elektrile	KU239	KVHA Linnu 4 ja 4a	Tegevusala muutmine	0	47	0	0	47
04	04900-Muu majandus (sh majanduse haldus)	Kinnisvara haldusameti juhataja	55-Majandamis kulud	551146	Kulud tehnohooldusele	KU239	KVHA Linnu 4 ja 4a	Tegevusala muutmine	0	480	180	0	480
04	04900-Muu majandus (sh majanduse haldus)	Kinnisvara haldusameti juhataja	55-Majandamis kulud	55115	Valve	KU239	KVHA Linnu 4 ja 4a	Tegevusala muutmine	0	600	0	0	600
04	04900-Muu majandus (sh majanduse haldus)	Kinnisvara haldusameti juhataja	55-Majandamis kulud	55117	Kindlustusmaksed	KU239	KVHA Linnu 4 ja 4a	Tegevusala muutmine	0	50	0	0	50
04	04900-Muu majandus (sh majanduse haldus)	Kinnisvara haldusameti juhataja	55-Majandamis kulud	5512	Elektripaigaldiste kontrollmõõtmised	KU249	KVHA Üldkulud	Paalalinna Kooli eelarvesse	7 390	-6 220	0	0	1 170
04	04900-Muu majandus (sh majanduse haldus)	Kinnisvara haldusameti juhataja	55-Majandamis kulud	551140	Kulud korrashoiule	KU239	KVHA Linnu 4 ja 4a	Tegevusala muutmine	0	2 352	912	0	2 352

Valdkond	Tegevusala kood ja nimetus	Eelarve eest vastutaja	Kontoklass	Tunnus	Rea nimetus	Tegevussuund	Subjekt KVHA nimetus	II lisaeelarve muudatuste selgitused	Kehtiv eelarve omavaheliste tehingutega	II lisaeelarve muudatused mitterahaga	sh II lisaeelarve muudatused omavahelised tehingud	II lisaeelarve muudatused sihtraha	Muudetud eelarve 29.11.2018 omavahelistega
04	04900-Muu majandus (sh majanduse haldus)	Kinnisvara haldusameti juhataja	55-Majandamis kulud	551160	Jooksva remondi kulu	KU239	KVHA Linnu 4 ja 4a	Tegevusala muutmine	0	1 000	0	0	1 000
04	04900-Muu majandus (sh majanduse haldus)	Kinnisvara haldusameti juhataja	55-Majandamis kulud	551190	Muud majandamiskulud	KU239	KVHA Linnu 4 ja 4a	Tegevusala muutmine	0	50	0	0	50
04	04900-Muu majandus (sh majanduse haldus)	Majandusameti juhataja	55-Majandamis kulud	5512	Ettenägemata tööd	KU241		Tänavate hoolduselt juurde +15 000 eurot, Paalalinna Kooli eelarvesse viiakse projektijuhi täiendav töötasu - 558 eurot	60 141	14 442	0	0	74 583
04	04900-Muu majandus (sh majanduse haldus)	Kinnisvara haldusameti elamumajanduse spetsialist	55-Majandamis kulud	55111	Kulud küttele	KU239	KVHA Vabaduse plats 6	Tegevusala muutmine +17 235 eurot, Paalalinna Kooli eelarvesse -7500 eurot	0	9 735	0	0	9 735
04	04900-Muu majandus (sh majanduse haldus)	Kinnisvara haldusameti elamumajanduse spetsialist	55-Majandamis kulud	55112	Kulud elektrile	KU239	KVHA Vabaduse plats 6	Tegevusala muutmine +8 637 eurot, Paalalinna Kooli eelarvesse -1 650 eurot	0	6 987	0	0	6 987
04	04900-Muu majandus (sh majanduse haldus)	Kinnisvara haldusameti elamumajanduse spetsialist	55-Majandamis kulud	55113	Kulud veele ja kanalisatsioonile	KU239	KVHA Vabaduse plats 6	Tegevusala muutmine +721 eurot, Paalalinna Kooli eelarvesse -330 eurot	0	391	0	0	391
04	04900-Muu majandus (sh majanduse haldus)	Kinnisvara haldusameti elamumajanduse spetsialist	55-Majandamis kulud	551143	Kulud koristusteenusele	KU239	KVHA Vabaduse plats 6	Tegevusala muutmine	0	3 540	0	0	3 540
04	04900-Muu majandus (sh majanduse haldus)	Kinnisvara haldusameti elamumajanduse spetsialist	55-Majandamis kulud	551146	Kulud tehnohooldusele	KU239	KVHA Vabaduse plats 6	Tegevusala muutmine	0	5 590	600	0	5 590
04	04900-Muu majandus (sh majanduse haldus)	Kinnisvara haldusameti elamumajanduse spetsialist	55-Majandamis kulud	55115	Valve	KU239	KVHA Vabaduse plats 6	Tegevusala muutmine	0	1 908	0	0	1 908
04	04900-Muu majandus (sh majanduse haldus)	Kinnisvara haldusameti elamumajanduse spetsialist	55-Majandamis kulud	55117	Kindlustusmaksed	KU239	KVHA Vabaduse plats 6	Tegevusala muutmine	0	750	0	0	750

Valdkond	Tegevusala kood ja nimetus	Eelarve eest vastutaja	Kontoklass	Tunnus	Rea nimetus	Tegevussuund	Subjekt KVHA nimetus	II lisaeelarve muudatuste selgitused	Kehtiv eelarve omavaheliste tehingutega	II lisaeelarve muudatused mittedisraha	sh II lisaeelarve muudatused omavahelised tehingud	II lisaeelarve muudatused sihtraha	Muudetud eelarve 29.11.2018 omavahelistelega
04	04900-Muu majandus (sh majanduse haldus)	Kinnisvara haldusameti elamumajanduse spetsialist	55-Majandamis kulud	551140	Kulud korrashoiule	KU239	KVHA Vabaduse plats 6	Tegevusala muutmine	0	7 187	1 394	0	7 187
04	04900-Muu majandus (sh majanduse haldus)	Kinnisvara haldusameti elamumajanduse spetsialist	55-Majandamis kulud	551160	Jooksva remondi kulu	KU239	KVHA Vabaduse plats 6	Reservist kulude ümberjaotamine	0	9 240	0	0	9 240
04	04900-Muu majandus (sh majanduse haldus)	Kinnisvara haldusameti elamumajanduse spetsialist	55-Majandamis kulud	551190	Muud majandamiskulud	KU239	KVHA Vabaduse plats 6	Tegevusala muutmine	0	200	0	0	200
04 kokku										272 778	3 086	843	
05	05101-Avalike alade puhastus	Majandusameti juhataja	55-Majandamis kulud	5512	Tänavate hooldus	KU171		Ümberklassifitseerimine investeerimistegevuseks - 22 970 eurot, ettenägemata töödeks -15 000 eurot	589 541	-37 970	0	0	551 571
05	05101-Avalike alade puhastus	Majandusameti juhataja	55-Majandamis kulud	551160	Linnahoolduse ruumide remontimiseks	KU28L		Linnahoolduse baashoone ehituse kulude katteks	80 000	92 672	0	0	172 672
05 kokku										54 702	0	0	
06	06605-Muud elamu- ja kommunaalmajanduse tegevus	Majandusameti juhataja	55-Majandamis kulud	5512	Laste mänguväljakud	KU336		Lasteaedade mänguväljakuteks	22 083	-6 700	0	0	15 383
06	06605-Muud elamu- ja kommunaalmajanduse tegevus	Majandusameti juhataja	55-Majandamis kulud	5540	Lemmikloomade varjupaik	KU321		Lasteaedade mänguväljakuteks	51 000	-3 300	0	0	47 700
06	06605-Muud elamu- ja kommunaalmajanduse tegevus	Peaarhitekt	55-Majandamis kulud	5512	Linnakujundus Jõulukaunistused	KU341		Vajadus suurem. Eelarve-sisene ümbertõstmise arheoloogiliste väljakaevamiste eelarvejäägi arvelt	23 000	4 500	0	0	27 500
06	06605-Muud elamu- ja kommunaalmajanduse tegevus	Kinnisvara haldusameti elamumajanduse spetsialist	55-Majandamis kulud	551190	E - kinnistute, hoonete kulud linna kanda	KU310	KVHA üksikud elupinnad	Jooksva remondi kuludeks	100 542	-36 845	0	0	63 697
06 kokku										-42 345	0	0	

Valdkond	Tegevusala kood ja nimetus	Eelarve eest vastutaja	Kontoklass	Tunnus	Rea nimetus	Tegevussuund	Subjekt KVHA nimetus	II lisaeelarve muudatuste selgitused	Kehtiv eelarve omavaheliste tehingutega	II lisaeelarve muudatused mitesihtraha	sh II lisaeelarve muudatused omavahelised tehingud	II lisaeelarve muudatused sihtraha	Muudetud eelarve 29.11.2018 omavahelistega
08	08107-Noorsootöö ja noortekeskused	Haridus- ja kultuuriameti juhataja	45-Muud toetused	45008	NOORSOOTÖÖ-komisjoni otsusega antavad projektitoetused	KU43P		Hariduskomisjoni otsus 17.09.2018	4 500	-550	0	0	3 950
08	08107-Noorsootöö ja noortekeskused	Haridus- ja kultuuriameti juhataja	55-Majandamis kulud	55251	Noorte tõrjutuse vähendamise projekt	KU43N		Kulud täiendavate tulude arvelt +32 713 eurot, Noortekeskusele „Mitmekesisemate võimaluste väljaarendamine VANT-is“ -3 771 eurot	47 146	28 942	0	0	76 088
08	08107-Noorsootöö ja noortekeskused	SAKALA KESKUS - Noorsootöö	55-Majandamis kulud	55251	Noorte tõrjutuse vähendamise projekt			Noortekeskusele programmile „Mitmekesisemate võimaluste väljaarendamine VANT-is“	11 354	3 771	0	0	15 125
08	08201-Raamatukogud	Viljandi Linnaraamatukogu	50-Töajookulud	5005	Töövõtulepingu alusel füüsilistele isikutele makstav tasu			Kulud sihtraha arvelt	340	0	0	396	736
08	08201-Raamatukogud	Viljandi Linnaraamatukogu	50-Töajookulud	50631	Töötajate v.a. õpetajad sotsiaalmaks			Kulud sihtraha arvelt	83 958	0	0	131	84 089
08	08201-Raamatukogud	Viljandi Linnaraamatukogu	50-Töajookulud	50641	Töötajate v.a. õpetajate töötus-kindlustusmaks			Kulud sihtraha arvelt	2 037	0	0	3	2 040
08	08201-Raamatukogud	Viljandi Linnaraamatukogu	55-Majandamis kulud	55141	Kulud riist- ja tarkvara ostmiseks			IT halduse korraldamise raha Linnavalitsuse eelarvesse	1 902	-706	0	0	1 196
08	08201-Raamatukogud	Viljandi Linnaraamatukogu	55-Majandamis kulud	55142	Kulud riistvara remondile ja hooldusele			IT halduse korraldamise raha Linnavalitsuse eelarvesse	4 224	-3 494	0	0	730
08	08201-Raamatukogud	Viljandi Linnaraamatukogu	55-Majandamis kulud	5523	Teavikud ja kunstiesemed			Kulud sihtraha arvelt	128 830	0	0	1 473	130 303
08	08201-Raamatukogud	Viljandi Linnaraamatukogu	55-Majandamis kulud	55244	Kulud kolmandate isikute koolitusele			Kulud sihtraha arvelt	3 414	0	0	200	3 614
08	08201-Raamatukogud	Viljandi Linnaraamatukogu	55-Majandamis kulud	55251	Kommunikatsiooni-, kultuuri- ja vaba aja sisustamise kulud			Kulud sihtraha arvelt	8 914	0	0	5 092	14 006
08	08102-Sport	Viljandi Spordikool	50-Töajookulud	50021	Töötajate töötasu v.a õpetajad			Kulud sihtraha ja täiendava laekumise arvelt	368 068	1 995	0	24 561	394 624
08	08102-Sport	Viljandi Spordikool	50-Töajookulud	50631	Töötajate v.a. õpetajad sotsiaalmaks			Kulud sihtraha ja täiendava laekumise arvelt	121 464	685	0	8 105	130 254

Valdkond	Tegevusala kood ja nimetus	Eelarve eest vastutaja	Kontoklass	Tunnus	Rea nimetus	Tegevussuund	Subjekt KVHA nimetus	II lisaeelarve muudatuste selgitused	Kehtiv eelarve omavaheliste tehingutega	II lisaeelarve muudatused mittesihtraha	sh II lisaeelarve muudatused omavahelised tehingud	II lisaeelarve muudatused sihtraha	Muudetud eelarve 29.11.2018 omavahelistega
08	08102-Sport	Viljandi Spordikool	50-Tööjõukulud	50641	Töötajate v.a. õpetajate töötuskindlustusmaksed			Kulud sihtraha ja täiendava laekumise arvelt	2 945	16	0	197	3 158
08	08102-Sport	Viljandi Spordikool	55-Majandamis kulud	55131	Kulud kütusele			Kulud täiendava laekumise arvelt	3 394	1 512	0	0	4 906
08	08102-Sport	Viljandi Spordikool	55-Majandamis kulud	55251	Kommunikatsiooni-, kultuuri- ja vaba aja sisustamise kulud			Kulud sihtraha ja täiendava laekumise arvelt	88 164	27 090	0	11 780	127 034
08	08202-Rahvakultuur	Kinnisvara haldusameti juhataja	55-Majandamis kulud	551160	jooksva remondi kulu	KU23R	KVHA kulu liik 5511 kulude reserv	Paalalinna Kooli eelarvesse	9 635	-3 780	0	0	5 855
08	08202-Rahvakultuur	SAKALA KESKUS - Kultuuritöö	55-Majandamis kulud	55251	Kommunikatsiooni-, kultuuri- ja vaba aja sisustamise kulud			EV 100 raames ühislaulmise korraldamise kulud	66 084	2 200	0	0	68 284
08 kokku										57 681	0	51 938	
09	09212-Põhihariduse otsekulud	Viljandi Jakobsoni Kool	55-Majandamis kulud	55243	Kulud muudele õppevahenditele			Kulud sihtraha arvelt	5 781	0	0	4 200	9 981
09	09212-Põhihariduse otsekulud	Viljandi Jakobsoni Kool	55-Majandamis kulud	55249	Muud hariduskulud			Kulud sihtraha arvelt	4 492	0	0	5 649	10 141
09	09212-Põhihariduse otsekulud	Viljandi Jakobsoni Kool	55-Majandamis kulud	55251	Kommunikatsiooni-, kultuuri- ja vaba aja sisustamise kulud			Kulud sihtraha arvelt	14 603	0	0	340	14 943
09	09212-Põhihariduse otsekulud	Viljandi Kaare Kool	55-Majandamis kulud	55251	Kommunikatsiooni-, kultuuri- ja vaba aja sisustamise kulud			Kulud sihtraha ja täiendavate laekumiste arvelt	1 823	4 407	0	1 864	8 094
09	09212-Põhihariduse otsekulud	Viljandi Kesklinna Kool	55-Majandamis kulud	55248	Koolitusteenused õppekava täitmiseks			Kulud täiendava laekumise arvelt	0	4 174	0	0	4 174
09	09212-Põhihariduse otsekulud	Viljandi Kesklinna Kool	55-Majandamis kulud	55251	Kommunikatsiooni-, kultuuri- ja vaba aja sisustamise kulud			Kulud sihtraha arvelt	21 054	0	0	1 000	17 054
09	09212-Põhihariduse otsekulud	Viljandi Paalalinna Kool	50-Tööjõukulud	50021	Töötajate töötasu v.a õpetajad			Majandusameti eelarvest ehituse projektijuhi täiendavaks töötasuks	176 720	417	0	0	177 137
09	09212-Põhihariduse otsekulud	Viljandi Paalalinna Kool	50-Tööjõukulud	50631	Töötajate v.a. õpetajad sotsiaalmaks			Majandusameti eelarvest ehituse projektijuhi täiendavaks töötasuks	58 756	138	0	0	58 894

Valdkond	Tegevusala kood ja nimetus	Eelarve eest vastutaja	Kontoklass	Tunnus	Rea nimetus	Tegevussuund	Subjekt KVHA nimetus	II lisaeelarve muudatuste selgitused	Kehtiv eelarve omavaheliste tehingutega	II lisaeelarve muudatused mittedisrahaga	sh II lisaeelarve muudatused omavahelised tehingud	II lisaeelarve muudatused sihttrahaga	Muudetud eelarve 29.11.2018 omavahelistelega
09	09212-Põhihariduse otsekulud	Viljandi Paalalinna Kool	50-Tööjõukulud	50641	Töötajate v.a. õpetajate töötuskindlustusmaksed			Majandusameti eelarvest ehituse projektijuhi täiendavaks töötasuks	1 425	3	0	0	1 428
09	09212-Põhihariduse otsekulud	Viljandi Paalalinna Kool	55-Majandamis kulud	55043	Koolituslähedused			Kulud sihttrahaga arvelt	139	0	0	1 965	2 104
09	09212-Põhihariduse otsekulud	Viljandi Paalalinna Kool	55-Majandamis kulud	55111	Kulud küttele			KVHA eelarvest	31 782	7 500	0	0	39 282
09	09212-Põhihariduse otsekulud	Viljandi Paalalinna Kool	55-Majandamis kulud	55112	Kulud elektrile			KVHA eelarvest	6 742	1 650	0	0	8 392
09	09212-Põhihariduse otsekulud	Viljandi Paalalinna Kool	55-Majandamis kulud	55113	Kulud veele ja kanalisatsioonile			KVHA eelarvest	1 800	330	0	0	2 130
09	09212-Põhihariduse otsekulud	Viljandi Paalalinna Kool	55-Majandamis kulud	55243	Kulud muudele õppevahenditele			Kulud sihttrahaga arvelt	4 993	0	0	525	5 518
09	09212-Põhihariduse otsekulud	Viljandi Paalalinna Kool	55-Majandamis kulud	551190	Muud majandamiskulud			KVHA eelarvest 10 000 eurot ja täiendavate laekumiste arvelt 1493 eurot	29 062	11 493	0	0	40 555
09	09510-Noorte huviharidus ja huvitegevus	Haridus- ja kultuuriameti juhataja	55-Majandamis kulud	5525	Riigi poolt toetatud huvitegevus	KU42R		Kulud suuremad eelmise aasta jäägi arvelt	86 467	25 076	0	0	111 543
09	09510-Noorte huviharidus ja huvitegevus	Viljandi Huvikool	50-Tööjõukulud	50021	Töötajate töötasu v.a õpetajad			Kulud täiendava laekumise arvelt	125 481	3 737	0	0	129 218
09	09510-Noorte huviharidus ja huvitegevus	Viljandi Huvikool	50-Tööjõukulud	50631	Töötajate v.a. õpetajad sotsiaalmaks			Kulud täiendava laekumise arvelt	41 621	1 233	0	0	42 854
09	09510-Noorte huviharidus ja huvitegevus	Viljandi Huvikool	50-Tööjõukulud	50641	Töötajate v.a. õpetajate töötuskindlustusmaksed			Kulud täiendava laekumise arvelt	1 009	30	0	0	1 039
09	09510-Noorte huviharidus ja huvitegevus	Viljandi Huvikool	55-Majandamis kulud	55243	Kulud muudele õppevahenditele			Kulud täiendava laekumise ja sihttrahaga arvelt	11 141	3 633	0	303	15 077
09	09510-Noorte huviharidus ja huvitegevus	Viljandi Huvikool	55-Majandamis kulud	55251	Kommunikatsiooni-, kultuuri- ja vaba aja sisustamise kulud			Kulud laagrite tasude, üüri ja sihttrahaga arvelt	17 649	5 482	0	400	23 531

Valdkond	Tegevusala kood ja nimetus	Eelarve eest vastutaja	Kontoklass	Tunnus	Rea nimetus	Tegevussuund	Subjekt KVHA nimetus	II lisaeelarve muudatuste selgitused	Kehtiv eelarve omavaheliste tehingutega	II lisaeelarve muudatused mittedisrahaga	sh II lisaeelarve muudatused omavahelised tehingud	II lisaeelarve muudatused siht raha	Muudetud eelarve 29.11.2018 omavahelistelega
09	09510-Noorte huviharidus ja huvitegevus	Viljandi Kunstikool	50-Tööjõukulud	50021	Töötajate töötasu v.a õpetajad			Kulud täiendavate tulude arvelt	80 056	2 184	0	0	82 240
09	09510-Noorte huviharidus ja huvitegevus	Viljandi Kunstikool	50-Tööjõukulud	5005	Töövõtulepingu alusel füüsilistele isikutele makstav tasu			Kulud täiendavate tulude arvelt	4 221	872	0	0	5 093
09	09510-Noorte huviharidus ja huvitegevus	Viljandi Kunstikool	50-Tööjõukulud	50631	Töötajate v.a. õpetajad sotsiaalmaks			Kulud täiendavate tulude arvelt	27 812	1 008	0	0	28 820
09	09510-Noorte huviharidus ja huvitegevus	Viljandi Kunstikool	50-Tööjõukulud	50641	Töötajate v.a. õpetajate töötuskindlustusmaks			Kulud täiendavate tulude arvelt	675	24	0	0	699
09	09510-Noorte huviharidus ja huvitegevus	Viljandi Kunstikool	55-Majandamis kulud	55141	Kulud riist- ja tarkvara ostmiseks			Kulud siht raha arvelt	0	0	0	1 302	1 302
09	09510-Noorte huviharidus ja huvitegevus	Viljandi Kunstikool	55-Majandamis kulud	55155	Õppeotstarbeline inventar			Kulud täiendavate tulude arvelt	1 654	1 000	0	0	2 654
09	09510-Noorte huviharidus ja huvitegevus	Viljandi Kunstikool	55-Majandamis kulud	55243	Kulud muudele õppevahenditele			Kulud täiendavate tulude arvelt	4 961	3 000	0	0	7 961
09	09510-Noorte huviharidus ja huvitegevus	Viljandi Kunstikool	55-Majandamis kulud	55244	Kulud kolmandate isikute koolitusele			Kulud täiendavate tulude arvelt	720	550	0	0	1 270
09	09510-Noorte huviharidus ja huvitegevus	Viljandi Kunstikool	55-Majandamis kulud	55251	Kommunikatsiooni-, kultuuri- ja vaba aja sisustamise kulud			Kulud täiendavate tulude arvelt	4 076	3 412	0	0	7 488
09	09510-Noorte huviharidus ja huvitegevus	Viljandi Muusikakool	45-Muud toetused	4528	Liikmemaksud			Liikmemaksud suuremad	662	181	0	0	843
09	09510-Noorte huviharidus ja huvitegevus	Viljandi Muusikakool	55-Majandamis kulud	55251	Kommunikatsiooni-, kultuuri- ja vaba aja sisustamise kulud			Liikmemaksud suuremad +181 eurot, kulud siht raha arvelt +3432 eurot, ringitasude eelarve vähendamine -3432 eurot	14 710	-3 613	0	3 432	14 529
09	09609-Muud hariduse abiteenused	Haridus- ja kultuuriameti juhataja	45-Muud toetused	45008	Haridusvaldkonna projektitoetused	KU621		Hariduskomisjoni otsus 17.09.2018	6 500	550	0	0	7 050
09	09800-Muu haridus, sh hariduse haldus	Haridus- ja kultuuriameti juhataja	55-Majandamis kulud	5524	Haridusvaldkonna reserv	KU625		Toetusfondi eraldise täpsustamine	85 968	-75 000	0	0	10 968

Valdkond	Tegevusala kood ja nimetus	Eelarve eest vastutaja	Kontoklass	Tunnus	Rea nimetus	Tegevussuund	Subjekt KVHA nimetus	II lisaeelarve muudatuste selgitused	Kehtiv eelarve omavaheliste tehingutega	II lisaeelarve muudatused mitterahaga	sh II lisaeelarve muudatused omavahelised tehingud	II lisaeelarve muudatused sihtraha	Muudetud eelarve 29.11.2018 omavahelistega
09	09800-Muu haridus, sh hariduse haldus	Haridus- ja kultuuriameti juhataja	55-Majandamis kulud	5524	Haridusvaldkonna reserv (toetusfondi kasutamata osa)	KU625		Toetusfondi eraldi eralasteadeadele tasutakse toetusena, eelarvesisene ümbertõstmine	2 319	0	0	-2 319	0
09	09110-Alusharidus	Haridus- ja kultuuriameti juhataja	45-Muud toetused	45008	Sihtotstarbelised eraldised jooksvateks kuludeks	KU559		Toetusfondi eraldi eralasteadeadele tasutakse toetusena, eelarvesisene ümbertõstmine	0	0	0	2 319	2 319
09	09110-Alusharidus	Kinnisvara haldusameti juhataja	55-Majandamis kulud	551160	Jooksva remondi kulu	KU23R	KVHA kulu liik 5511 kulude reserv	Reservist kulude ümberjaotamine	4 412	15 000	0	0	19 412
09	09110-Alusharidus	Viljandi Lasteaed Karlsson	50-Tööjõukulud	50021	Töötajate töötasu v.a õpetajad			Praktika juhendamise tasu	327 134	673	0	0	327 807
09	09110-Alusharidus	Viljandi Lasteaed Karlsson	50-Tööjõukulud	50631	Töötajate v.a. õpetajad sotsiaalmaks			Praktika juhendamise tasu	108 371	222	0	0	108 593
09	09110-Alusharidus	Viljandi Lasteaed Karlsson	50-Tööjõukulud	50641	Töötajate v.a. õpetajate töötus-kindlustusmaks			Praktika juhendamise tasu	2 627	5	0	0	2 632
09	09110-Alusharidus	Viljandi Lasteaed Karlsson	55-Majandamis kulud	55129	Muud majandamiskulud			Mänguväljakuks köögitehnika müügi tulude arvelt	0	4 450	0	0	4 450
09	09110-Alusharidus	Viljandi Lasteaed Karlsson	55-Majandamis kulud	55243	Kulud muudele õppevahenditele			Sihtlaekumine projektideks	4 351	0	0	140	4 491
09	09110-Alusharidus	Viljandi Lasteaed Kröllipesa	55-Majandamis kulud	55129	Muud majandamiskulud			Mänguväljakuks köögitehnika müügi tulude arvelt	13 995	9 992	0	0	23 987
09	09110-Alusharidus	Viljandi Lasteaed Kröllipesa	55-Majandamis kulud	55243	Kulud muudele õppevahenditele			Kulud sihtraha arvelt	11 039	0	0	362	11 401
09	09110-Alusharidus	Viljandi Lasteaed Mesimumm	55-Majandamis kulud	55009	Muud administreerimiskulud			Kulud täiendavate tulude arvelt	428	924	0	100	1 452
09	09110-Alusharidus	Viljandi Lasteaed Mesimumm	55-Majandamis kulud	55129	Muud majandamiskulud			Mänguväljakuks köögitehnika müügi tulude arvelt	0	2 328	0	0	2 328
09	09110-Alusharidus	Viljandi Lasteaed Midrimaa	55-Majandamis kulud	55041	Koolituskulud			SA Innove supervisiooniks 2150 eurot, praktika juhendamise tasu arvelt 1800 eurot	1 000	1 800	0	2 150	4 950

Valdkond	Tegevusala kood ja nimetus	Eelarve eest vastutaja	Kontoklass	Tunnus	Rea nimetus	Tegevussuund	Subjekt KVHA nimetus	II lisaeelarve muudatuste selgitused	Kehtiv eelarve omavaheliste tehingutega	II lisaeelarve muudatused mittesihtraha	sh II lisaeelarve muudatused omavahelised tehingud	II lisaeelarve muudatused sihtraha	Muudetud eelarve 29.11.2018 omavahelistega
09	09110-Alusharidus	Viljandi Lasteaed Midrimaa	55-Majandamis kulud	55129	Muud majandamiskulud			Mänguväljakuks köögitehnika müügi tulude arvelt 5512 eurot, majandusametilt 10 000 eurot	0	15 512	0	0	15 512
09	09110-Alusharidus	Viljandi Lasteaed Midrimaa	55-Majandamis kulud	55243	Kulud muudele õppevahenditele			Kulud sihtraha arvelt	5 110	43	0	1 031	6 184
09	09110-Alusharidus	Viljandi Lasteaed Männimäe	50-Tööjõukulud	50021	Töötajate töötasu v.a õpetajad			Praktika juhendamise tasu	492 929	2 691	0	0	495 620
09	09110-Alusharidus	Viljandi Lasteaed Männimäe	50-Tööjõukulud	50631	Töötajate v.a. õpetajad sotsiaalmaks			Praktika juhendamise tasu	162 867	888	0	0	163 755
09	09110-Alusharidus	Viljandi Lasteaed Männimäe	50-Tööjõukulud	50641	Töötajate v.a. õpetajate töötuskindlustusmaks e			Praktika juhendamise tasu	3 943	21	0	0	3 964
09	09110-Alusharidus	Viljandi Lasteaed Männimäe	55-Majandamis kulud	55129	Muud majandamiskulud			Mänguväljakuks köögitehnika müügi tulude arvelt	0	5 718	0	0	5 718
09	09110-Alusharidus	Kinnisvara haldusameti kinnisvarahaldur	55-Majandamis kulud	551190	Muud majandamiskulud		KVHA Riia 93 Lasteaed Männimäe	KVHA KU310-lt	700	2 345	0	0	3 045
09	09221-Täiskasvanute gümnaasiumide kaudsed kulud	Viljandi Täiskasvanute Gümnaasium	50-Tööjõukulud	50021	Töötajate töötasu v.a õpetajad			Projektiks „Teisel ringil targaks Viljandimaal 2“	23 653	0	0	10 006	33 659
09	09221-Täiskasvanute gümnaasiumide kaudsed kulud	Viljandi Täiskasvanute Gümnaasium	50-Tööjõukulud	50631	Töötajate v.a. õpetajad sotsiaalmaks			Projektiks „Teisel ringil targaks Viljandimaal 2“	8 264	0	0	3 302	11 566
09	09221-Täiskasvanute gümnaasiumide kaudsed kulud	Viljandi Täiskasvanute Gümnaasium	50-Tööjõukulud	50641	Töötajate v.a. õpetajate töötuskindlustusmaks e			Projektiks „Teisel ringil targaks Viljandimaal 2“	203	0	0	80	283
09	09221-Täiskasvanute gümnaasiumide kaudsed kulud	Viljandi Täiskasvanute Gümnaasium	55-Majandamis kulud	55041	Koolituskulud			Projektiks „Teisel ringil targaks Viljandimaal 2“	2 133	0	0	8 921	11 054
09	09221-Täiskasvanute gümnaasiumide kaudsed kulud	Viljandi Täiskasvanute Gümnaasium	55-Majandamis kulud	55251	Kommunikatsiooni-, kultuuri- ja vaba aja sisustamise kulud			Eelneva projekti lõplik rahastus vähenes - 895 eurot	4 115	0	0	-895	3 220

Valdkond	Tegevusala kood ja nimetus	Eelarve eest vastutaja	Kontoklass	Tunnus	Rea nimetus	Tegevussuund	Subjekt KVHA nimetus	II lisaeelarve muudatuste selgitused	Kehtiv eelarve omavaheliste tehingutega	II lisaeelarve muudatused mittedihtraha	sh II lisaeelarve muudatused omavahelised tehingud	II lisaeelarve muudatused sihtraha	Muudetud eelarve 29.11.2018 omavahelistega
	09 kokku									66 083	0	46 177	
10	10200-Eakate sotsiaalhoolekandeasutused	Kinnisvara haldusameti juhataja	55-Majandamis kulud	551160	jooksva remondi kulu	KU23R	KVHA kulu liik 5511 kulude reserv	Reservist kulude ümberjaotamine	3 091	7 000	0	0	10 091
10	10200-Eakate sotsiaalhoolekandeasutused	Sotsiaalameti juhataja	41-Sotsiaaltoetus ja preemiad	4138	Tasuline hooldus-toetus eraisikutele	KU651		Kululiigilt ümbertõstmine	500 339	-5 107	0	0	495 232
10	10200-Eakate sotsiaalhoolekandeasutused	Sotsiaalameti juhataja	55-Majandamis kulud	5526	Tasuline hooldus	KU651		Kululiigilt ümbertõstmine	0	2 244	0	0	2 244
10	10200-Eakate sotsiaalhoolekandeasutused	Sotsiaalameti juhataja	55-Majandamis kulud	5526	Tasuline hooldus SA Viljandimaa Hoolekandekeskuses	KU652		Kululiigilt ümbertõstmine	0	2 863	0	0	2 863
10	10400-Asendus- ja järelhooldus	Sotsiaalameti juhataja	41-Sotsiaaltoetus ja preemiad	4130	Asendushoolduse toetus	KU66H		Toetusfondi lisavahendite jaotus 13 496 eurot, teistele kululiikidele -135 143 eurot	143 783	0	0	-121 647	22 136
10	10400-Asendus- ja järelhooldus	Sotsiaalameti juhataja	41-Sotsiaaltoetus ja preemiad	4138	Järelhooldus-teenus	KU66J		Kulurea täpsustamine	0	0	0	480	480
10	10400-Asendus- ja järelhooldus	Sotsiaalameti juhataja	55-Majandamis kulud	5526	Asendushoolduse toetus	KU66H		Kulud maktsud arvena	0	0	0	134 663	134 663
	10 kokku									7 000	0	13 496	
		Muudatused kokku								366 712	0	113 978	

Investeeringitegevuse tulude eelarve muudatused

Kontoklassi nimi	Eelarve eest vastutaja	Tunnus	Rea nimetus	Tegevussuund	II lisaeelarve muudatuste selgitused	Kehtiv eelarve omavaheliste tehingutega	II lisaeelarve muudatused mittedihtraha	Muudetud eelarve 29.11.2018 omavahelistega
38-Muud tulud	Majandusameti juhataja	3811	Kinnisvara müük	TU256	2018. aastal reaalset lekunud kinnisvara müügist	0	89 350	89 350
38-Muud tulud	Majandusameti juhataja	3810	Maa müük	TU251	2018. aastal reaalset laekunud maa müügist	0	2 160	2 160
Kokku						0	91 510	91 510

Investeeringustegevuse kulude eelarve muudatused

Kontoklassi nimi	Tegevusala kood ja nimetus	Eelarve eest vastutaja	Rea nimetus	II lisaeelarve muudatuste selgitused	Kehtiv eelarve omavaheliste tehingutega	II lisaeelarve muudatused mittediraha	Muudetud eelarve 29.11.2018 omavahelisteg
45-Muud toetused	08102-Sport	Majandusameti juhataja	Tenniseväljakud - toetus põhivara soetamiseks	Kokku toetus 200 000 eurot, 100 000 eurot tasuti 2017. aastal ja 100 000 eurot 2018. aastal, tekkepõhise eelarve reeglite järgi peab kogu kulu kajastama selles aastal, kui ehitis valmis saab	100 000	100 000	200 000
45-Muud toetused kokku						100 000	
15-Investeeringud	01112-Valla- ja linnavalitsus	Haldus- ja personalijuht	Masinate ja seadmete, sh transpordivahendite soetamine ja renoveerimine	Sõiduki väljaost	0	6 300	6 300
15-Investeeringud	04510-Maanteetransport	Majandusameti juhataja	Tänavate pindamine	Ümberklassifitseerimine põhitegevuse kuluks	255 000	-255 000	0
15-Investeeringud	04510-Maanteetransport	Majandusameti juhataja	Teede investeeringud	Ümberklassifitseerimine investeeringuteks	31 858	60 542	92 400
15-Investeeringud	04740-Üldmajanduslikud arendusprojektid	Majandusameti juhataja	Investeeringute reserv	Linnahoolduse baashoone ehituse kulude katteks -92 672 eurot ümbertõstmise, suurenemine kinnisvara müügi eelarvekasvu arvelt +73 735 eurot.	135 049	-18 937	116 112
15-Investeeringud	05101-Avalike alade puhastus	Viljandi Linnahooldus	Masinate ja seadmete, sh transpordivahendite soetamine ja renoveerimine	Kahe sõiduki arvestuse aluseks olev väärtus on suurem	50 000	6 243	56 243
15-Investeeringud	08102-Sport	Majandusameti juhataja	Viljandi Talvepark MTÜ	Ehitis on valminud, viimane osamakse rajatise eest.	0	3 000	3 000
15-Investeeringud	10200-Eakate sotsiaalhoolekandeesutused	Viljandi Päevakeskus	Masinate ja seadmete, sh transpordivahendite soetamine ja renoveerimine	Kahe sõiduki arvestuse aluseks olev väärtus on suurem	40 000	4 058	44 058
15 kokku						-193 794	
65-Finantskulud	01700-Valitsussektori võla teenindamine	Viljandi Linnahooldus	Intressi- ja viivisekulud kapitaliliisingult	Intressid algselt planeeritud suuremad	4 072	280	4 352
65-Finantskulud	01700-Valitsussektori võla teenindamine	Viljandi Päevakeskus	Intressi- ja viivisekulud kapitaliliisingult	Intressid algselt planeeritud väiksemad	1 000	-495	505
65-Finantskulud	01700-Valitsussektori võla teenindamine	Viljandi Spordikeskus	Intressi- ja viivisekulud laenudelt	Tegevusala täpsustamine	0	1 691	1 691
65-Finantskulud	08102-Sport	Viljandi Spordikeskus	Intressi- ja viivisekulud laenudelt	Tegevusala täpsustamine	1 691	-1 691	0
65 kokku						-215	
Kulud kokku						-94 009	

Finantseerimistegevuse kulude eelarve muudatused

Kontoklassi nimi	Eelarve eest vastutaja alates 2018. a	Tunnus	Rea nimetus	II lisaeelarve muudatuste selgitused	Kehtiv eelarve omavaheliste tehingutega	II lisaeelarve muudatused mittedihtraha	Muudetud eelarve 29.11.2018 omavahelistega
25- Kohustuste tasumine	Viljandi Linnahooldus	2586	Kapitaliisingu maksed	Makseid ei ole 2018. aastal algselt eelarvestatud mahus	69 221	-6 028	63 193
25- Kohustuste tasumine	Viljandi Päevakeskus	2586	Kapitaliisingu maksed	Makseid ei ole 2018. aastal algselt eelarvestatud mahus	6 000	-4 058	1 942
25- Kohustuste tasumine kokku						-10 086	
25-Laenud, kapitaliisingu, tagatisrahad	Viljandi Linnahooldus	2585	Sõidukite kapitalirentide võtmine	Kahe sõiduki arvestuse aluseks olev väärtus on suurem	50 000	6 243	56 243
25-Laenud, kapitaliisingu, tagatisrahad	Viljandi Päevakeskus	2585	Sõidukite kapitalirentide võtmine	Kahe sõiduki arvestuse aluseks olev väärtus on suurem	40 000	4 058	44 058
25-Kohustuste võtmine kokku						10 301	

(allkirjastatud digitaalselt)
 Marika Aaso
 rahandusameti juhataja

EELNÕU 2018/121

KOMISJONID:

eelarve- ja arengu-	X
haridus-	JK
kultuuri-	
majandus-	
revisjoni-	
sotsiaal-	X

VILJANDI LINNAVOLIKOGU

OTSUS

29. november 2018 nr

Loa andmine varaliste kohustuste võtmiseks

Kohaliku omavalitsuse üksuse finantsjuhtimise seaduse § 28 lõike 3 ja haridus- ja teadusministri 10.04.2018 määruse nr 12 „Kaasava hariduse põhimõtete rakendamine üldhariduskoolides perioodil 2014-2020“ alusel Viljandi Linnavolikogu

o t s u s t a b:

1. Esitada Euroopa Regionaalarengu Fondi taotlusvoorst „Väikelahendused HEV õpilaste integreerimiseks tavakoolidesse” toetuse taotlemiseks projekt „Kaasava hariduse põhimõtete rakendamine Viljandi linna üldhariduskoolides“.
2. Lubada Viljandi Linnavalitsusel võtta 2019. aastal rahalisi kohustusi otsuse punktis 1 nimetatud projekti elluviimiseks ja tagada omafinantseering summas kuni 26 807 eurot.
3. Käesoleva otsusega mittenoostumisel võib esitada 30 päeva jooksul otsuse teatavakstegemisest arvates:
 - 1) vaide Viljandi Linnavolikogule aadressil volikogu@viljandi.ee või Linnu tn 2, 71020 Viljandi;
 - 2) kaebuse Tartu Halduskohtule aadressil tmtkartu.menetlus@kohus.ee või Kalevi tn 1, 51010 Tartu.
4. Otsus jõustub teatavakstegemisest.

(allkirjastatud digitaalselt)
Helir-Valdor Seeder
linnavolikogu esimees

Koostaja(d): Reet Alev
Esitatud: 12.11.2018
Esitaja: Viljandi Linnavalitsus
Lk arv: 2
Hääletamine: koosseisu häälteenamus

Ettekandja: Madis Timpson

Seletuskiri
Loa andmine varaliste kohustuste võtmiseks

1. Kohaliku omavalitsuse üksuse finantsjuhtimise seaduse § 28 lõike 3 kohaselt võib linnavalitsus sõlmida lepingu, millega kaasneb väljaminek tulevastel eelarveaastatel, juhul kui sellega on arvestatud eelarvestrateegias. Kui väljaminekuga ei ole eelarvestrateegias arvestatud, võib lepingu sõlmida ainult volikogu loal.
2. Euroopa Regionaalarengu Fondi taotlusvoor "Väikelahendused HEV õpilaste integreerimiseks tavakoolidesse" on avatud 12. juulist 2018 kuni vabade vahendite lõppemiseni. Toetuse andmise eesmärk on suurendada üldhariduskoolide valmisolekut rakendada kaasava hariduse põhimõtteid, mille kohaselt üldjuhul õpib haridusliku erivajadusega õpilane elukohajärgses koolis ning võimalusel tavaklassis osaliselt või täielikult.

Taotlusvooru raames Viljandi linnal võimalik taotleda toetust kogusummas 151902 eurot. Projekti toetuse määr on 85 % ning omafinantseering 15 %. Projekti kogumaksumuseks kujuneb maksimaalselt 178709 eurot.

Projektitaotluste koosseisus on taotleja kohustatud esitama kinnituse, et taotlejal on projekti omafinantseeringu kulude tasumise suutlikkus.

3. Projekti „Kaasava hariduse põhimõtete rakendamine Viljandi linna üldhariduskoolides“ eesmärk on luua Viljandi linna üldhariduskoolides uusi võimalusi haridusliku erivajadusega õpilastele õppima asumiseks elukohajärgse üldhariduskooli tavaklassi.

Viljandi Jakobsoni Koolile hangitakse kaasava hariduse põhimõtte rakendamiseks vajalikku sisustust (mööbel rühmatundide läbiviimiseks ning vaikuse- ja rahunemisalade loomiseks).

Viljandi Kesklinna Koolile remonditakse ruumid Jakobsoni 42a hoones väikeklasside tarbeks ja hangitakse kooli kaasava hariduse põhimõtte rakendamiseks vajalikku sisustust.

Viljandi Paalalinna Koolis sisustatakse 1 klassiruum nn. "vaikusetoaks", kus erivajadusega õpilastele luuakse tingimused rahunemiseks, omaette olemiseks ja puhkamiseks.

Viljandi Kaare Koolile hangitakse kaasava hariduse põhimõtte rakendamiseks vajalikku sisustust ja seadmeid (mööbel rühmatundide läbiviimiseks ning õppetegevust toetavad seadmed).

4. Projekti „Kaasava hariduse põhimõtete rakendamine Viljandi linna üldhariduskoolides“ omafinantseeringu summa Viljandi linna 2019. aasta eelarves on kuni 26807 eurot.

(allkirjastatud digitaalselt)

Reet Alev

linnaarengu spetsialist

EELNÕU 2018/119

KOMISJONID:

eelarve- ja arengu-	JK
haridus-	
kultuuri-	
majandus-	
revisjoni-	
sotsiaal-	

VILJANDI LINNAVOLIKOGU

OTSUS

29. november 2018 nr

Viljandi Järveotsa linnaosa järveäärse eramutestruktuuri osa detailplaneeringu vastuvõtmine ja avalik väljapanek

Planeerimisseaduse § 134 ja § 135 lõike 1 alusel Viljandi Linnavolikogu

o t s u s t a b:

1. Võtta vastu Viljandi linna üldplaneeringut muudev Viljandi Järveotsa linnaosa järveäärse eramutestruktuuri osa detailplaneering (Viljandi linna planeeringute registri nr 2017-009) ja korraldada detailplaneeringu avalik väljapanek.
Detailplaneeringuga muudetakse ühiskondlike ehitiste maa sihtotstarbega krundi Vaikuse tn 5 maakasutuse sihtotstarve elamumaaks ja jaotatakse see 12-ks elamukrundiks. Planeeringualal muudetakse osaliselt varem planeeritud elamukruntide krundijaotust ning määratakse 61-e elamukrundi ehitusõigus, planeeringulised ja arhitektuursed nõuded pereelamute püstitamiseks. Planeeringuala suurus on ligikaudu 8,3 ha.
2. Arhitektuuriametil korraldada punktis 1 nimetatud detailplaneeringu avalik väljapanek 18.12.2018 kuni 16.01.2019 Viljandi Linnavalituses Johan Laidoneri plats 5 teise korruse teadete tahvlil, Viljandi Linnaraamatukogus Tallinna tänav 11/1 perioodika lugemissaalis ja Viljandi linna veebilehel.
3. Käesoleva otsusega mittenõustumisel võib esitada 30 päeva jooksul otsuse teatavastegemisest arvates:
 - 3.1 vaide Viljandi Linnavolikogule aadressil volikogu@viljandi.ee või Linnu tn 2, 71020 Viljandi;
 - 3.2 kaebuse Tartu Halduskohtule aadressil tmktartu.menetlus@kohus.ee või Kalevi tn 1, 51010 Tartu.
4. Otsus jõustub teatavastegemisest.

(allkirjastatud digitaalselt)
Helir-Valdor Seeder
linnavolikogu esimees

Koostaja(d): Leelo Saar
Esitatud: 05.11.2018
Esitaja: Viljandi Linnavalitsus
Lk arv: 3
Hääletamine: nõudmisel

Ettekandja: Kalvi Märtin

Seletuskiri
Viljandi Järveotsa linnaosa järveäärse eramutestruktuuri osa detailplaneeringu
vastuvõtmine ja avalik väljapanek

Viljandi linna üldplaneeringut muutev Viljandi Järveotsa linnaosa järveäärse eramutestruktuuri osa detailplaneering algatati Viljandi Linnavolikogu 31. augusti 2017 otsusega nr 422 „Detailplaneeringu algatamine“.

Maa-ala tervikliku käsitlemise huvides algatas Viljandi Linnavalitsus 29. jaanuari 2018 korraldusega nr 68 „Detailplaneeringu algatamine“ detailplaneeringu ka volikogu poolt algatatud detailplaneeringu planeeringualaga külgneval maa-alal.

Algatatud planeeringud koostati ühise tööna ja menetletakse koos.

Viljandi Järveotsa linnaosa järveäärse eramutestruktuuri osa detailplaneeringu planeeringuala kohta on käesoleval ajal kehtiv detailplaneering („Viljandi Järveotsa linnaosa järveäärse eramutestruktuuri detailplaneering“, registri nr 2008-02, koostaja OÜ PAIK Arhitektid, kehtestatud Viljandi Linnavalitsuse 26.01.2009 korraldusega nr 56, <https://service.eomap.ee/viljandilinn/#/planeeringud/planeeringud/502>). Detailplaneeringu alusel on osaliselt ellu viidud krundijaotus. On moodustatud katastriüksused ning ehituskruudid on kantud kinnistusraamatusse.

Kehtiva Viljandi linna üldplaneeringuga ja hetkel kehtiva detailplaneeringuga on kavandatud Järveotsa linnaosa põhjapoolses osas ühiskondliku hoone krunt (Vaikuse tn 5, katastriüksus 89714:002:0079, pindala 10497 m², sihtotstarve ühiskondlike ehitiste maa 100%, registriosa nr 3970639). Detailplaneeringu koostamise protsessi ajal kümme aastat tagasi oli Viljandi linnal ja Viljandimaa omavalitsustel eesmärk koostöös rajada krundile hooldekodu (kehtivas Järveotsa detailplaneeringus kvartal 2). Kehtivas detailplaneeringus on väikeelamukvartalites üksikud korterelamud, samuti on mõnes pereelamukvartalis ette nähtud avalikus kasutuses siseosa.

Koostatud detailplaneering näeb kogu maa-ala ette hoonestamise pereelamutega. Koostatud detailplaneeringuga on moodustatud 61 krunti.

Vastu võtmiseks esitatud detailplaneeringus on ühiskondliku hoone krunt Vaikuse tn 5 jagatud 12-ks pereelamukrundiks. Ümber on planeeritud Järveotsa detailplaneeringus kvartalid 1 ja 8, kus paiknevad korterelamumaa/äriramaa krundid ning kvartal 4, kus segafunktsioon võib tekitada konflikte või krundijaotus ei ole otstarbekas.

Vastuvõetava detailplaneeringu materjalid (2017-009_Jarveotsa.zip) on alla laetavad planeeringute registrist <https://service.eomap.ee/viljandilinn/#/planeeringud/planeeringud/833> .

Viljandi Linnavalitsuse 13. november 2017 korraldusega nr 564 „Keskkonnamõju strateegilise hindamise algatamata jätmise“ ei algatatud Viljandi Järveotsa linnaosa järveäärse eramutestruktuuri maa-ala detailplaneeringu keskkonnamõju strateegilist hindamist (alus Keskkonnaameti kiri 19.10.2017 nr 6-5/17710996-2).

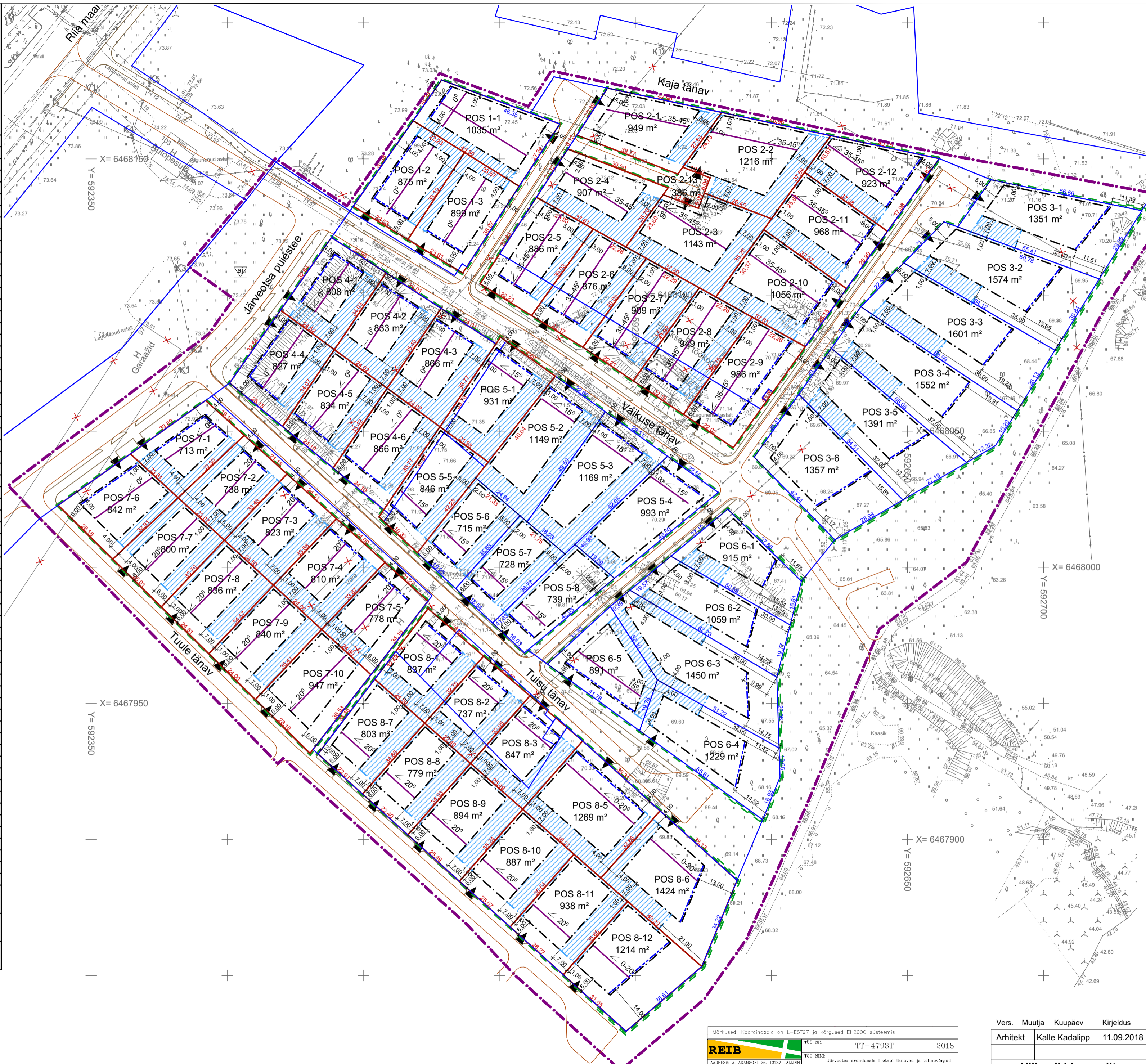
Detailplaneeringu avalik väljapanek kestab vähemalt 30 päeva (planeerimisseadus §135 lõige 5). Detailplaneeringu avaliku väljapaneku kohta ja aeg teatatakse hiljemalt 14 päeva enne avaliku väljapaneku algust ajalehes Sakala ja linna veebilehel (planeerimisseadus 135 lõige 7).

Avaliku väljapaneku jooksul on igal isikul õigus avaldada detailplaneeringu kohta arvamust.

(allkirjastatud digitaalselt)

Leelo Saar
juhtivarhitekt

Planeeritava ala kvartal	Planeeritava krunsti positsiooni tunnus või nimetus (POS)	Planeeritava krunsti pindala m ²	Krunsti kasutamise sihtotstarve	Hoonete suurim lubatud arv	Hoonete suurim lubatud ehitisealune pind m ²	Hoonete lubatud maksimaalne kõrgus (abs. m)	Parkimiskohade nõutud arv krunstili	Hoonete maksimaalne brutopind krunstili m ²
1	1-1	1035	EP	3	311	81,00	3	300
	1-2	875	EP	3	263	81,00	3	300
	1-3	899	EP	3	270	80,50	3	300
2	2-1	949	EP	3	285	80,00	3	250
	2-2	1216	EP	3	365	79,50	3	250
	2-3	1143	EP	3	343	79,50	3	250
	2-4	907	EP	3	272	80,00	3	250
	2-5	886	EP	3	266	80,00	3	250
	2-6	876	EP	3	263	80,00	3	250
	2-7	909	EP	3	273	80,00	3	250
	2-8	949	EP	3	285	79,50	3	250
	2-9	986	EP	3	296	79,00	3	250
	2-10	1056	EP	3	317	79,00	3	250
	2-11	968	EP	3	290	79,00	3	250
2-12	923	EP	3	277	79,00	3	250	
3	3-1	1351	EP	3	338	78,00	3	350
	3-2	1574	EP	3	350	77,50	3	350
	3-3	1601	EP	3	350	76,50	3	350
	3-4	1552	EP	3	350	75,50	3	350
	3-5	1391	EP	3	348	75,50	3	350
	3-6	1357	EP	3	339	75,50	3	350
	4-1	808	EP	3	242	80,50	3	300
	4-2	833	EP	3	250	80,00	3	250
	4-3	866	EP	3	260	79,50	3	250
	4-4	827	EP	3	248	80,50	3	300
4	4-5	834	EP	3	250	80,00	3	250
	4-6	866	EP	3	260	80,00	3	250
	5-1	931	EP	3	279	79,50	3	250
	5-2	1149	EP	3	345	79,50	3	250
	5-3	1169	EP	3	350	79,50	3	250
	5-4	993	EP	3	298	79,00	3	250
	5-5	846	EP	3	254	79,50	3	250
	5-6	715	EP	3	215	79,50	3	250
5	5-7	728	EP	3	218	79,50	3	250
	5-8	739	EP	3	222	79,00	3	250
	6-1	915	EP	3	275	75,50	3	350
	6-2	1059	EP	3	318	75,50	3	350
	6-3	1450	EP	3	350	75,50	3	350
	6-4	1229	EP	3	350	76,00	3	350
	6-5	891	EP	3	267	78,00	3	300
	7-1	713	EP	3	214	80,50	3	300
	7-2	738	EP	3	221	79,00	3	250
	7-3	823	EP	3	247	78,50	3	250
6	7-4	810	EP	3	243	78,00	3	250
	7-5	778	EP	3	233	77,50	3	250
	7-6	842	EP	3	253	80,50	3	300
	7-7	800	EP	3	240	79,00	3	250
	7-8	836	EP	3	251	78,50	3	250
	7-9	840	EP	3	252	78,00	3	250
	7-10	947	EP	3	284	77,50	3	250
	8-1	837	EP	3	251	77,00	3	250
	8-2	737	EP	3	221	77,00	3	250
	8-3	847	EP	3	254	77,00	3	250
7	8-4	1269	EP	3	350	78,00	3	300
	8-5	1424	EP	3	350	77,50	3	350
	8-6	803	EP	3	241	77,00	3	250
	8-7	779	EP	3	234	77,00	3	250
	8-8	894	EP	3	268	77,00	3	250
	8-9	887	EP	3	266	77,00	3	250
	8-10	938	EP	3	281	76,50	3	250
	8-11	1214	EP	3	350	78,00	3	350
	L-1	6385	LT	0	0	0,00	0	0
	L-2	3802	LT	0	0	0,00	0	0
	Tuule tänav*	3571*	LT	0	0	0,00	0	0
Järveotsa puiestee*	24953*	LT	0	0	0,00	0	0	
Järveotsa*	199657*	HM	0**	0**	0**	0	0	



- ### Tingmärgid
- PLANEERINGUALA PIIR
 - POS 3-1
1351 m²
 - KRUNDI TUNNUS
 - KRUNDI PINDALA
 - OLEVA KATASTRIRIIGI, KINNISTU PIIR
 - PLANEERITUD KRUNDI PIIR
 - KRUNDI HOONESTUSALA
 - TINGIMUSTEGA HOONESTUSALA. HOONESTUSALA, KUS HOONESTAMISEKS TULEB TAOTLEDA NAABRI NÕUSOLEK
 - KOHUSTUSLIK EHTISJÕON
 - HOONE KATUSEKALDE (PÕHIMAHU) DOMINEERIV SUUND / KATUSEKALDE NURK
 - JUURDEPÄÄS KRUNDILE
 - KRUNDI PIIRILE PIIRDE RAJAMISE KOHUSTUS / HEKI KOHUSTUS
 - LIKVIDEERITAV / KASUTUSEST VÄLJA JÄETAV OBJEKT
 - PLANEERITUD KOMPAKTALAJAAM

- MÄRKUSED:
- Krunsti piiri mõõduid ja krunstide pindalaid täpsustatakse katastrimõõdistamisel.
 - Nõuded hoonete paiknemisele ja ehitiste arhitektuurilised ja kujunduslikud nõuded vt. seletuskiri punkt 8 ja joonis DP-1-05.
 - Tehnovõrgud vt. joonis DP-1-03

Märkused: 1)* Haaratud planeeringusse osaliselt.
2)** Planeeritava alale jäävas osas

Märkused: Koordinaadid on L-ES797 ja kõrgused EH2000 süsteemis

REIB	Töö nr:	TT-4793T	2018
ADRESS: A. ADAMSONI 26, 10137 TALLINN	Töö nimi:	Järveotsa arendusala I etapi tänavad ja tehnovõrgud, kogu-geodeetilised uurimised	
TEL: 661 3742 www.reib.ee	ASUKOHT:	Järveotsa arendusala	
REG. KOOD: 75005222	ASUKOHT:	Viljandi linn	LEHT 1 LEHTI 1:500
TEOSTAS: J. Epp	MOONIS:	Maa-ala planeerimis- ja tehnovõrgu osaga. Esialgne joonis 1:1000	
REG. KOOD: 75005222	MOONIS:	Maa-ala planeerimis- ja tehnovõrgu osaga. Esialgne joonis 1:1000	

Vers.	Muutja	Kuupäev	Kirjeldus
Arhitekt	Kalle Kadaipp	11.09.2018	
Tellijal Viljandi Linnavalitsus			
Reg. kood. 75005222, Linnu 2, 71020 Viljandi, Viljandimaa			
Järveotsa eramutestruktuuri osa detailplaneeringu koostamine			
Järveotsa linnaosa, Viljandi linn, Viljandimaa			
Töö	01022018	Staad.	DP
Vers.	01	M	1:1000
Põhijoonis			DP-1-01

EELNÕU 2018/118

KOMISJONID:

eelarve- ja arengu-	X
haridus-	
kultuuri-	
majandus-	JK
revisjoni-	
sotsiaal-	

VILJANDI LINNAVOLIKOGU

MÄÄRUS

29. november 2018 nr

Viljandi linna reovee kohtkäitluse ja äraveo eeskiri

Määrus kehtestatakse veeseaduse § 3² lõike 5 punkti 5 ja kohaliku omavalitsuse korralduse seaduse § 22 lõike 2 alusel.

§ 1. Määruse reguleerimisala

- (1) Reovee kohtkäitluse ja äraveo eeskiri (edaspidi eeskiri) reguleerib reovee kohtkäitlust, kogumismahutitest reovee äravedu ja selle transportimist ühiskanalisatsiooni pargimiskohta Viljandi linna territooriumil.
- (2) Reovee kohtkäitlussüsteemide planeerimine, rajamine, kasutamine ja hooldamine toimub ehitusseadustiku, veeseaduse ja nende alusel kehtestatud õigusaktide kohaselt.
- (3) Reovee kohtkäitluse ja äraveo eeskiri kehtib juriidilistele ja füüsilistele isikutele, kes:
 - 1) tegelevad reovee kohtkäitlusega;
 - 2) osutavad või kasutavad pargimisteenust.

§ 2. Mõisted

- (1) Käesolevas paragrahvis nimetatata mõistete kasutamisel lähtutakse veeseaduses esitatud mõistete tähendusest, vastava mõiste puudumisel aga sõna üldlevinud tähendusest.
- (2) Lisaks käesoleva paragrahvi lõikes 1 nimetatule kasutatakse eeskirjas mõisteid järgmises tähenduses:
 - 1) kohtkäitlus – reovee kogumine, puhastamine, pinnasesse immutamine, suublasse juhtimine, üldjuhul reovee tekkekoha kinnistu piires;
 - 2) reovee kohtkäitlussüsteem – reovee tekkimise asukohas kasutatav tehnoloogiline rajatis, mida kasutatakse reovee kogumiseks (sh kuivkäimla), puhastamiseks (sh septik) või maapinda immutamiseks;
 - 3) reovee kogumismahuti – lekkekindel äravooluta rajatis reovee ja fekaalide kogumiseks;
 - 4) septik - on pealt kinnine setiti, millesse sadestunud, läbivoolava reoveega kokku puutuva sette orgaaniline aine laguneb anaeroobselt;
 - 5) omapuhasti – ehk kohtpuhasti on rajatis, kus kõrvaldatakse reoained ja ebasoovitavad organismid reoveest mehaaniliste, bioloogiliste või füüsikalise-keemiliste võtetega ja mille projekteeritud reostuskoormus on kuni 50 inimekvivalenti (edaspidi ie);
 - 6) pargimine – reovee pargimissõlme väljalaskmine;
 - 7) pargimiskoht – koht, mis on määratud kohaliku omavalitsuse ühisveevärgi ja -kanalisatsiooni arendamise kavas tekkekohast äraveetud reovee ühiskanalisatsiooni juhtimiseks;
 - 8) pargimisteenus - reovee kohtkäitlusesüsteemist reovee või –sette eemaldamine ja äravedu pargimissõidukiga ning selle väljutamine pargimiskohta;

- 9) purgimissõiduk (edaspidi sõiduk) – mahutiga auto, mille abil tühjendatakse reovee kogumismahutit ja veetakse reovesi/fekaal purgimiskohta;
- 10) reovesi - üle kahjutuspiiri rikutud ja enne suublasse juhtimist puhastamist vajav vesi;
- 11) reovee bioloogiline puhastamine - ehk sekundaarne puhastamine on reoveest reainete kõrvaldamine bioloogiliste protsesside toimel, mille tulemusena heitvesi vastab Vabariigi Valitsuse 29.11.2012. a määruses nr 99 “ Reovee puhastamise ning heit- ja sademevee suublasse juhtimise kohta esitatavad nõuded, heit- ja sademevee reostusnäitajate piirmäärad ning nende nõuete täitmise kontrollimise meetmed“ esitatud heitvee reostusnäitajate piirväärtustele biokeemilise hapnikutarbe, heljuvaine ja keemilise hapnikutarbe osas;
- 12) reoveekogumisala - ala, kus on piisavalt elanikke või majandustegevust reovee kanalisatsiooni kaudu kogumiseks ja reovee reoveepuhastisse või heitvee keskkonda juhtimiseks;
- 13) Vee-ettevõtja – ühisveevärgi- ja kanalisatsiooni seaduse § 7 alusel kohaliku omavalitsuse poolt määratud juriidiline isik, kes korraldab omavalitsuse haldusterritooriumil reovee ärajuhtimist ja puhastamist.

§ 3. Reovee kohtkäitluse üldtingimused

- (1) Viljandi linna reoveekogumisalal on omapuhastite kasutamine ja heitvee pinnasesse immutamine keelatud, välja arvatud eelpuhastite ja tööstusreoveepuhastite kasutamine.
- (2) Reoveekogumisala piirkonnas, kus reovee tekkekoha kinnistuga piirneval avalikult kasutataval maal puudub ühiskanalisatsioon, peab reovee tekitaja koguma reovee lekkekindlase kogumismahutisse või liituma ühiskanalisatsiooniga. Ühiskanalisatsiooniga liitumine toimub vastavalt Viljandi linna ühisveevärgi ja kanalisatsiooni liitumise eeskirjale.
- (3) Omapuhastite kasutamine ja puhastatud reovee immutamine on Viljandi linna territooriumil lubatud kinnistutel väljaspool Viljandi linna reoveekogumisala erandjuhtudel olukorras, kus ühiskanalisatsiooni rajamine toob kaasa põhjendamatult suuri kulutusi.
- (4) Reovee kogumismahutit on lubatud rajada ja kasutada reovee tekkekoha kinnistu piires.
- (5) Reovee kohtkäitlussüsteemi kasutamise, hoolduse ja avariide likvideerimise eest vastutab kohtkäitlussüsteemi omanik või valdaja.
- (6) Kinnistu omanikul või valdajal, kelle kohtkäitlussüsteem ei ole nõuetekohane, on kohustus viia oma kinnistu kohtkäitlussüsteem nõuetele vastavaks või liita oma kinnistu Viljandi linna ühiskanalisatsiooniga. Nõuetele mittevastava kohtkäitlussüsteemi kasutamine on keelatud.
- (7) Reovee eelpuhastites (muda-, liiva-, rasva- ja õlipüüenised ning nende kombinatsioonides) tekkivad kontsentreeritud jäätmed (rasv, õli jms) tuleb üle anda jäätmekäitlusettevõttele või vee-ettevõtjale sellekohase kokkuleppe alusel.

§ 4. Reovee kohtkäitlussüsteemide ehitamine, kasutamine ja hooldamine

- (1) Lubatud on paigaldada vaid Euroopa standardite alusel sertifitseeritud kogumismahutit ja omapuhastit või omapuhastit, mis on projekteeritud kutseseaduse kohase veevarustuse ja kanalisatsiooni projekteerimise kvalifikatsiooni omava projekteerija poolt.
- (2) Reovee kohtkäitlussüsteemi paigaldus ja kasutamine peab vastama toote paigaldamis- ja kasutamishandis toodud nõuetele.
- (3) Reovee kohtkäitlussüsteemide kasutamine peab toimuma vastavuses keskkonna- ja tervisekaitse nõuetega.
- (4) Kohtkäitlussüsteemi ehitamisel ja kasutusse võtmisel tuleb aluseks võtta ehitusseadustikus sätestatud nõuded.
- (5) Omapuhasti rajamisel tuleb lisaks ehitusseadustikule aluseks võtta veeseaduses ja Vabariigi Valitsuse 16.06.2013 määruses nr 99 „ Reovee puhastamise ning heit- ja sademevee suublasse juhtimise kohta esitatavad nõuded, heit- ja sademevee reostusnäitajate piirmäärad ning nende nõuete täitmise kontrollimise meetmed “ ning 16.05.2001 määruses nr 171 „Kanaliseerimise ehitiste veekaitse nõuded“ sätestatud tingimused.
- (6) Reovee kogumismahuti või septik ei tohi paikneda puurkaevu sanitaarkaitsealas (10-200 m) või puur- ega salvkaevu hooldusalas (10 m kaevust).
- (7) Reovee kohtkäitlussüsteem ja kanalisatsioonitorustik peab olema lekke- ja külmumiskindel. Vältida tuleb vihma- ja lumesulavee sattumist reovee kohtkäitlussüsteemi.
- (8) Mahutite ja kaevude luugid peavad olema terved ja sulguma tihedalt.

- (9) Reovee omapuhasti peab olema ventileeritav.
- (10) Reovee kohtkäitlussüsteemi omanik peab tagama reovee kogumismahuti, septiku või kuivkäimla korrasoleku ja ümbruse hooldamise ning rajatise õigeaegse tühjendamise, et vältida mahutite ületäitumisest tingitud reovee keskkonda jõudmist.
- (11) Reovee kohtkäitlussüsteemil peab olema tagatud purgimissõiduki aastaringne hõlbus juurdepääs.
- (12) Kohalikul omavalitsusel on õigus nõuda paigaldatud reovee kogumismahuti või septiku ülevaatust ja katsetamist selle lekkekindluse tõendamiseks.

§ 5. Reovee äraveo ja purgimise kord

- (1) Purgimise teenust osutav ettevõtja (edaspidi ettevõtja) peab olema äriregistris registreeritud ning peab sõlmima lepingu (edaspidi purgimisleping) selle vee-ettevõtjaga, kelle hallatavasse ühiskanalisatsioonisüsteemi reovesi purgitakse. Purgimislepingus määratakse muuhulgas ära purgimiskoht, purgitava reovee lubatud kogused ja selle saasteainete piirkontsentratsioonid, purgitava reovee tekkekoha andmed, kogused ning purgimisveokile esitatavad nõuded.
- (2) Reovett on Viljandi linnas lubatud purgida üksnes vee-ettevõtja poolt selleks ette nähtud ja ühisveevärgi ja -kanalisatsiooni arendamise kavas määratud purgimissõlmedesse. Reovee ja fekaalide immutamine pinnasesse või laialilaotamine ning mahutite tühjendamine loodusesse (metsadesse, soodesse, põldudele, rohumaadele, jõgedesse, kraavidesse jne) või mujale selleks mitteettenähtud kohtadesse on keelatud.
- (3) Ettevõtja on kohustatud väljastama kliendile iga kord peale purgimisteenuse osutamist dokumendi (kviitungi), kus on toodud ettevõtja andmed, teenuse lühikirjeldus, ära veetud reovee kogus ja kuupäev ning reovee purgimiskoht.
- (4) Reovee kohtkäitlussüsteemi omanik võib tellida purgimisteenuse osutamist vaid ettevõtjalt, kellel on lõike 1 kohaselt õigus purgimise teenust osutada. Purgimisteenuse tellijal on õigus nõuda purgimisteenust osutavalt ettevõtjalt kinnitust lepingu sõlmimise kohta vee-ettevõtjaga.
- (5) Reovee kohtkäitlussüsteemi omanik peab nõudma tema poolt tellitud purgimisteenuse osutajalt pärast töö tegemist vastavat kviitungit ära veetud koguse ja kuupäeva kohta, säilitama seda vähemalt 2 aastat ning esitama kviitungid järelevalve teostaja nõudmisel.
- (6) Kuivkäimla sisu laialilaotamine ja maasse kaevamine on keelatud.

§ 6. Reovee kohtkäitlussüsteemi likvideerimine

- (1) Reovee kohtkäitlussüsteem tuleb likvideerida pärast selle kasutamise lõpetamist või amortiseerumist.
- (2) Reovee kohtkäitlussüsteemi likvideerimisel tuleb tagada keskkonna- ja terviseohutus.
- (3) Kohtkäitlussüsteemi likvideerimine toimub vastavalt ehitusseadustikus sätestatule.
- (4) Reovee kohtkäitlussüsteemi likvideerimise üldised nõuded:
- 1) reovee kohtkäitlussüsteem tuleb enne likvideerimist tühjendada § 5 lõikes 1 nimetatud ettevõtja poolt;
 - 2) eemaldatud reovee kohtkäitlussüsteemi süvend või tühjendatud mahuti tuleb täita pinnasega;
 - 3) likvideerimise käigus tekkivate ehitus- ja lammutusjätmed tuleb üle anda vastavat luba omavale ettevõttele. Jätmete matmine pinnasesse või reovee kogumismahuti või omapuhasti süvendite täitmine jäätmetega on keelatud.
- (5) Reovee kogumismahuti ja omapuhasti likvideerimise tähtajad on järgmised:
- 1) ühiskanalisatsiooniga liituvatel kinnistutel – ühe aasta jooksul liitumise kuupäevast arvates;
 - 2) uue reovee kohtkäitlussüsteemi rajamisel - hiljemalt 3 kuud peale uue reovee kogumismahuti paigaldamist.

§ 7. Järelevalve ja vastutus

- (1) Kohtkäitlussüsteemide kasutamise üle teostab järelevalvet Viljandi Linnavalitsus ja Keskkonnainspektsioon vastavalt keskkonnajärelevalve seadusele, ehitusseadustikule ning käesolevale eeskirjale, kaasates vajadusel spetsialiste ning eksperte.
- (2) Järelevalve teostajal on kohtkäitlussüsteemi seaduslikkuse kontrollimiseks ja ebaseadusliku tegevuse peatamiseks või lõpetamiseks õigus nõuda kohtkäitlussüsteemi omanikult rajatiste ehitusjooniste, kasutamise- ja hooldusjuhendi esitamist, samuti ülemõõtmise ja kontrolli

teostamist ning reovee kogumismahuti puhul reovee äravedu tõendava dokumentatsiooni esitamist. Rajatise kontrolli korral peab järelevalve sellest rajatise omanikku eelnevalt teavitama ning informeerima, kas on vajalik kohtkäitlussüsteemi tühjendamine. Juhul, kui kohtkäitlussüsteemi tühjendamine on vajalik, tellib kohtkäitlussüsteemi omanik omal kulul kontrolli teostamise ajaks ettevõtja, kes tühjendab kohtkäitlussüsteemi.

(3) Järelevalve teostajal on õigus rikkumiste avastamisel teha rikkujale kohustuslikke ettekirjutusi rikkumiste kõrvaldamiseks. Rikkumiste tähtajaks mittekõrvaldamisel on Viljandi Linnavalitsusel õigus korraldada erakorralisel vajadusel rikkuja kulul rajatise nõuetele vastavusse viimine või likvideerimine.

(4) Kohtkäitlussüsteemide nõuetekohase kasutamise ja hoolduse eest vastutab nende omanik või valdaja. Kohtkäitlussüsteemide omanik on kohustatud koheselt teatama Viljandi Linnavalitsust ja Keskkonnainspeksiooni igast avariist, sealhulgas reoveemahutite lekkest või ületäitumisest ning võtma viivitamatult tarvitusele kõik meetmed tekkinud reostuse kõrvaldamiseks ja keskkonnaohutuse tagamiseks.

(5) Kogumismahutite tühjendamise, veo ning mahalaadimise ajal tekkiva keskkonnareostuse puhul kannab vastutust reovee puhastamise teenust osutav ettevõtja.

§ 8. Jõustumine

Määrus jõustub kolmandal päeval pärast avaldamist Riigi Teatajas.

(allkirjastatud digitaalselt)

Helir-Valdor Seeder

linnavolikogu esimees

Koostaja(d): Iris Saar

Esitatud: 05.11.2018

Esitaja: Viljandi Linnavalitsus

Lk arv: 5

Hääletamine: nõudmisel

Ettekandja: Kalvi Märtin

Seletuskiri
Viljandi linna reovee kohtkäitluse ja äraveo eeskiri

Eelnõu eesmärk on täita veeseaduse § 3² lõike 5 punkti 5 kohane kohustus, mille alusel tuleb kohalikul omavalitsusel oma halduspiirkonnas kehtestada reovee kohtkäitluse ja äraveo eeskiri.

Kohaliku omavalitsuse korralduse seaduse § 22 lõike 2 alusel otsustab õigusaktiga kohaliku omavalitsuse, kohaliku omavalitsuse üksuse või kohaliku omavalitsuse organi pädevusse antud küsimused omavalitsusüksuse nimel volikogu, kes võib nende küsimuste lahendamise volitada valla- või linnavalitsusele või volikogu poolt määratud osavalla või linnaosa esinduskogule, ametiasutusele, asutuse struktuuriüksusele või ametnikule.

Käesoleva volikogu määruse eelnõu sätestab nõuded, millest lähtuda reovee kohtkäitlussüsteemi ehitamisel, lammutamisel või muutmisel ja kasutamisel Viljandi linna territooriumil. Samuti sisaldab eelnõu reovee äraveo ja puhastamise korda, tingimusi ning nõudeid puhastamisteenust osutavale ettevõttele ning puhastamisteenuse kasutajale.

Määruse eelnõu puudutab väikest osa (ca 3 %) Viljandi linna elanikest, kes teatud põhjustel ei ole liitunud ühiskanalisatsiooniga ning koguvad seetõttu reovee/fekaali kogumismahutitesse või erandjuhtudel väljaspool linna reoveekogumisala kasutavad omapuhastit.

Riigikontroll saatis käesoleva aasta alguses omavalitsustele märgukirja (nr 2-1.7/70118/2), milles andis lühiülevaate läbiviidud Riigikontrolli auditaruandest „Riigi tegevus põhjavee kaitsmisel“. Kirjas juhiti tähelepanu sellele, et reovee kohtkäitluse ja äraveo eeskiri on oluline kehtestada ka omavalitsustes, mis on valdavalt kaetud ühisveevärgi ja -kanalisatsiooniga, sest kõigil neil aladel leidub majapidamisi, kes ei ole ühisveevärgi ja -kanalisatsiooniga liitunud ning nendele majapidamistele nõuete seadmiseks ja kontrollimiseks peab samuti alus olema. Riigikontroll leidis, et reovee kohtkäitluse ja äraveo eeskiri oli kehtestatud vaid 22 %-l omavalitsustest ning kuigi osades omavalitsustes oli antud teemat reguleeritud heakorraeeskirjades, ei ole need nõuded Riigikontrolli hinnangul piisavalt täpsed ning anna vajalikku alust näiteks kohtkäitlussüsteemide ja reovee äraveo teenuse pakkujate järelevalveks.

Praegusel hetkel on reovee kohtkäitlust põgusalt reguleeritud Viljandi linna jäätmehoolduseeskirja §-s 15 lõigetes 9-12, kus on kirjas üldnõuded kogumismahutitele, nende kasutamiseks ja puhastamiseks.

Eeskirja eelnõu seab aga kohtkäitlussüsteemide omanikele ja valdajatele, aga ka reovee äraveo teenuse pakkujatele täpsemad nõuded, kuidas omavalitsuse territooriumil kohtkäitluse osas toimida.

Määruse eelnõus sätestatavad reoveemajanduse nõuded on vajalikuks aluseks järelevalve tegemisel kui ka üldisemas plaanis keskkonna, põhjavee ja inimtervise kaitstuse tagamiseks.

Eeskirja kehtestamine ei too linnale kaasa täiendavat kulu või tulu.

(allkirjastatud digitaalselt)
Iris Saar
keskkonnaspetsialist

KOMISJONID:

eelarve- ja arengu-	X
haridus-	
kultuuri-	
majandus-	JK
revisjoni-	
sotsiaal-	

VILJANDI LINNAVOLIKOGU

OTSUS

29. november 2018 nr

Kinnistu võõrandamine otsustuskorras

Viljandi Linnavolikogu 30.05.2012 määrusega nr 118 kinnitatud „Viljandi linnavara valitsemise kord“ § 20 lõike 1 punkti 1a ja § 22 lõike 1 punkti 7 alusel Viljandi Linnavolikogu

o t s u s t a b:

1. Võõrandada Viljandi linnale kuuluv Leola tänav 55 hoonestamata kinnistu (kinnistusregistri nr 3524539, katastritunnus 89703:002:0023, pindala 1686 m², sihtotstarve üldkasutatav maa 100%) otsustuskorras Leola tänav 53 omanikule Pan-Estonian OÜ (registrikood 12391419).
2. Kinnistu võõrandamise hinnaks on 35 000 eurot.
3. Volitada linnapead või tema asendajat edasivolitamise õigusega sõlmima kinnistu müügilepingut. Selleks volitatakse teda esitama ja vastu võtma kõiki vajalikke avaldusi ja dokumente, Viljandi linna nimel lepingutele alla kirjutama ja teostama kõike, mis on seotud nimetatud ülesande täitmisega.
4. Kõik kulud mis kaasnevad Viljandi linnale kuuluva Leola tn 55 kinnistu otsustuskorras võõrandamisega, tasub Pan-Estonian OÜ.
5. Käesoleva otsusega mittenõustumisel võib esitada 30 päeva jooksul otsuse teatavakstegemisest arvates:
 - 1) vaide Viljandi Linnavolikogule aadressil volikogu@viljandi.ee või Linnu tn 2, 71020 Viljandi;
 - 2) kaebuse Tartu Halduskohtule aadressil tmktartu.menetlus@kohus.ee või Kalevi tn 1, 51010 Tartu.
6. Otsus jõustub teatavakstegemisest.

(allkirjastatud digitaalselt)

Helir-Valdor Seeder
linnavolikogu esimees

Koostaja(d): Ilme Kurro

Esitatud: 29.10.2018

Esitaja: Viljandi Linnavalitsus

Lk arv: 2

Hääletamine: poolthääletenamus

Ettekandja: Kalvi Märtn

Seletuskiri
Leola tn 55 kinnistu otsustuskorras võõrandamine

Viljandi linnale kuulub hoonestamata kinnistu aadressiga Leola tn 55 (kinnistu registriosa nr 3524539, katastritunnus 89703:002:0023, pindala 1686 m²). Leola tn 53 kinnistu omanik Pan-Estonian OÜ esitas Viljandi Linnavalitsusele 09.10.2018. a. avalduse nr 4-5/18/3076 parkla omandamiseks.

Viljandi Linnavalikogu 30.05.2012 määrusega nr 118 kinnitatud „Viljandi linnavara valitsemise kord“ § 20 lõike 1 punkti 1a sätestab, et linnavara võõrandamise otsustab volikogu, kui võõrandamise objektiks on kinnisvara.

11.03.2008.a. sõlmiti Viljandi Linnavalitsuse ja tolleage se Leola tn 53 omaniku OÜ Sakala Property Group vahel lihtkirjalik kokkulepe, millega omanik annab Leola tn 55 kinnistu tasuta kasutamiseks avaliku parklana tingimusel, et parkla ja juurdesõidutee haldamisel tagatakse Leola tn 53 omaniku poolt aastaringne hooldus. Parkla asukoha tõttu kasutavad seda ainult Leola tn 53 kinnistul asuvate kaupluste külastajad. Viljandi linnale pole nimetatud kinnistu vajalik ning kinnistu võõrandamine aitaks kasvatada linna tulubaasi.

Kinnistu sihtotstarbeks on üldkasutatav maa, millega üldjuhul kaubeldakse väga harva ja tegemist on madala likviidsuse ja eeldatavalt ka madala hinnaga. Arco Vara hinnangul jääb antud sihtotstarbega maaüksuse hind vahemikku 5 500 – 6 000 eurot.

Kui aga silmas pidada kinnistu olemust (kommunikatsioonid, juurdepääs jne.) ja arvestades võimalusega muuta sihtotstarve ärimaaks, jääks tinglikult hinnatava vara väärtus vahemikku 25 000 – 30 000 eurot.

Kuna linnale pole Leola tn 55 kinnistu vajalik, on mõistlik kinnistu võõrandada, pidades silmas sihtotstarbe muutmise võimalust, mis ühtlasi aitaks kaasa ka äritegevuse laiendamisele Viljandi linnas. Kinnistu võõrandamisega seotud kulud tasub kinnistu omandaja Pan-Estonian OÜ.



(allkirjastatud digitaalselt)
Ilme Kurro
linnavara spetsialist

EELNÕU 2018/109-1**KOMISJONID:**

eelarve- ja arengu-	X
haridus-	JK
kultuuri-	
majandus-	
revisjoni-	
sotsiaal-	
õigus-	

VILJANDI LINNAVOLIKOGU**OTSUS**

29. november 2018 nr

Viljandi Lasteaed Midrimaa liitmine Viljandi
Lasteaiaga Mesimumm

Koolieelse lasteasutuse seaduse § 33 lõike 1 ja lõike 2 punkti 2, kohaliku omavalitsuse korralduse seaduse § 22 lõike 1 punkti 34, Viljandi linna põhimääruse § 39 lõike 1 punkti 2 alusel ning arvestades Viljandi Linnavalitsuse ettepanekut Viljandi Linnavolikogu

o t s u s t a b:

1. Liita Viljandi Lasteaed Midrimaa Viljandi Lasteaiaga Mesimumm ja lõpetada Viljandi Lasteaed Midrimaa tegevus 1. septembriks 2019.
2. Viljandi Linnavalitsusel korraldada punktis 1 nimetatud tegevus ja moodustada selleks vastav komisjon.
3. Viljandi Linnavalitsusel esitada volikogule Viljandi Lasteaia Midrimaa põhimääruse kehtetuks tunnistamise eelnõu ja kinnitada liidetud lasteaia põhimäärus hiljemalt veebruaris 2019.
4. Käesoleva otsusega mittenõustumisel võib esitada 30 päeva jooksul otsuse teatavakstegemisest arvates:
 - 1) vaide Viljandi Linnavolikogule aadressil volikogu@viljandi.ee või Linnu tn 2, 71020 Viljandi;
 - 2) kaebuse Tartu Halduskohtule aadressil tmtartu.menetlus@kohus.ee või Kalevi tn 1, 51010 Tartu.
5. Otsus jõustub teatavakstegemisest.

(allkirjastatud digitaalselt)
Helir Valdor Seeder
linnavolikogu esimees

Koostaja(d): Janika Gedvil, Tiivi Tiido**Esitatud:** 08.10.2018**Esitaja:** Viljandi Linnavalitsus**Lk arv:** 5**Hääletamine:** poolthälteenamus**Ettekandja:** Janika Gedvil

Seletuskiri
**Viljandi Lasteaed Midrimaa liitmine Viljandi
Lasteaiaga Mesimumm**

Eelnõu eesmärk on liita lasteaed Midrimaa lasteaiaga Mesimumm.

Linnavalitsus alustas 2016. aastal linna allasutuste võimalike struktuursete muutuste järkjärgulist elluviimist ja juhtimisprotseduuride optimeerimisvõimaluste leidmist. Alates 01.09.2017 on viidud kaks lasteaeda ühise juhtimise alla, st liidetud lasteaed Mängupesa lasteaed Krõlliga. Viimase aasta jooksul on toimunud linna organisatsioonilises ja toimimise protsessis mitmeid olulisi muudatusi (sh kinnisvara haldusameti tööle rakendumine, tugispetsialistide teenuse osutamise süsteemi muutmine ja lasteaedade toitlustamise teenuse ümberkorraldamine), ei saa hetkel esitada nimetatud kahe lasteaiaga liitmisest tulenevad majandusnäitajate tulemusi. Ümberkorralduste tulemusena on toimunud mitmeid tööde ümberkorraldusi, koondamisi ja teenuse pakkujate muutmisi, mille täismahus tööle rakendumine pole veel toimunud kogu eelarve aastat ja seega saab teha võrdleva analüüsi aastate lõikes. Eelpool nimetatud hulgalise tegevuste ja protsesside ümberkorraldamise valguses on otstarbekas jätkata alustatud suunda ja liita järgmised kaks lasteaeda - Midrimaa ja Mesimumm. Kahe lasteaiaga ühise juhtimise alla viimise eesmärkideks on juhtimistegevuste optimeerimine.

Lasteaedade juhtimine on Midrimaa ja Mesimummi lasteaiaga suurusest tulenevalt erineva mahu ja juhtimiskoormusega: 11 rühma versus 5 rühma, 180 last versus 96 last.

Lasteaiaga Midrimaa struktuuris on pedagoogilist personali lisaks 1,0 direktori kohale õppejuhi 1,0 ametikohta, õpetajaid 21,0 kohta, õpetaja assistente 5,0 kohta ja õpetaja abisid 10,0 kohta.

Lasteaiaga Mesimumm struktuuris on pedagoogilist personali lisaks 1,0 direktori kohale õppejuhi 1,0 ametikohta, õpetajaid 11,0 kohta ja õpetaja abisid 6,7 kohta.

Lähiaastate jooksul on toimunud lasteaedade töökorralduses ja struktuurides mitmeid muudatusi. Alates 1. maist 2016 ei ole lasteaedade struktuuris enam majahoidja ja remondimehe töökohti. Alates 1. detsembrist 2017 on halduspersonal koondatud ja haldusteamade eest vastutab kinnisvara haldusamet. Peale kinnisvara haldusameti käivitamist on direktoril ülesanne teostada nn omaniku järelevalvet, tellida ja kontrollida teenust, mitte ise korraldada. Alates 1. jaanuarist 2018 alustas tegevust Viljandi Päevakeskuse juures laste- ja perede osakond, kelle koosseisus töötavad senised haridusasutuste tugispetsialistid. Nimetatud osakond kureerib tugispetsialistide tegevust ja teenuse pakkumist koolidele ja lasteaedadele. Lasteaedades on nüüd lisaks logopeedi teenusele ka eripedagoogi, sotsiaalpedagoogi ja psühholoogi teenused. Alates 1. augustist 2018 läksid lasteasutused üle hanke korras sisse ostetud toitlustamise teenusele.

Nii nagu haridusvaldkonnas tervikuna, pöörab riik ka alushariduses õppe- ja töökorralduse uuenemisele ja arengule üha suuremat tähelepanu. Prioriteetideks on seatud eestikeelne alusharidus, kaasava hariduskorralduse rakendamine ning tugiteenuste kättesaadavus lasteaias, kaasaegsete õpetamise võtete ja vahendite rakendamine lasteaias (s.h. robotika).

Olukorras, kus juhtimine ei keskendu enam majandustegevusele vaid muutuste juhtimisele ja tööle personaliga, lapsevanematega, koostööpartneritega, on võimalik ühendatud lasteaias juhtkonna tööülesanded ümber jagada nii, et väheneb otseselt juhtimisega seotud ametikohti ja vabanenud rahaline ressurss kasutatakse ühinenud lasteaiaga juhtide (1 direktor ja 2 õppejuhti) töötasude konkurentsivõimelisemaks muutmiseks ning juhtimise kaasajastamisele suunatud tegevusteks, näiteks videokoosolekute pidamise võimaluste loomine (vastav tehnika ja WiFi-

võimalus) mõlemas ühinevas lasteaiamajas ning haridustehnoloogi toe loomine. Haridustehnoloogi ülesandeid võib täita ka vastava ettevalmistuse saanud õpetaja lisaülesannetena.

Lasteaedade Midrimaa ja Mesimumm liitmisel moodustub uus, kahes õppehoones, Midrimaa õppehoones (Tehnika 12) ja Mesimummi õppehoones (Posti 20A) asuv, ühise juhtimisega lasteaed, millele ühiselt valitakse uus nimi, kinnitatakse uus põhimäärus, arengukava, õppekava, koduleht, sümboolika.

Liitmist soodustavad tegurid:

- Ühinevatel lasteaedadel on sarnastel põhimõtetel baseeruv õppekava (osalemine programmides Hea Algus, Kiusamisest Vaba Lasteaed, Tervist Edendavad Lasteaiad, õppekasvatustöö planeerimise põhimõtted jms).
- Sarnane avatud juhtimisstiil ja tegevused (kasutatavad e-keskkonnad, mõõdukas vastutuse jagamine, personalipoliitika).
- Kvalifikatsioonile vastavad õpetajad, lapsehoidja koolituse läbinud või läbimisel olevad õpetajaid abistavad töötajad.
- Sarnases seisus ja tasemel töö- ja õpikeskkond.
- SA Innove korraldatud rahuolu-uuringust (2016/2017 ja 2017/2018 õppeaastate kohta) selgub näiteks, et 01.09.2017. tööle hakanud liidetud lasteaias Kröllipesa on enamjaolt õpetajate hinnangud võrreldes 2016/2017 õppeaastaga pisut paranenud või jäänud samaks. Märkimisväärselt rahulolevamad on õpetajad 2017/2018 õppeaastal lasteaiapidajate ja rahastusega. Lapsevanemate hinnangutes võrreldavatel aastatel muutusi toimunud ei ole.

Liitmisega kaasnevad võimalused:

- Kahe lasteaias senised parimad praktikad, kogemused ja teadmised loovad suurepärased eeldused edasi arendada lasteaias teenust ja kvaliteeti.
- Juhtkonna töövaldkonna ülesannete ja vastutusala võrdsem jaotumine.
- Ühtlustub personali töö- ja palgakorraldus.
- Efektivsem ja paindlikum ressursside (vahendite ja ajaressurs) kasutus: remonttööde korraldamisel, suvise töö planeerimisel, ühiskoolituste läbiviimisel, õppevahendite hankimisel.

Liitmisega kaasnevad võimalikud ohud:

- Muutuste juhtimine on järjepidev ja pikaajaline protsess, töö inimestega on oluliselt ajamahukam ja eeldab juhtidelt suurt pingetaluvust.
- Mõlemal majal on oma ajalugu ja pikaajalised traditsioonid, mille tõttu töötajate hoiakute ja ühiste väärtuste omaks võtmine on pikaajaline protsess.
- Asutuse paiknemine kahes õppehoones ja personali arvukus raskendavad teataval määral meeskonnatunde tekkimist.
- Direktor ei ole lapsevanemale ja töötajale igal momendil mõlemas õppehoones kättesaadav, vaid tuleb enam ette planeerida kohtumisi ja vastuvõtuaegu.

Analüüsid koos asutuste juhtidega asutuste liitmisega seoses plüsse ja võimalikke miinuseid, on arengut võimaldavaid tegureid oluliselt rohkem ja need on kaalukamad.

Teavitus- ja ettevalmistustöö graafik:

Juuni 2018- vestlus Midrimaa direktori Marika Kissa ja Mesimummu direktori Lea Matsoniga

25. september 2018- vestlus Midrimaa direktori Marika Kissa ja Mesimummu direktori Lea Matsoniga

26. september - hoolekogu vestlus Midrimaa ja Mesimummi hoolekogu esimeestega Maili Kalmuse (Midrimaa) ja Marko Mägiga (Mesimumm).

1. oktoober 2018 Mesimummu lasteaia töötajate töökoosolek ja arutelu hoolekogus

3.oktoober 2018 Midrimaa õpetajate töökoosolek ja arutelu hoolekogus

8.oktoober 2018 eelnõu arutelu linnavalitsuses

15.oktoober 2018 eelnõu arutelu hariduskomisjonis

18.oktoober 2018 eelnõu arutelu eelarve – ja arengukomisjonis

25.oktoober 2018 volikogu

Hiljemalt 30.11.2018 HTM teavitamine

Alates 01.09.18 - 30.06.19 sisuline ühendamise ettevalmistamine: kahe lastaia kollektiivide koos- ja ühistegevused, ühise õppekava arendamine, ühise arengukava loomine, hoolekogu(de) töökorralduse, optimaalse struktuuri, põhimääruse väljatöötamine ning kinnitamine.

01.09.2019 alustab tööd ühendatud lasteaed.

Vastavalt koolieelse lasteasutuse seadusele (väljavõte)

(<https://www.riigiteataja.ee/akt/114032011006?leiaKehtiv>)

/.../

7. peatükk

LASTEASUTUSE ÜMBERKORRALDAMINE, ÜMBERKUJUNDAMINE JA TEGEVUSE LÕPETAMINE

§ 33. Lasteasutuse ümberkorraldamine ja ümberkujundamine

(1) Lasteasutuse korraldab ja kujundab valla- või linnavolikogu otsusel ümber valla- või linnavalitsus. Lasteasutuse ümberkorraldamise või ümberkujundamise otsus tehakse arvestusega, et sellest on võimalik teavitada kirjalikult Haridus- ja Teadusministeeriumi, lasteasutust ja vanemaid (eestkostjaid, hooldajaid) vähemalt viis kuud enne ümberkorraldamise või ümberkujundamise tähtaega.

[RT I, 04.07.2017, 1 - jõust. 01.09.2017]

(2) Lasteasutuse ümberkorraldamine käesoleva seaduse tähenduses seisneb lasteasutuste ühinemises või jagunemises. Lasteasutused ühinevad või jagunevad järgmiselt:

1) lasteasutused ühendatakse üheks lasteasutuseks, kusjuures ühendatavad lasteasutused lõpetavad tegevuse ja nende baasil moodustatakse uus lasteasutus;

2) lasteasutus liidetakse teise lasteasutusega ja liidetav lasteasutus lõpetab tegevuse;

3) lasteasutus jaotatakse vähemalt kaheks lasteasutuseks ja jagunev lasteasutus lõpetab tegevuse;

4) lasteasutus eraldatakse teisest lasteasutusest, selle tulemusena moodustatakse uus lasteasutus ja säilib esialgne lasteasutus.

(3) Lasteasutuse ümberkujundamine käesoleva seaduse tähenduses on käesoleva seaduse § 5 lõikes 1 nimetatud lasteasutuse liigi muutmine.

(4) Lasteasutuse ümberkorraldamise või ümberkujundamise tulemusel moodustatud lasteasutusele taotletakse koolitusluba.

/.../

Kahe lasteaia ühendamise protsessis Viljandis ei teki vaba ametikohta. Lasteaed Midrimaa lõpetab tegevuse, direktor koondatakse ja Mesimummu direktor koos 2 õppejuhiga hakkab juhtima ühinenud lasteaeda.

Lisas 1 on toodud täpsem tegevuskava lasteaedade liitmise protsessi läbiviimise kohta.

(allkirjastatud digitaalselt)
Janika Gedvil
abilinnapea

Lisa 1

LASTEAEDE MIDRIMAA JA MESIMUMM LIITMISE TEGEVUSKAVA

TEGEVUS	TÄHTAEG	VASTUTAJA
1.HTM, lapsevanemate teavitamine	peale volikogu otsuse kinnitamist	haridus- ja kultuuriamet
2.eelarveküsimused	november 2018- jaanuar2019	haridus- ja kultuuriamet, rahandusamet, lasteaedade direktor(id)
3. hoolekogude töö toetamine, uue hoolekogu põhimõtete väljatöötamine	alates novembrist 2018	haridus- ja kultuuriamet direktor(id)
4.töö personaliga, ühiste töökoosolekute pidamine jne	november 2018- aprill 2019	direktor(id)
5 . võimalike lisakulude kalkulatsioonid (riigilõivud , kodulehekülje loomine, sümboolika ja blanketid jms)	november 2018- jaanuar 2019	direktor(id)
6. nimekonkursi, sümboolika, lipu vms konkursi ettevalmistamine ja läbiviimine	november 2018- jaanuar 2019	haridus- ja kultuuriamet, avalike suhete amet
7. uus põhimäärus	veebruari 2019	haridus- ja kultuuriamet
8. personalitöö küsimused (lepingute ülevaatamine jms)	aprill 2019	kantselei
9. taotlus HTM-le lasteaed Midrimaa koolitusloa kehtetuks tunnistamiseks alates 01.09.2019 ja lasteaed Mesimummi koolitusloa muutmise taotlus	aprill 2019	haridus- ja kultuuriamet
10. ühendatud lasteaia arengukava	mai 2019	direktor
11. lasteaia koduleht	mai 2019	kantselei
12. andmebaaside jm ümberseadistamine (raamatupidamine, Amphora, Studium, e-post, jms)	august 2019	kantselei, haridus- ja kultuuriamet, rahandusamet
13. esmane audit ühendatud lasteaia töö efektiivsusest	oktoober- november 2020	sisekontrolör

MEMO

Teema: **Viljandi Lasteaed Mängupesa ja Viljandi Lasteaed Krõlli ühendamise tulemuslikkuse analüüs**

Kuupäev: esitamise tähtaeg 18.10.2018

Kellelt: Liivia Kruusmägi – sisekontrolör

Kellele: Madis Timpson – Viljandi linnapea

Janika Gedvil – abilinnapea

Margit Suurmets – Lasteaed Krõllipesa direktor

Eesmärk: Ühendatud lasteaia esimese õppeaasta tegevuse analüüs.

1. Analüüsi eesmärk ja ulatus.

Kindlustandva tegevuse aluseks on Viljandi Linnavalitsuse 4.06.2018 istungi protokoll nr 2-1/27 alapunkti 5.5, milles otsustati lisada sisekontrolöri tööde hulka Lasteaia Krõllipesa tegevusanalüüs.

Antud kontrollitoimingu eesmärgiks on hinnata ühendatud lasteaedade Krõll ja Mängupesa, nüüd ühise nimega Lasteaed Krõllipesa, koostegutsemise tulemuslikkust perioodil 31.08.2017 kuni 31.08.2018.

Analüüsi käigus teostatud toimingud

Analüüsi läbiviimiseks teostatud protseduuride käigus:

- külastasin Lasteaia Krõllipesa ja vestlesin lasteasutuse direktoriga,
- küsitlesin lasteasutuste hoolekogude esindajaid,
- tutvusin SA Innove poolt Lasteaias Krõllipesa läbiviidud 2018. aasta rahuloluküsitluse tagasisidega,
- analüüsisin finantsnäitajaid pärast lasteaedade ühinemist.

Sisekontrolör tänab rahandusameti finantsist Aili Soomustet, Lasteaia Krõllipesa direktor Margit Suurmetsa ja lasteasutuste hoolekogu esindajaid Jana Seebat, Maarika Õmblust ja Liisi Mänd Heina, kes olid abiks analüüsi läbiviimisel.

Taustinformatsioon

Lasteaedade Mängupesa ja Krõlli ühendamise protsess sai alguse 2016 aasta kevadel. Enne kui Viljandi Linnavolikogu otsustas lõplikult lasteaiaid ühendada, läbis eelnõu linnavolikogus kaks lugemist ja 12.11.2016 otsusega nr 364 andis Viljandi Linnavolikogu loa liita Viljandi lasteaed Mängupesa lasteaiaiga Krõll.

27.04.2017. a võeti vastu Viljandi Linnavolikogu määrusega nr 113 Viljandi lasteaed Krõllipesa põhimäärus.

Ühinemise tulemus ja mõju analüüs.

Töötajate koossisu muutus

Enne ühinemist oli asutustes kinnitatud struktuuri alusel kokku töökohtade arv 76, Lasteaias Mängupesa 50 ja Lasteaias Krõll 27 kohta.

Ühinemise alguses on Lasteaias Krõllipesa seisuga kinnitatud struktuuris 73,75 ametikohta¹. Seisuga 31.08.2018 on kinnitatud struktuuri koosseisus 69 ametikohta² Sama dokument sisaldab ka teavet, et alates 1.08.2018 vähendatakse koosseisu veel 5 ametikoha, köögipersonali osas. Seega toimub asutuses igapäevane töö oluliselt väiksema töötajate isikuarvuga. EHIS-e andmetel oli lasteaias Krõllipesa laste arv seisuga 10.09.2018 kokku 309 last (Mängupesa õppehoones 199 last ja Krõlli õppehoones 110 last) ning kokku on komplekteeritud lasteaias Krõllipesa 18 rühma (Krõlli õppehoones 6 ja Mängupesa õppehoones 12 rühma). Sellel õppeaastal on lasteasutuses Krõllipesa teostatud mitu muudatust:

- õppehoones Krõll töötab 2 sõimerühma;
- on kinnitatud täiendav sobitusrühm (sobitusrühmas on **laste** suurim lubatud **arv** väiksem kui teistes lasteasutuse **rühmades**, arvestades, et üks erivajadusega laps täidab kolm kohta);
- õppehoones Mängupesa on viidud laste arv rühmades kehtestatud normi tasemele, 20 last rühmas.

Juhtimise ning õppe- ja kasvatustöö korraldamine õppehoonetes

Lasteaedade ühise juhtimise alla viimise põhimõte oli, et toimib mõlema õppehoone võrdne kohtlemine nii ühinemisel kui ka pärast seda; et mõlema õppehoone protsessiosalejad (töötajad, lapsevanemad) on ühises inforuumis. Ühendatud lasteasutuse juhiks määrati endise lasteaias Krõll direktor, kes oli näidanud pikaajalise lasteasutuse juhina ka kindlakäelist majanduslikku ja pedagoogilist juhtimise võimekust.

Kahes eraldi õppehoones töö korraldamiseks on direktoril kindlad päevad töönädalas, kui ta viibib kohapeal ja täidab talle pandud kohustusi. Mängupesa õppehoone lastevanemate esindaja sõnul sooviksid nemad probleemide kiiremaks lahendamiseks direktori sagedamat majas viibimist, seevastu Krõlli õppehoone lapsevanemad olid rahul sellise töökorraldusega.

Õppehoonetes on hoolekogud ja on ka ühendatud hoolekogu, kus on esindatud mõlema lasteaias lastevanemate hoolekogude esindajad. Hoolekogudel on oma töökord ning vestluses hoolekogude esindajatega on nad sellise töö korraldamisega rahul. Teemad, mis puudutavad kindlat õppehoonet, arutatakse kohapeal ja üldised korraldusliku teemad üldhoolekogus.

Endises lasteaias Mängupesa minnakse üle nõ üheõpetaja süsteemile. Kuna süsteem on uus ja vajab pedagoogilist ettevalmistust, siis viiakse seda läbi paindlikult, vabatahtlikult ja

¹ Viljandi Linnavalitsuse 24.04.2017 korraldus nr 191, „Viljandi Lasteaed Krõllipesa töötajate struktuuri, koosseisu ja töötasumäärade kinnitamine“;

² Viljandi Linnavalitsuse 28.05.2018 korraldus nr 306 „Viljandi Lasteaed Krõllipesa töötajate struktuuri, koosseisu ja töötasumäärade kinnitamine“.

survestamata. Üheõpetaja süsteemiga osalevad Mängupesa õppehoones õpetajad, kes läbi viidud sisehindamise tulemusel on valmis juhtima, arendama rühmas õppe- ja kasvatustegevust. Praegu on süsteemiga liitunud 5 rühma õpetajat. Krõlli õppehoones rakendub taoline õppesüsteem juba enne ühendamist ning on nii pedagoogide kui ka lastevanemate poolt hästi vastu võetud. Lasteasutuse pedagoogidele on üheõpetajasüsteemis osalemine hariv ja erinevate oskuste realiseerimise võimalus.

Lisaks ühendamisele toimus 2017. aastal oluline muudatus õppehoonete remondi ja puhastustööde korraldamises. Kui hooldustöid tehti enne kohapeal, olemasoleva ressursi abiga, siis pärast uue korra rakendumist ostetakse lasteasutusele hooldus- ja puhastusteenuseid hanke korras eraettevõttelt. Lasteasutuse juht ei saa enam korraldada hooldus- ning puhastustöid operatiivselt ning ajal, mis sobiks laste päevakava ja asutuse tööritmiga.

Lasteaedade ühtse juhtimise alla viimise plussid:

- Ühendatud lasteaedadele on jäänud oma traditsioonid. Ühisüritusena korraldati jõuluõhtu Viljandi Jaani kirikus.
- Vajalike tugiteenuste mitmekülgses ja kõigile kättesaadavuse võimaldamine õppehoonetes (eripedagoog, psühholoog jne).
- Lasteasutuste pedagoogiline personal saab panustada rohkem õppe- ja kasvatustööle ega pea enam tegelema koritustöödega.
- Saab rohkem arvestada pedagoogide potentsiaali ning paremaks töökorralduseks võimaldada asendusi mõlemas õppehoones.
- Rühmade komplekteerimine on paindlikum, järjekord lasteaeda on lühem.
-

Majanduslikud näitajad

Majandusliku seisundi hindamiseks võrldlesin kahe lasteaia eelarve täitmise finantsnäitajaid enne ühendamist pärast ühendatud lasteasutuse eelarve täitmisega.

Tulemus seisuga 31.08.2017 eelarve täitmise kulude osas enne ühendamist oli kokku mõlemas lasteaias 94% ja tulude eelarve täitmise protsent oli vastavalt 89%.

Ühendatud lasteasutuse näitajad seisuga 31.08.2018 on kulude eelarve poolelt 61% ja tulude eelarve täitmise protsent on 69%. Kulud on seisuga 31.08.2018 vähenenud järgmiselt:

	Kulude eelarve jääk	Tulude eelarve jääk	Eelarve täitmine
Lasteaed Krõll	-87249	+33257	90%
Lasteaed Mängupesa	+526	+7128	102%
Lasteaed Krõllipesa	-489362	+102240	58%

Kokkuvõte

Lasteaedade ühendamise tulemuslikkuse hindamisele aitas kaasa SA Innove poolt 2017. aastal lasteaias Krõll lasteaia töötajate ja lastevanemate seas läbi viidud rahulolu küsitlus. 2018. aastal korraldati sarnast küsitlust, kuid juba ühendatud lasteaias Krõllipesa ning esitatud

tagasiside kajastab kahe aasta rahulolu võrdlust. Kokkuvõtvalt saab väita, et aruandes on mõlemate aastate võrreldud tulemused peaaegu sarnased vaatamata läbiviidud nii olulistele muudatustele. Samas aruandes võrreldi Lasteaed Krõllipesa rahulolu näitajaid riigi teiste lasteasutuste näitajatega ja sellest tulenevalt saab hinnata kahe lasteasutuste ühendamist kõiki osapooli rahuldavaks tulemuseks.

Koostas: Liivia Kruusmägi
sisekontrolör

EELNÕU 2018/121

KOMISJONID:

eelarve- ja arengu-	X
haridus-	JK
kultuuri-	
majandus-	
revisjoni-	
sotsiaal-	X

VILJANDI LINNAVOLIKOGU

OTSUS

29. november 2018 nr

Loa andmine varaliste kohustuste võtmiseks

Kohaliku omavalitsuse üksuse finantsjuhtimise seaduse § 28 lõike 3 ja haridus- ja teadusministri 10.04.2018 määruse nr 12 „Kaasava hariduse põhimõtete rakendamine üldhariduskoolides perioodil 2014-2020“ alusel Viljandi Linnavolikogu

o t s u s t a b:

1. Esitada Euroopa Regionaalarengu Fondi taotlusvoorst „Väikelahendused HEV õpilaste integreerimiseks tavakoolidesse” toetuse taotlemiseks projekt „Kaasava hariduse põhimõtete rakendamine Viljandi linna üldhariduskoolides“.
2. Lubada Viljandi Linnavalitsusel võtta 2019. aastal rahalisi kohustusi otsuse punktis 1 nimetatud projekti elluviimiseks ja tagada omafinantseering summas kuni 26 807 eurot.
3. Käesoleva otsusega mittenoostumisel võib esitada 30 päeva jooksul otsuse teatavakstegemisest arvates:
 - 1) vaide Viljandi Linnavolikogule aadressil volikogu@viljandi.ee või Linnu tn 2, 71020 Viljandi;
 - 2) kaebuse Tartu Halduskohtule aadressil tmtartu.menetlus@kohus.ee või Kalevi tn 1, 51010 Tartu.
4. Otsus jõustub teatavakstegemisest.

(allkirjastatud digitaalselt)
Helir-Valdor Seeder
linnavolikogu esimees

Koostaja(d): Reet Alev
Esitatud: 12.11.2018
Esitaja: Viljandi Linnavalitsus
Lk arv: 2
Hääletamine: koosseisu häälteenamus

Ettekandja: Madis Timpson

Seletuskiri
Loa andmine varaliste kohustuste võtmiseks

1. Kohaliku omavalitsuse üksuse finantsjuhtimise seaduse § 28 lõike 3 kohaselt võib linnavalitsus sõlmida lepingu, millega kaasneb väljaminek tulevastel eelarveaastatel, juhul kui sellega on arvestatud eelarvestrateegias. Kui väljaminekuga ei ole eelarvestrateegias arvestatud, võib lepingu sõlmida ainult volikogu loal.
2. Euroopa Regionaalarengu Fondi taotlusvoor "Väikelahendused HEV õpilaste integreerimiseks tavakoolidesse" on avatud 12. juulist 2018 kuni vabade vahendite lõppemiseni. Toetuse andmise eesmärk on suurendada üldhariduskoolide valmisolekut rakendada kaasava hariduse põhimõtteid, mille kohaselt üldjuhul õpib haridusliku erivajadusega õpilane elukohajärgses koolis ning võimalusel tavaklassis osaliselt või täielikult.

Taotlusvooru raames Viljandi linnal võimalik taotleda toetust kogusummas 151902 eurot. Projekti toetuse määr on 85 % ning omafinantseering 15 %. Projekti kogumaksumuseks kujuneb maksimaalselt 178709 eurot.

Projektitaotluste koosseisus on taotleja kohustatud esitama kinnituse, et taotlejal on projekti omafinantseeringu kulude tasumise suutlikkus.

3. Projekti „Kaasava hariduse põhimõtete rakendamine Viljandi linna üldhariduskoolides“ eesmärk on luua Viljandi linna üldhariduskoolides uusi võimalusi haridusliku erivajadusega õpilastele õppima asumiseks elukohajärgse üldhariduskooli tavaklassi.

Viljandi Jakobsoni Koolile hangitakse kaasava hariduse põhimõtte rakendamiseks vajalikku sisustust (mööbel rühmatundide läbiviimiseks ning vaikuse- ja rahunemisalade loomiseks).

Viljandi Kesklinna Koolile remonditakse ruumid Jakobsoni 42a hoones väikeklasside tarbeks ja hangitakse kooli kaasava hariduse põhimõtte rakendamiseks vajalikku sisustust.

Viljandi Paalalinna Koolis sisustatakse 1 klassiruum nn. "vaikusetoaks", kus erivajadusega õpilastele luuakse tingimused rahunemiseks, omaette olemiseks ja puhkamiseks.

Viljandi Kaare Koolile hangitakse kaasava hariduse põhimõtte rakendamiseks vajalikku sisustust ja seadmeid (mööbel rühmatundide läbiviimiseks ning õppetegevust toetavad seadmed).

4. Projekti „Kaasava hariduse põhimõtete rakendamine Viljandi linna üldhariduskoolides“ omafinantseeringu summa Viljandi linna 2019. aasta eelarves on kuni 26807 eurot.

(allkirjastatud digitaalselt)

Reet Alev

linnaarengu spetsialist

2019. AASTA VOLIKOGU JA KOMISJONIDE TÖÖGRAAFIK

KK Kultuurikomisjon	HK Hariduskomisjon	MK Majanduskomisjon	SK Sotsiaalkomisjon	EAK Eelarve- ja arengukomisjon	RK Revisjonikomisjon	ES Eestseisus	VOLIKOGU
NELJAPÄEV kell 16.00 kaks nädalat enne volikogu	ESMASPÄEV kell 16.00 nädal enne volikogu v.a august	TEISIPÄEV kell 17.00 nädal enne volikogu v.a august	KOLMAPÄEV kell 16.00 nädal enne volikogu	NELJAPÄEV kell 17.00 nädal enne volikogu	KOLMAPÄEV kell 13.00 nädal enne volikogu v.a mai	Elektroniline kooskõlastamine üks nädal enne volikogu (neljapäevaks), kogunemine vajadusel neljapäeval kell 12.00	NELJAPÄEVAL kell 17.00
raekoja II korruse saalis	raekoja II korruse saalis	raekoja II korruse saalis	raekoja II korruse saalis	raekoja II korruse saalis	raekoja II korruse saalis	raekoja II korruse saalis	raekoja II korruse saalis
17. jaanuar	21. jaanuar	22. jaanuar	23. jaanuar	24. jaanuar	23. jaanuar	24. jaanuar	31. jaanuar
14. veebruar	18. veebruar	19. veebruar	20. veebruar	21. veebruar	20. veebruar	21. veebruar	28. veebruar
14. märts	18. märts	19. märts	20. märts	21. märts	20. märts	21. märts	28. märts
11. aprill	15. aprill	16. aprill	17. aprill	18. aprill	17. aprill	18. aprill	25. aprill
16. mai	20. mai	21. mai	22. mai	23. mai	15. mai	23. mai	30. mai
13. juuni	17. juuni	18. juuni	19. juuni	20. juuni	19. juuni	20. juuni	27. juuni
15. august	19. august kell 14.00	19. august või 21. august 17.30	21. august	22. august	21. august	22. august	29. august
12. september	16. september	17. september	18. september	19. september	18. september	19. september	26. september
17. oktoober	21. oktoober	22. oktoober	23. oktoober	24. oktoober	23. oktoober	24. oktoober	31. oktoober
14. november	18. november	19. november	20. november	21. november	20. november	21. november	28. november
5. detsember	9. detsember	10. detsember	11. detsember	12. detsember	11. detsember	12. detsember	19. detsember