

Tartu rattaringlus



Source: Lauri Veerde

Roman Meeksa
Tartu Linnatransport
juhataja

Rattaringluse eesmärgid

- rattaringlus on osa ühistranspordivõrgustikust
- soov vähendada üha kasvavat autoliiklust
- tagada elanikele võimalikult puhas ja roheline linnakeskkond
- parandada elanike liikumisvõimalusi ja tervist
- arendada tänapäevast tarka linnaruumi
- edukuse üheks kriteeriumiks on rattaringluse parklate võrgustik

Rattaringluse planeerimine

- 2014 võimalus taotleda CO2 kvootide müügist laekuvatest summadest rahastust rattaringluse loomiseks. Vastav taotlus esitati toona ka Majandusministeeriumile. Paraku otsustati kvootide müügist saadud vahendid suunata teistesse valdkondadesse ja riiklikul tasandil jäi idee ootelehele.
- Samal ajal koostati Arengufondi poolt äriplaani rattaringluse loomiseks 5-s Eesti linnas sh Tartus.
- 2015-2016 loodi koostöös ettevõttega Comodule Tartu rattaringluse ratta prototüüp. Tegemist oli punase rattaga, mida sai lahti lukustada Tartu bussikaardiga ja ratta lukustamiseks kasutati bluetooth'i tehnoloogiat ning virtuaalseid rattaparklaid.

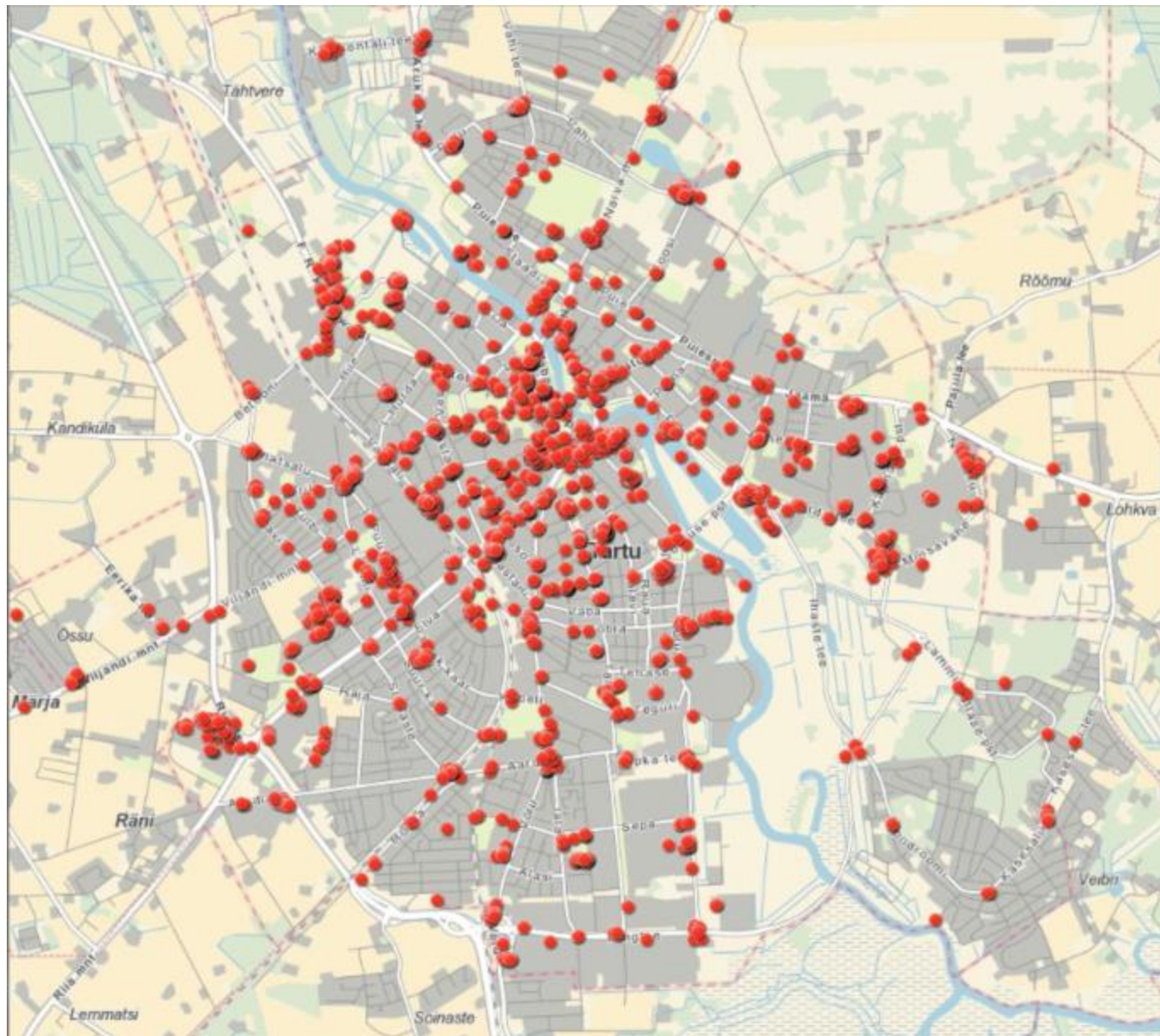


Rattaringluse planeerimine

- 2016: majakalinnade projekt SmartEnCity. Üheks projekti tegevuseks oli rattaringluse rajamise toetamine. Samal ajal avanes võimalus taotleda ka riigilt toetust rattaringluse loomiseks.
- 2017 kevadel hakati koostama tehnilisi tingimusi ning viidi läbi veebipõhine ideekorje rattaringluse parklate võimalike asukohtade ja rattaringluse üldiste kasutuspõhimõtete (tasud, tasuta kasutuse pikkus jm.) kohta.
- Samal ajal uuriti lähemalt rattaringluste tehnilist poolt ning igapäevase opereerimise tingimusi mitmetes linnades: Kopenhaagen, Oslo, Montreal, Barcelona jt.

Parklate planeerimine

Juuli - august 2017 viidi läbi online-küsitlus, millest võttis osa 247 linnaelanikku ning esitati ettepanekud 2 386 rattaparkla asukoha määramiseks.



ONLINE uuringu vastused

- 209 inimest vastanutest kasutab linnas liikumiseks muuhulgas isiklikku sõiduautot, nendest 28% on nõus autosõidust loobuma rattaringluse kasuks.
- Ühistranspordivahendina kasutab bussi 147 inimest vastanutest, nendest omakorda 24% on valmis asendama bussisõidud rattasõitudega.
- Vastajad leiavad, et rattaringluse rattaparkla võiks olla keskmiselt 536 m kaugusel nende elu- või töökohast ning 25% vastanutest on valmis süsteemi aastaringselt kasutama juhul, kui süsteem on hästi kättesaadav.
- Väljapakutud valikutest osutus rattateenuse eest tasumiseks kõige populaarsemaks Tartu bussikaart (39% vastanutest), millele järgnesid mobiiltelefon (32% vastanutest) ning pangakaart (23% vastanutest).

Parklate planeerimine

- Koostöös ettevõttega Positium koostati rattaparklate asukohtade kaart võttes aluseks inimeste igapäevaseid liikumisi mobiilpositsioneerimise andmetel.
- Lisaks mobiilpositsioneerimise andmetele kasutati veel pea 20 erinevat andmekihti (bussipeatused, koolid, töökohad jne)
- Kõige tulemusena sõeluti välja peaaegu 90 enamsobivat asukohta rattaparklatele.
- Ligi 1,5 aastat väldanud planeerimise tulemusena kinnitati algselt 67 parkla asukohta. Hiljem lisati lähtuvalt elanike soovidest juurde veel 2 parklat.

Hanked rattaringluse rajamiseks

- 2018 aasta algul viidi läbi hanked nii rattaringluse seadmete (jalgrattad + parklad) ostmiseks , kui ka parklate aluste rajamiseks.
- Paralleelselt alustati ka elektriliitumiste taotlemist ning rajamist.
- Hankes seatud elektrirataste nõue jättis nii mõnegi tubli ettevõtte kahjuks kõrvale, kuid vaatamata sellele tegid hankel pakkumise 3 rahvusvahelist ja 1 kohaliku taustaga firma.
- esialgses plaanis oli avada rattaringlus juba 2018 hilissuvel, kuid tänu kohtuvaidlustele otsustati lükata süsteemi avamine 2019 aasta kevadesse.
- Rataste hanke võitis Kanada ettevõtte Bewegen Technologies Inc.
- Tartu rattaringlus avati 8.juuni 2019

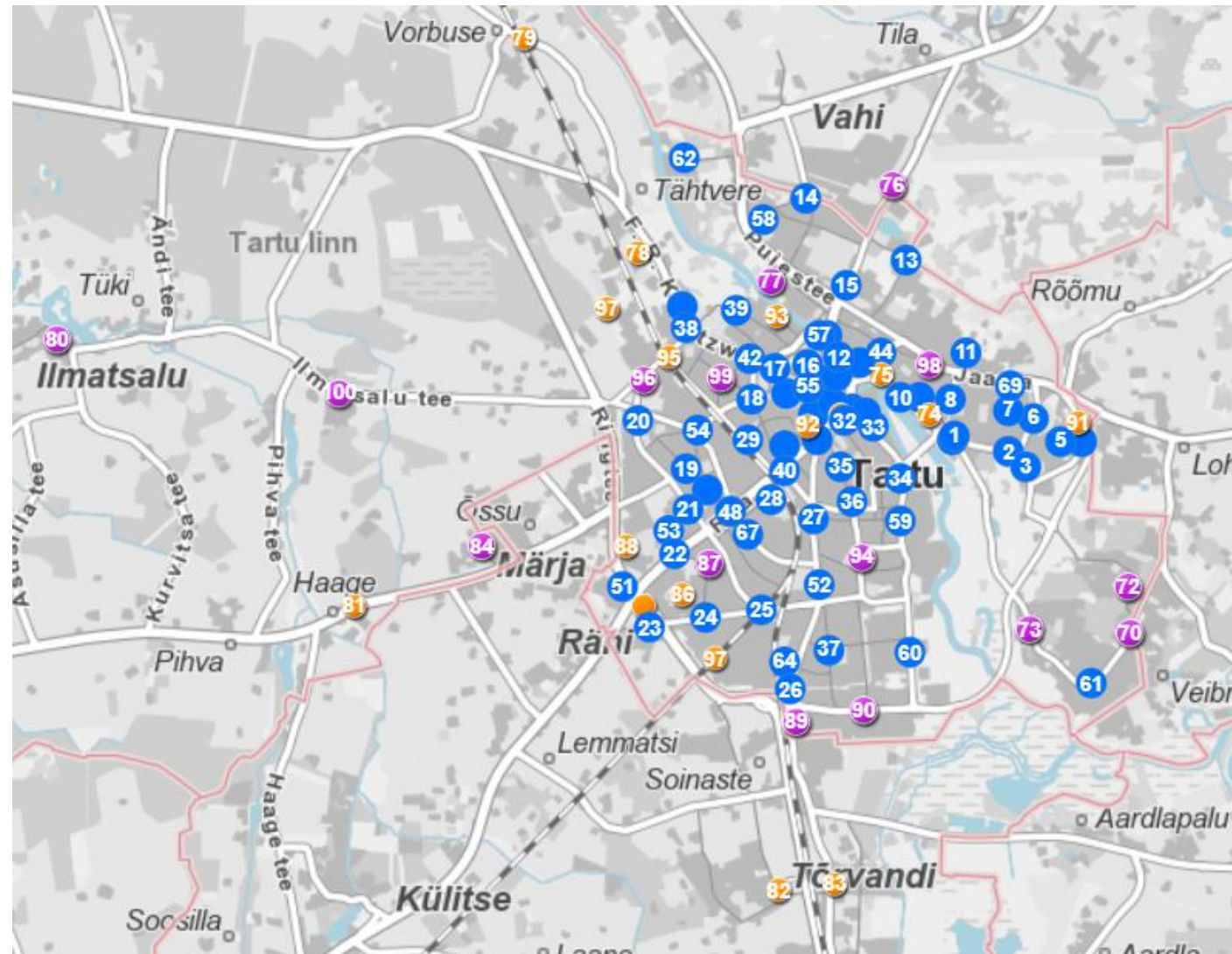
Olemasolevad, rajatavad, planeeritavad parklad

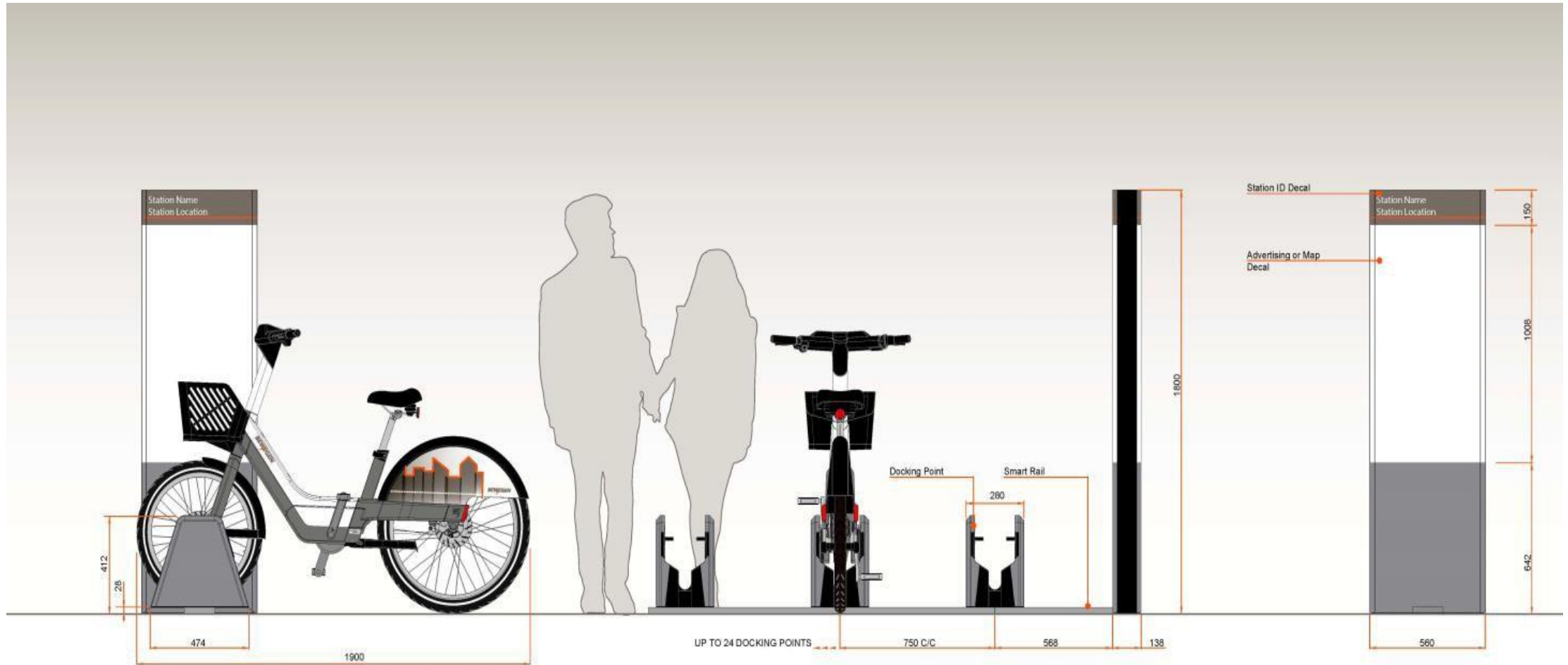
**750 ratast:
500 elektriratast
250 tavaratast**

69 parklat, 900 dokki

**Keskmiselt 14-18 dokki
parklas**

**Aastaringne
kasutusvõimalus
(talvel jääb ringlema
250 tavaratast)**





BEWEGEN

• Bevegen Technologies Inc. • 3600 25e Avenue, Saint-Georges (Québec) Canada, G5A 1A1 • BEWEGEN_STATION_SGN_RFP.A1 • Rev A • Scale 1:10 • 2018-04-05 •

Rattaringluse käivitamise eelarve ca 3 miljonit eurot



Bewegen Technologies Inc. – leping 2,5 miljonit eurot

500 elektriratast - 1 320 500 eur (1 ratas 2 641 eur)

250 tavaratast - 506 250 eur (1 ratas 2 025eur)

900 rattadokki - 329 400 (1 dokk 366 eur)

69 parkla infotulpa - 201 963 (1 infotulp 2 927 eur)

Elektriliitumised - 70 000 eur

69 rattaparkla aluste projekteerimine ja ehitamine - 350 000 eur

Kommunikatsioon- ja reklaamikampaania, rataste ja infopostide kujundus ja trükk – 50 000 eur

Lisanduvad transpordiautode soetamise, opereerimise ning tööjõukulud.

Ühe suvekuu opereerimiskulu - 75 000 eur

Käitluskulu 50 000 eur (rent, varuosad jne), tööjõukulu 25 000 eur (22 töötajat)

20 dokiga rattaparkla maksumus ca 20 000 eur

- Parkla aluse ja elektriosa projekteerimine ning ehitus - ca 6 000 eur
- minimaalselt 20 dokki (8 620 eur), 1 dokk (431 eur) + transport
- Infotulp 3 657 eur + kleebised + transport
- Elektriratas 3107 eur, tavaline ratas 2250 eur + transport
- Elektrikilbi ehitus (10 A) 1 500 eur
- 20 dokiga parkla pikkus 16 m ning laius 2 m + arvestama peab lisanduvalt ratta väljatõmbamise pikkusega

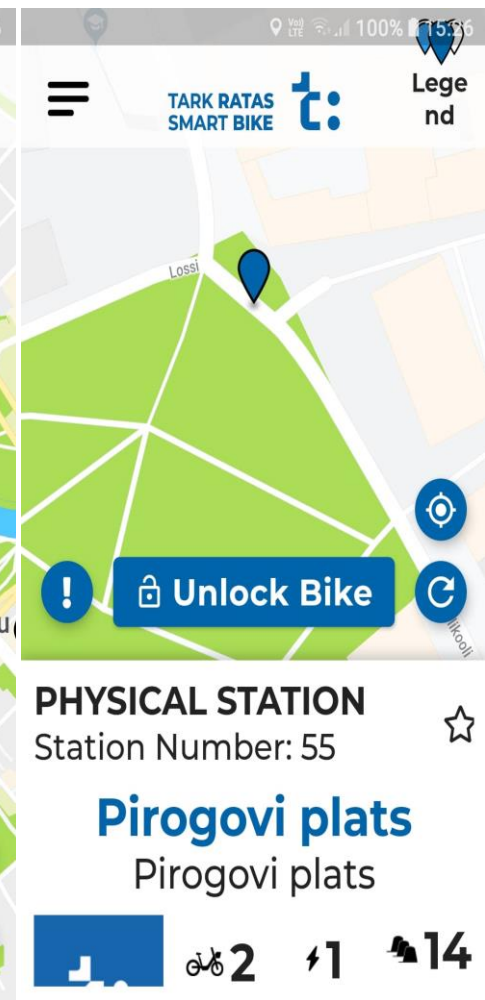
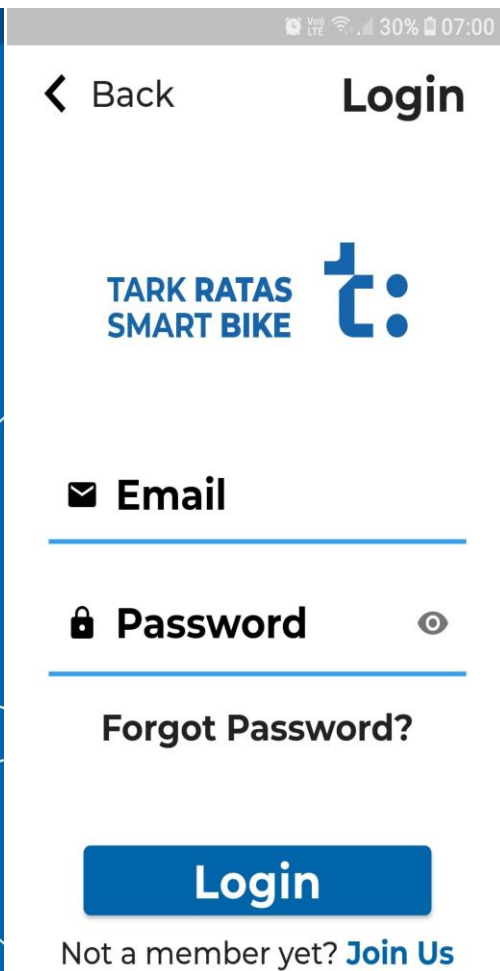
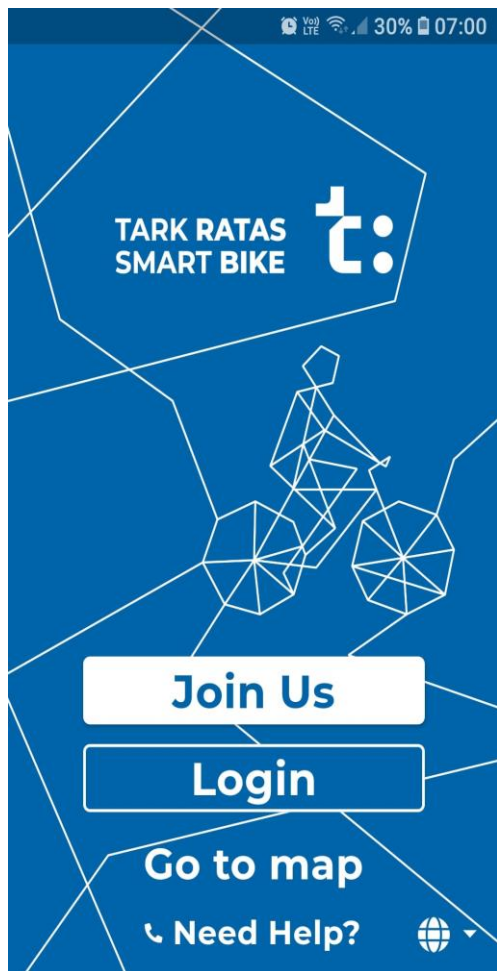


Statistika

- Tartu rattaringluses läbiti esimeste päevade jooksul üle 40 000 km päevas. 3 kuuga läbiti kilometraaž, mis süsteemi tootja arvestuste järgi oleks pidanud läbitama 2 aasta jooksul.
- Tänapäevaks on läbitud üle 2 miljoni kilomeetri, kokku on sooritatud 768972 sõitu
- Aktiivseid rattaringluse kasutajaid on täna 5841
- Rattaringluse avamise alguses oli registreerujaid üle 30 000



Tartu Smart Bike app või veeb ratas.tartu.ee



Soovime, et rattaringluse programm oleks soodne ja kättesaadav. Just sellepärast on juurdepääs Tartu rattaringlusele tasuta nendele kasutajatele, kellel on Tartu linnaliinidel tasuta sõidu õigus või kehtiv 10, 30 või 90 päeva pilet. Seo lihtsalt registreerimisel oma isikustatud bussikaart rattaringluse kontoga.

Kõigile pileti hankinud kasutajatele on iga sõidu esimesed 60 minutit tasuta. See tähendab, et sa võid sõita nii mitu korda päevas kui ise soovid, ja iga sõidu esimesed 60 minutit on tasuta. Uus tasuta sõiduaeg algab uue ratta võtmisega dokist. Üle 60 minuti kestvatele sõitudele kohaldub lisatasu (1 euro iga järgmise alustatud tunni eest).

AASTAPILET	NÄDALAPILET	PÄEVAPILET
€30.00	€10.00	€5.00
AASTAPILET	NÄDALAPILET	PÄEVAPILET
Iga sõit esimesed 60 minutit tasuta.*	Iga sõit esimesed 60 minutit tasuta.*	Iga sõit esimesed 60 minutit tasuta.*

Kasutustingimuste karmistamine

Hilinemistasude (80€) ja leppetrahvide (100€) kehtestamine 25.07.2019

Täna määratud mõlemaid umbes 150:

- Ratast hoitakse enda käes kauem kui 5 tundi
- Valesti lukustamine

Kahjunõuded – kinnitatud hinnakiri

Kõige rohkem on lõhutud korve, rehve, pedaale.

Tihti ei saa tuvastada lõhkujat. Inimesed ei kontrolli ratta seisukorda enne sõitma hakkamist (kuigi see nõue on).

Suuremad kahjunõuded on olnud summas 297€ ja 245€, samuti üks suurem avarii, mille kahjud maksis kinni kindlustus summas 593€.





Täna tähelepanu eest!

www.ratas.tartu.ee

