

KUTSE LINNAVOLIKOGU XVI KOOSSEISU NELJAKÜMNENDALE ISTUNGILE

Viljandi Linnavolikogu istung toimub 25. märtsil 2021, algusega kell 17.00 Sakala Keskuses (Tallinna 5) ja Microsoft Teamsis.

Infotund

PÄEVAKORD:

- 1. Viljandi Linnavolikogu 31.03.2016 määruse nr 83 „Viljandi linna finantsjuhtimise kord“ muutmise (2021/344)**
Ettekanne: Madis Timpson
Kaasettekanded: Helmut Hallemaa (eelarve- ja arengukomisjon)
Juhan-Mart Salumäe (revisjonikomisjon)
- 2. Korteriühistute õue- ja haljasalade korrastamiseks toetuse andmise kord, II lugemine (2021/341-1)**
Ettekanne: Kalvi Märtn
Kaasettekanne: Helmut Hallemaa (eelarve- ja arengukomisjon)
Tõnu Juul (majanduskomisjon)
- 3. Viljandi linna jäätmehoolduseeskiri, I lugemine (2021/348)**
Ettekanne: Kalvi Märtn
Kaasettekanded: Helmut Hallemaa (eelarve- ja arengukomisjon)
Tõnu Juul (majanduskomisjon)
- 4. C. R. Jakobsoni tn 50b kinnistu võõrandamine otsustuskorras (2021/342)**
Ettekanne: Kalvi Märtn
Kaasettekanded: Tõnu Juul (majanduskomisjon)
Helmut Hallemaa (eelarve- ja arengukomisjon)
- 5. Riia mnt 32a korteriomandi nr 35 enampakkumise korras võõrandamine (2021/343)**
Ettekanne: Kalvi Märtn
Kaasettekanded: Tõnu Juul (majanduskomisjon)
Helmut Hallemaa (eelarve- ja arengukomisjon)
- 6. Loa andmine varaliste kohustuste võtmiseks C. R. Jakobsoni 47c ja Ranna pst 1 hoonete energiatõhusaks muutmiseks (2021/347)**
Ettekanne: Kalvi Märtn
Kaasettekanded: Helmut Hallemaa (eelarve- ja arengukomisjon)
Tõnu Juul (majanduskomisjon)
- 7. Viljandi Linnavolikogu 22.02.2018 määruse nr 13 „Sotsiaaltoetuste maksmise tingimused ja kord“ täiendamine ja muutmise (2021/345)**
Ettekanne: Janika Gedvil
Kaasettekanded: Heiki Raudla (sotsiaalkomisjon)
Helmut Hallemaa (eelarve- ja arengukomisjon)

8. Viljandi Linnavolikogu 27.11.2014 määruse nr 46 „Vanema poolt kaetava õppekula suuruse kehtestamine Viljandi linna koolieelses lasteasutuses“ täiendamine (2021/346)

Ettekanne:

Janika Gedvil

Kaasettekanded:

Tiit Jürmann (hariduskomisjon)

Heiki Raudla (sotsiaalkomisjon)

Marko Tiitus (kultuurikomisjon)

Helmut Hallemaa (eelarve- ja arengukomisjon)

9. Volikogu kirjavahetus

10. Sõnavõttud

Linnavalitsuse informatsioon

Helir-Valdor Seeder
linnavolikogu esimees

EELNÕU 2021/344

KOMISJONID:

eelarve- ja arengu-	JK
haridus-	
kultuuri-	
majandus-	
revisjoni-	X
sotsiaal-	
noortevolikogu	
seniorite nõukoda	

VILJANDI LINNAVOLIKOGU

MÄÄRUS

25. märts 2021 nr

Viljandi Linnavolikogu 31.03.2016 määruse nr 83
„[Viljandi linna finantsjuhtimise kord](#)“ muutmine

Määrus kehtestatakse [kohaliku omavalitsuse üksuse finantsjuhtimise seaduse](#) § 21 lõike 1, § 28 lõike 3 ning Viljandi Linnavolikogu 25.01.2018 määrusega nr 9 kehtestatud [Viljandi linna põhimääruse](#) § 28 lõike 3 alusel.

§ 1. Muuta määruse § 5 lõiget 1 ja sõnastada see järgmiselt:

„(1) Põhitegevuse kulude eelarveosas kajastatakse kulud järgmiste valdkondadena:

- 1) valitsemine;
- 2) majandusvaldkond;
- 3) kultuuri- haridus- ja sotsiaalvaldkond.“

§ 2. Tunnistada kehtetuks määruse lisa ning asendada see käesoleva määruse lisaga, et muuta linnavolikogus kinnitatava eelarve liigendust vastavalt § 5 lõikele 1.

§ 3. Muuta määruse § 17 lõiget 6 ja sõnastada see järgmiselt:

„(6) Jooksva aasta eelarves ja järgmise aasta eelarve eelnõus või järgnevateks aastateks eelarvestraategias kinnitatud summade piires on linnavalitsusel ametiasutusena, linnavalitsuse struktuuriüksustel ja linnavalitsuse ametiasutuse hallatavatel asutustel õigus ilma täiendava volikogu loata ja ilma eelarvestraategias konkreetse lepingu andmeid välja toomata korraldada hankeid ja sõlmida kuni viieaastaseid lepingud, mille esemeks on:

- 1) ~~omavalitsusele täitmiseks kohustuslike~~ sotsiaalteenuste osutamine, sh hooldamis- ja raviteenused;
- 2) ~~omavalitsusele täitmiseks kohustuslike~~ hariduskulude tasumine või olemuslikult õppeaasta perioodiga seotud teenused;
- 3) linnavara igapäevane majandamine, sealhulgas kommunaal-, korrashoiu-, valve-, sideteenuste osutamine, jooksev remont ja tehnosüsteemide hooldamine ning rajatiste ning haljastuse hooldus;
- 4) linnavara kindlustamine ning linnavara müügiga seotud maaklerteenused ja turundus;
- 5) linnavara korrashoiuga seotud projekteerimine;
- 6) mööbli ja inventari ostmine ning rentimine;
- 7) kalamaimude asustamine veekogudesse;
- 8) info- ja kommunikatsioonitehnoloogia rentimine;

9) omavalitsuse tööks vajalike registrite, andmebaaside ja tarkvara kasutamise teenuste ostmine;

10) ruumide rentimine linnavalitsuse ametiasutuse hallatava asutuse põhimäärusest tulenevate ülesannete täitmiseks.“

§ 4. Muuta määruse § 17 lõiget 16 ja sõnastada see järgmiselt: „(16) Rahandusamet teeb alaeelarvete eest vastutajatele alaeelarvete täitmise info kättesaadavaks eelarverakenduse abil“.

§ 5. Määrus jõustub kolmandal päeval pärast avaldamist Riigi Teatajas.

(allkirjastatud digitaalselt)

Helir-Valdor Seeder

linnavolikogu esimees

Koostaja: Marika Aaso

Esitatud:

Esitaja: Viljandi Linnavalitsus

Ettekandja: Madis Timpson

Lk arv:

Hääletamine: poolthälteenamus

Linnavolikogus kinnitatava eelarve liigendus

Valdkonnad ja kontogrupid	Kirje nimetus	Eelarve või lisaeelarve täiseurodes
PÕHITEGEVUSE TULUD KOKKU		
30	Maksutulud	(+)
32	Tulud kaupade ja teenuste müügist	(+)
3500, 352	Saadavad toetused tegevuskuludeks	(+)
3825, 388	Muud tegevustulud	(+)
PÕHITEGEVUSE KULUD KOKKU		
	sh antavad toetused	(+)
	sh muud tegevuskulud	(+)
Valdkonnad 01-02	Valitsemine	(+)
40,41,4500,452	Antavad toetused tegevuskuludeks	(+)
50,55,60	Muud tegevuskulud	(+)
Valdkonnad 03-06	Majandusvaldkond	(+)
40,41,4500,452	Antavad toetused tegevuskuludeks	(+)
50,55,60	Muud tegevuskulud	(+)
Valdkonnad 07-10	Kultuuri- haridus- ja sotsiaalvaldkond	(+)
40,41,4500,452	Antavad toetused tegevuskuludeks	(+)
50,55,60	Muud tegevuskulud	(+)
	PÕHITEGEVUSE TULEM	(+)/(-)
INVESTEERIMISTEGEVUS KOKKU		
381	Põhivara müük	(+)
15	Põhivara soetus	(-)
3502	Põhivara soetuseks saadav sihtfinantseerimine	(+)
4502	Põhivara soetuseks antav sihtfinantseerimine	(-)
1501	Osaluste soetus	(-)
1502	Osaluste müük	(+)
1511	Muude aktsiate ja osade soetus	(-)
1512	Muude aktsiate ja osade müük	(+)
1531	Antavad laenud	(-)
1532	Tagasilaekuvad laenud	(+)
655	Finantstulud	(+)
650	Finantskulud	(-)
	EELARVE TULEM	(+)/(-)
FINANTSEERIMISTEGEVUS		
2585	Kohustiste võtmine	(+)
2586	Kohustiste tasumine	(-)
1001	Likviidsete varade muutus	(+)/(-)
	Nõuete ja kohustuste saldo muutus	(+)/(-)

Seletuskiri
**Viljandi Linnavolikogu 31.03.2016 määruse
„Viljandi linna finantsjuhtimise kord“ muutmine**

[Viljandi linna finantsjuhtimise korra](#) kehtestas linnavolikogu 31.03.2016. aastal ning selle alusel oleme eelarveid koostanud viis aastat. Finantsjuhtimise korra eesmärgiks on sätestada kohaliku omavalitsuse üksuse finantsjuhtimise seaduse (edaspidi KOFS) täitmise tingimused Viljandi linnas ja sellega sätestatakse nõuded:

- 1) eelarve liigendamiseks;
- 2) eelarve ja lisaeelarve eelnõu koostamiseks ja menetlemiseks;
- 3) vastu võtmata eelarve korral väljaminekute tegemiseks;
- 4) eelarve täitmiseks;
- 5) majandusaasta aruande koostamiseks ja menetlemiseks.

Eelnõuga muudetakse eelarve liigendust ning üle-eelarveaasta minevate lepingute sõlmimise regulatsiooni.

Kehtivas finantsjuhtimise korras on § 5 lõikes 1 sätestatud, et põhitegevuse kulude eelarveosas kajastatakse kulud järgmiste valdkondadena:

- 1) üldised valitsussektori teenused;
- 2) riigikaitse;
- 3) avalik kord ja julgeolek;
- 4) majandus;
- 5) keskkonnakaitse;
- 6) elamu- ja kommunaalmajandus;
- 7) tervishoid;
- 8) vaba aeg, kultuur ja religioon;
- 9) haridus;
- 10) sotsiaalne kaitse.

Muudatusega koondatakse need valdkonnad kolmeks osaks:

- 1) valitsemine;
- 2) majandusvaldkond;
- 3) kultuuri-, haridus- ja sotsiaalvaldkond.

Muudatuse eesmärk on võimaldada niiöelda „kõva ja pehme poole“ eelarvete vahel sisemist ringitõstmist linnavalitsuse tasandil. Viljandi linna struktuuris on valitsemise valdkond põhiliselt linnapea vastutusalas, majandusvaldkond ning kultuuri-, haridus-, ja sotsiaalvaldkond abilinnapeade vastutusalas.

Kuna majandusvaldkonna, keskkonnakaitse ning elamu- ja kommunaalmajanduse kulud on tihti omavahel seotud ning nende eelarvete eest vastutajad on alates 1. aprillist 2021 haldusamet, arhitektuuriamet ja Viljandi Linnahooldus, siis on praktiline ja menetlusökonomika mõttes säästev menetleda nende valdkondade vahel aasta sees eelarvete omavahelist ringitõstmist linnavalitsuses, mitte volikogus.

Samuti on omavahel üha rohkem seotud haridusvaldkonna ja sotsiaalvaldkonna kulud. „Pehme poole“ valdkondade vahel eelarve ringitõstmine tagab kiirema abi abivajajatele, kes on seotud haridus- ja sotsiaalvaldkonnaga üheaegselt. Kultuuri-, haridus- ja sotsiaalvaldkond kuuluvad linnavalitsuses haridus- ja kultuuriameti ning sotsialameti vastutusalasse ning ka siin on praktiline ja menetlusökonomika mõttes säästev menetleda nende valdkondade vahel aasta sees eelarvete omavahelist ringitõstmist linnavalitsuses, mitte volikogus.

KOFS nõuab, et kohaliku omavalitsuse üksused liigendaksid põhitegevuse kulusid ainult antavateks toetusteks ja majandamiskuludeks, Viljandi linna praktika kulusid volikogu tasandil täpsemalt liigendada on täiendavalt lubatud, aga mitte kohustuslik. KOFS-i loomisest oli aluseks

eesmärk, et volikogud kinnitaksid koondeelarved ja igapäevast majandustegevust ning eelarvete täpsemat jaotus juhiks linnavalitsus.

KOFS-i kohaselt (§ 28 lg 3) on linnavalitsusel, kohaliku omavalitsuse üksuse ametiasutusel ning ametiasutuse hallataval asutusel õigus sõlmida leping, millega kaasneb väljaminek tulevastel eelarveaastatel, juhul kui sellega on arvestatud eelarvestrateegias. Kui väljaminekuga ei ole eelarvestrateegias arvestatud, võib lepingu sõlmida ainult volikogu loal.

Kuna linna eelarvestrateegias kajastatakse eelarvete koondsummad ning rida-realt on välja toodud vaid mõned eelarvegrupid (nt antavad toetused ja investeeringud), siis tuleb üle-eelarveaasta mineva lepingu sõlmimiseks küsida volikogu luba rahaliste kohustuste võtmiseks. Seni oleme finantsjuhtimise korras sätestanud teatud olukorrad, mil volikogu luba eraldi võtta pole vaja, sest finantsjuhtimise korra § 17 lg 6 sätestas selleks erisused.

Eelnõuga on kavas muuta seni nelja-aastane lepingute pikkus muuta viieaastaseks, sest linna eelarvestrateegia on olnud ja on kavas ka edaspidi teha vähemalt viie aasta kohta, samuti on näiteks IKT vahendite rentimine majanduslikult kasulikum viieks, mitte neljaks aastaks. Samuti on kavas määrusesse lisada pikaajaliste kohustuste võtmise valdkondi, milleks poleks iga kord vaja eraldi volikogu luba küsida, sest tegemist on igapäevaste majandustehingutega ning tihti on lepingud kas kaheaastased või pikemad. Sotsiaal- ja haridusvaldkonnas on mitmeid ülesandeid, mis pole otseselt kohustuslikud, aga mida Viljandi linn teeb, näiteks ennetustegevus.

Järgnevalt on kajastatud määruse § 17 lõige 6 ja muudatused on alla joonitud:

Jooksva aasta eelarves ja järgmise aasta eelarve eelnõus või järgnevateks aastateks eelarvestrateegias kinnitatud summade piires on linnavalitsusel ametiasutusena, linnavalitsuse struktuuriüksustel ja linnavalitsuse ametiasutuse hallatavatel asutustel õigus ilma täiendava volikogu loata ja ilma eelarvestrateegias konkreetse lepingu andmeid välja toomata korraldada hankeid ja sõlmida kuni viieaastaseid lepingud, mille esemeks on:

- 1) ~~omavalitsusele täitmiseks kohustuslike~~ sotsiaalteenuste osutamine, sh hooldamis- ja raviteenused;
- 2) ~~omavalitsusele täitmiseks kohustuslike~~ hariduskulude tasumine või olemuslikult õppeaasta perioodiga seotud teenused;
- 3) linnavara igapäevane majandamine, sealhulgas kommunaal-, korrashoiu-, valve-, sideteenuste osutamine, jooksev remont ja tehnosüsteemide hooldamine ning rajatiste ning haljastuse hooldus;
- 4) linnavara kindlustamine ning linnavara müügiga seotud maaklerteenused ja turundus;
- 5) linnavara korrashoiuga seotud projekteerimine;
- 6) mööbli ja inventari ostmine ning rentimine;
- 7) kalamaimude asustamine veekogudesse;
- 8) info- ja kommunikatsioonitehnoloogia rentimine;
- 9) omavalitsuse tööks vajalike registrite, andmebaaside ja tarkvara kasutamise teenuste ostmine;
- 10) ruumide rentimine linnavalitsuse ametiasutuse hallatava asutuse põhimäärusest tulenevate ülesannete täitmiseks.“

Kehtivas korras on § 17 lg 6 kohaselt rahandusametil kohustus teha alaeelarvete eest vastutajatele alaeelarvete täitmise info teatavaks vähemalt korra kalendrikuus, hiljemalt igale kuule järgneva kuu viimaseks kuupäevaks. Kuna kasutame juba mitu aastat eelarve veebirakendust, siis on eelnõus sõnastatud punkt selliselt, et rahandusamet teeb alaeelarvete eest vastutajatele alaeelarvete täitmise info kättesaadavaks eelarverakenduse abil.

Määruse muutmise ei kaasne linnale täiendavat tulu või kulu.

(allkirjastatud digitaalselt)

Marika Aaso

rahandusameti juhataja

EELNÕU 2021/341-1**KOMISJONID:**

eelarve- ja arengu-	JK
haridus-	
kultuuri-	
majandus-	X
revisjoni-	
sotsiaal-	

VILJANDI LINNAVOLIKOGU**MÄÄRUS**

25. märts 2021 nr

Korteriühistute õue- ja haljasalade korrastamiseks
toetuse andmise kord

Määrus kehtestatakse kohaliku omavalitsuse korralduse seaduse § 22 lõike 1 punkti 5 alusel.

§ 1. Üldsätted

- (1) Määrusega kehtestatakse korteriühistutele toetuse andmise tingimused ja kord (edaspidi kord).
- (2) Toetuse eesmärk on Viljandi linna korteriühistutele õuealade korrastamiseks võimaluste loomine ja edendamine ning sellega elukeskkonna parandamisele ja atraktiivsemaks muutmisele kaasa aitamine.

§ 2. Toetatavad tegevused

- (1) Toetatavad on alljärgnevad tegevused:
 - 1) teede (sh kõnniteede) ja parkimisplatside rajamine, laiendamine või parendamine;
 - 2) mängu- ja/või spordiväljaku rajamine, laiendamine või parendamine;
 - 3) haljasalade ja parkide rajamine, laiendamine või parendamine;
 - 4) nõuetekohaste prügi kogumise kohtade ja jäätmemajade rajamine, laiendamine või parendamine;
 - 5) varjualuste ja hoiuruumide (jäätmemajade, rataste ja lapsevankrite varjualused, pergolad jms rajatised, mis tõstavad elukeskkonna ruumilist kvaliteeti) rajamine, laiendamine või parendamine;
 - 6) punktides 1 ja 5 nimetatud töödega seotud projekteerimine.
- (2) Uute rajatiste projekteerimisele ja ehitamisele kohaldatakse ehitusseadustiku sätteid.
- (3) Kavandatavad tegevused tuleb ellu viia hiljemalt toetuse saamise aasta 31. oktoobriks.

§ 3. Toetuse taotleja

Toetuse taotlejaks võib olla Viljandi linnas asuv nelja või enama korteriomandiga ühistu (edaspidi taotleja) või mitu nelja või enama korteriomandiga ühistut ühiselt (edaspidi ühistaotleja).

§ 4. Toetuse suurus

- (1) Toetuse suurus toetatavateks tegevusteks on kuni 30% kavandatava tegevuse kogumaksumusest koos käibemaksuga, kuid mitte rohkem kui:
 - 1) 10 000 eurot ühe taotleja ühe taotluse kohta;
 - 2) 30 000 eurot ühistaotleja ühe taotluse kohta.

(2) Toetuse suuruse määramisel lähtutakse taotleja ja/või ühistaotleja poolt esitatud odavaimast hinnapakumusest.

§ 5. Toetuse taotlemine

(1) Toetuse saamiseks peab Viljandi Linnavalitsusele (edaspidi linnavalitsus) esitama vormikohase taotluse e-teenuste keskkonnas koos järgmiste lisadega:

- 1) korteriomanike üldkoosoleku või põhikirjast tulenevate volituste alusel juhatuse protokoll koopia, mis sisaldab otsust meetmest toetatava töö teostamise kohta;
- 2) ühistaotluse esitamisel kinnitus kõikide osapool(t)e nõusoleku kohta ühistaotluse esitamiseks;
- 3) kinnistu plaani kavandatava töö asukoha skeemiga ning kavandatava töö kirjeldusega;
- 4) fotod kavandatava töö asukohast enne tööde algust;
- 5) rajatava või renoveeritava mängu- või spordiväljaku puhul foto või joonis (koos mõõtudega);
- 6) mänguväljaku rajamise puhul müüja kinnitus mänguväljaku standardite pakatile 5 2020.04.15 "Mänguväljaku seadmed" vastavuse kohta;
- 7) kavandatava töö eelarve;
- 8) taotleja poolt töövõtjatele väljastatud pakkumiskutse;
- 9) vähemalt kahelt ettevõtjalt võetud hinnapakumuse või täpne kalkulatsioon teostatavate tööde maksumusega;
- 10) vajadusel asjakohased kooskõlastused või nõusolekud kavandatava töö tegemiseks.

(2) Jooksva aasta taotluse esitamise tähtaeg on 1. märts.

§ 6. Taotluse läbivaatamine

(1) Linnavalitsus kontrollib tähtjaks laekunud taotluste vastavust korras seatud nõuetele.

(2) Linnavalitsus võib nõuda taotlejalt selgitusi ja lisainformatsiooni taotluses esitatud andmete kohta või taotluse täiendamist või parandamist. Selgituste andmiseks või puuduste kõrvaldamiseks antakse aega kuni 10 kalendripäeva.

§ 7. Toetuse andmine või andmata jätmine

(1) Vastavaks tunnistatud taotlusi hindab linnavalitsuse poolt moodustatud komisjon. Komisjoni liige ei tohi olla taotleja juhtorgani ja/või taotleja enda liige või meetmest toetatava objekti ühistu liige.

(2) Komisjon arvestab toetuse andmise või andmata jätmise ettepaneku tegemisel kavandatavate tegevuste sobivust toetuse eesmärkidega kusjuures kavandatava töö eelarve ei tohi olla põhjendamatult kõrge.

(3) Toetuse määramise või andmata jätmise otsuse teeb linnavalitsus oma korraldusega komisjoni ettepaneku alusel.

(4) Toetuse saajad avalikustatakse linnavalitsuse veebilehel.

(5) Kulutuste tegemine taotluse rahuldamise otsuseni toimub taotleja omal vastutusel.

§ 8. Aruandlus ja järelevalve

(1) Positiivse otsuse saanud toetuse taotleja (edaspidi toetuse saaja) esitab hiljemalt toetuse määramise kalendriaasta 10. novembriks linnavalitsusele vormikohase aruande e-teenuste keskkonnas. Aruande esitatakse töö teostamise kohta.

(2) Aruandele tuleb lisada:

- 1) korrastatud objekti pildid enne ja pärast tööde teostamist;
- 2) teostatud töö üleandmist-vastuvõtmist tõendavad dokumendid;
- 3) kuludokumendid (arved ja nende tasumist tõendavad dokumendid, kui tööd on finantseeritud liisingu- või laenulepinguga siis lepingu ja tagasimakse graafiku koopiad jms). Esitatud kuludokumentidel näidatud tehingu sisu peab vastama taotluses planeeritud tegevusele ja eelarvele.

(3) Komisjonil on õigus kontrollida toetuse saaja poolt esitatud dokumentide õigsust, toetuse sihipärast kasutamist ja kontrollida tööde teostamist kohapeal.

(4) Kui järelevalve käigus leitakse puudusi, siis koostatakse kontrollakt, milles määratakse muuhulgas puuduste kõrvaldamise tähtaeg. Akti allkirjastavad järelevalve teostaja ja toetuse saaja.

§ 9. Toetuse väljamaksmine

(1) Komisjon vaatab aruande ja toetuse väljamakse taotluse koos lisatud dokumentidega läbi ning võtab hiljemalt 15. detsembriks vastu otsuse toetuse väljamaksmise kohta.

(2) Toetuse summa kantakse toetuse saaja arvelduskontole 10 kalendripäeva jooksul komisjoni sellekohase otsuse saamisest.

§ 10. Toetuse väljamaksmisest keeldumine

(1) Toetust ei maksta välja kui:

1) toetuse saaja ei ole linnavalitsusele esitanud 10. novembriks nõuetekohast aruandlust koos vajalike lisadokumentidega.

2) toetuse saaja, kellele on järelevalve käigus avastatud puuduse kõrvaldamiseks tehtud kontrollakt, on jätnud ettekirjutuse tähtajaks täitmata.

(2) Põhjendatud juhul võib linnavalitsus komisjoni ettepanekul vähendada väljamaksmisele kuuluvat toetuse summat proportsionaalselt tähtajaks kõrvaldamata puudustega.

(3) Linnavalitsusel on õigus jätta toetus välja maksmata või väljamakstud toetus tagasi nõuda, kui toetuse taotlemisel või aruande esitamisel on esitatud valeandmeid.

(4) Toetuse väljamaksmisest keeldumise otsuse teeb linnavalitsus oma korraldusega komisjoni ettepaneku alusel.

§ 12. Määrus jõustub kolmandal päeval pärast avaldamist Riigi Teatajas ning määrust rakendatakse alates 01.01.2022.

(allkirjastatud digitaalselt)

Helir-Valdor Seeder

linnavolikogu esimees

Koostaja(d): Age Alas

Esitatud:

Esitaja: Viljandi Linnavalitsus

Lk arv: 3

Hääletamine: poolthälteenamus

Ettekandja: Kalvi Märtin

Seletuskiri
**Korteriühistute õue- ja haljasalade korrastamiseks
toetuse andmise kord**

Eelnõu eesmärk on läbi toetusmeetme luua võimalusi Viljandi linna korteriühistutele õuealade korrastamiseks ning edendada sellega elukeskkonna parandamist ja atraktiivsemaks muutmist.

Kohaliku omavalitsuse korralduse seaduse § 22 lõike 1 punkti 5 alusel on volikogu pädevus otsustada toetuste andmise ja valla või linna eelarvest finantseeritavate teenuste osutamise korra kehtestamine.

Kavas on hakata toetama:

- teede (sh kõnniteede) ja parkimisplatside rajamist, laiendamist või parendamist;
- mängu- ja/või spordiväljaku rajamist, laiendamist või parendamist;
- haljasalade ja parkide rajamist, laiendamist või parendamist;
- nõuetekohaste prügi kogumise kohtade rajamist, laiendamist või parendamist;
- varjualuste ja hoiuruumide (jäätmemajad, rataste ja lapsevankrite varjualused, pergolad jms rajatised, mis tõstavad elukeskkonna ruumilist kvaliteeti) rajamist, laiendamist või parendamist;
- ning nende töödega seotud projekteerimist.

Toetust võivad taotleda Viljandi linnas asuvad nelja või enama korteriomandiga ühistud või mitu nelja või enama korteriomandiga ühistut ühiselt ning toetus on kuni 30% kavandatava tegevuse kogumaksumusest koos käibemaksuga, kuid mitte rohkem kui 10 000 eurot ühe taotleja ühe taotluse kohta või 30 000 eurot ühistaotleja ühe taotluse kohta.

Peale esimest lugemist tegi oma muutmissetpanekud Keskerakonna saadikurühm (sinises kirjas) ja eelarve- ja arengukomisjoni liige Ditmar Martinson (oranžis kirjas).

Toetust on kavas rakendada alates 2022. aastast, planeerides selle 2022. a eelarvesse.

Volikogu komisjonidel vajadusel kaasata eelnõu aruteludesse huvigrupid.

(allkirjastatud digitaalselt)

Age Alas

haljastuse ja heakorra spetsialist

EELNÕU 2021/348

KOMISJONID:

eelarve- ja arengu-	JK
haridus-	
kultuuri-	
majandus-	X
revisjoni-	
sotsiaal-	

VILJANDI LINNAVOLIKOGU

MÄÄRUS

25. märts 2021 nr

Viljandi linna jäätmehoolduseeskiri

Määrus kehtestatakse kohaliku omavalitsuse korralduse seaduse § 22 lõike 1 punktide 36⁵ ja 36⁶ ja lõike 2, jäätmeseaduse § 66 lõike 4 ning § 71 lõigete 1 ja 2 ning § 71¹ lõike 1 ja pakendiseaduse § 15 lõike 1 alusel.

1. peatükk ÜLDSÄTTED

§ 1. Jäätmehoolduseeskirja eesmärk ja reguleerimisala

(1) Jäätmehoolduseeskiri (edaspidi eeskiri) kehtestatakse eesmärgiga säilitada Viljandi linnas (edaspidi linn) puhas ja tervislik elukeskkond, vähendada jäätmete koguseid ning soodustada jäätmete sorteerimist ja taaskasutamist.

(2) Eeskiri sätestab linnas jäätmehoolduse ja -käitluse üldised põhimõtted.

(3) Eeskirja rakendatakse koos jäätmeseaduse, pakendiseaduse ja nende alusel antud riiklike jäätmealaste õigusaktidega.

§ 2. Mõisted

Eeskirjas kasutatakse mõisteid jäätmeseaduse ja pakendiseaduse ning nende rakendusaktides sätestatu tähenduses, vastava leaaldefinitsiooni puudumisel sõna üldlevinud tähenduses.

§ 3. Jäätmehoolduse korraldaja

Linnas korraldab jäätmehooldust, sealhulgas jäätmeseaduse alusel korraldatud jäätmeveost vabastamise otsustamist, selleks vastavate haldusaktide andmist ja jäätmevaldajate registri pidamist ning täidab kohalikule omavalitsusele seadusega pandud jäätmehoolduse järelevalve ülesandeid Viljandi linnavalitsus kui ametiasutus (edaspidi ametiasutus), kui seaduse või seaduse alusel antud riiklike õigusaktidega ei ole jäätmehoolduse korralduslikud ülesanded antud volikogu või linnavalitsuse kui täitevorgani (edaspidi täitevorgan) pädevusse.

2. peatükk JÄÄTMEHOOLDUSE KORRALDUS

1. jagu Jäätmehoolduse üldised alused

§ 4. Jäätmehoolduse eesmärk ning aluspõhimõte

- (1) Jäätmehoolduse eesmärk on hoida keskkond puhtana, tõrjuda seeläbi oht, mis võib kahjustada inimeste ja loomade elu ning tervist, ja suunata jäätmevaldajaid tegutsema viisil, et lõppplastidestusse ehk prügilasse jõuab võimalikult vähe jäätmeid.
- (2) Linna jäätmehoolduse nõuded tulenevad Euroopa Liidu jäätmete raamdirektiivis (2008/98/EÜ) sätestatud jäätmehierarhiast. Jäätmehierarhia kohaselt tuleb esmajärjekorras püüda jäätmeteket vältida. Kui jäätmetekke vältimine on võimatu, tuleb jäätmeid nii palju kui võimalik taaskasutada või jäätmed ette valmistada korduskasutuseks ning võtta uuesti või uuel moel kasutusringlusse. Jäätmed, mille tekkimist ei ole võimalik vältida ning uuesti kasutusele võtta (taaskasutus või ringlussevõtt), tuleb nõuetekohaselt jäätmejaamas ladestada.
- (3) Jäätmehierarhiast võib erandkorras kõrvale kalduda, kui muud jäätmehooldusvõtted annavad jäätmehierarhiast parema keskkonnanahoiu tulemuse.

§ 5. Jäätmekäitluse üldised nõuded

- (1) Jäätmekäitluse nõuded tuginevad jäätmehoolduse eesmärgile ja aluspõhimõttele.
- (2) Jäätmed, mille tekkimist ei ole võimalik vältida, tuleb sorteerida jäätmeliikide kaupa. Jäätmete sorteerimise eesmärk on tagada jäätmete võimalikult suurel hulgal korduskasutus või materjali ringlussevõtt. Eelduslikult tuleb jäätmed sorteerida nende tekkemomendil ning -kohas. Liigiti kogutud jäätmeid tuleb hoida jäätmeliikide kaupa ning anda üle vastavat tegevusõigust omavale jäätmekäitlejale või viia selleks ette valmistatud kogumiskohta.
- (3) Taaskasutatavad jäätmed tuleb suunata ringlusse ning kõrvaldamisele kuuluvad jäätmed tuleb kõrvaldada.
- (4) Kinnistul selle majandamise käigus tekkinud segaolmejäätmeid tuleb koguda ja käidelda kuni nende korraldatud jäätmeveo korras üleandmiseni jäätmetekke kohal ning jäätmeid ei tohi üldjuhul paigutada väljapoole kinnistu piire ega teisaldada ühelt kinnistult teisele. Segaolmejäätmeid võib teisaldada ühelt kinnistult teisele, kui eeskirjas sätestatud alustel on jäätmevaldajatel õigus segaolmejäätmete kogumiseks ja üleandmiseks kasutada ühist jäätmemahutit.
- (5) Majandustegevuseks avalikult kasutatavate ehitiste vahetusse lähedusse ning avalikult kasutatavatele teedele ja ühiskondlikele aladele (nt park, supelrand, kalmistu, tervisekompleks, mänguväljak, jalg- ja kergliiklustee) tuleb paigaldada visuaalselt keskkonda sobivad jäätmemahutid või prügiurnid. Paigaldamise eest vastutab tegevuskoha või ala omanik või valdaja.
- (6) Avaliku ürituse või tänavakaubanduse korraldaja peab tagama ürituse või kaubandustegevuse ajal ürituse või kaubandustegevuse alal sobilikud jäätmemahutid või prügiurnid, võimalusel rakendama jäätmete sorteerimist jäätmeliikide kaupa.
- (7) Jäätmemahuteid tuleb tühendada sellise sagedusega, et on välditud ületäitumine ning tõrjutud oht keskkonnareostuse tekkeks.
- (8) Jäätmemahuti, mille seisukord on ohtlik või mis ei ühildu jäätmevedaja laadimis- või veotehnikaga või mis sisaldab jäätmemahuti märgistusele sobimatut jäädet, on jäätmevedajal õigus jätta tühendamata ning jäätmemahuti tühendamise peab tagama selle omanik või valdaja.

2. jagu

Nõuded jäätmemahutile ja selle paiknemisele

§ 6. Tehnilised nõuded jäätmemahutile

- (1) Jäätmemahuti eeskirja mõistes on kaanega suletav mahuti või suletud kilekott, milles antakse jäätmed nende vedamiseks üle. Jäätmemahutina ei käsitleta eeskirja §-s 9 sätestatud prügiurne.
- (2) Jäätmemahuti peab olema terve, puhas, veega pestav ning ei tohi põhjustada terviseohtu ega keskkonnareostust. Jäätmemahuti maht peab olema vastavuses konkreetse jäätmeliigi tegelike jäätmetekkemahutidega, jäätmete kaaluga ja veosagedusega. Jäätmemahuti puhastamise ja korrashoiu tagab jäätmemahuti valdaja.
- (3) Nõuetele vastavateks loetakse jäätmemahutid, mida saab äraveoks jäätmeveokile laadida koos jäätmetega või tühendada jäätmeveoki mehhanismidega. Nõuetele vastavad jäätmemahutid on järgmised:

- 1) üheperealamutes 50 l jäätmekott (kuni 10 kg), mis vastupidavuselt peab tagama jäätmete üleandmise, olema keskkonnaohutu ning tagama, et loomad ja linnud ei saa ligi jäätmekoti sisule;
 - 2) suletav ning käsitsi teisaldatav ratastel plastmassist mahuti (80 kuni 1100 liitrit), mida on võimalik tõstemehhanismiga varustatud jäätmeveokiga tühjendada ja mis vastab EVS-EN 840-1:2012 standardile;
 - 3) 1500- kuni 4500-liitrine kaanega suletav mahuti, mida on võimalik tõstemehhanismidega jäätmeveokisse tühjendada või toimetada käitluskohta;
 - 4) maasse paigaldatud süvamahuti, mida on võimalik mehaaniliselt jäätmeveokisse tühjendada ja mis vastab EVS-EN 13071-2:2008+A1:2013 standardile;
 - 5) pressmahuti.
- (4) Kergesti riknevad jäätmed tuleb panna mahutisse pakendatult ning need ei tohi levitada haisu, põhjustada ohtu inimestele ega määrada kogumismahutit.
- (5) Korraldatud jäätmeveoga hõlmatud jäätmete jäätmemahutisse on keelatud panna:
- 1) tule- ja plahvatusohtlikke jäätmeid, sealhulgas kuuma (temperatuuriga üle 30°C) tuhka;
 - 2) vedelaid ja mudalaadseid jäätmeid;
 - 3) erikäitlust vajavaid jäätmeid;
 - 4) aineid ja esemeid, mis kaalu, mõõtmete või kuju tõttu või muul põhjusel võivad kahjustada mahuteid või jäätmeveokeid või raskendavad märkimisväärselt jäätmete kokku pressimist.

§ 7. Nõuded jäätmemahuti märgistusele

- (1) Juhul, kui kinnistul on mitu jäätmemahutit, peab olema kasutajale nähtavas kohas selgelt loetav suurte tähtedega kiri või märk, mis viitab kogutavale jäätmeliigile.
- (2) Üldises kasutuses olevad jäätmemahutid peavad eri liiki jäätmete kogumiseks olema tähistatud erinevete värvide või nähtavas kohas kleebiste, kirja või muu märgistusega, mis kirjeldab jäätmemahutisse kogutavat jäätmeliiki. Kui jäätmemahuti on üheselt mõistetavalt märgistamata, käsitletakse seda kui segaolmejäätmeid sisaldavat jäätmemahutit.
- (3) Erinevate jäätmeliikide kogumiseks kasutatakse eri värvides üldkasutatavaid jäätmemahuteid järgmiselt:
 - 1) must, hall, roheline – segaolmejäätmed;
 - 2) pruun – biolagunevad jäätmed;
 - 3) sinine – paberi- ja kartongijäätmed;
 - 4) kollane – pakendijäätmed;
 - 5) punane – ohtlikud jäätmed.
- (4) Taaskasutusorganisatsiooni paigutatud jäätmemahutile tuleb lisaks eelmärgitule kanda taaskasutusorganisatsiooni sümboolika, kontaktandmed ning jäätmete sortimise lühijuhend.

§ 8. Nõuded jäätmemahuti paiknemiskohale ja juurdepääsuteele

- (1) Jäätmemahuti tuleb paigutada sellele kinnistule, kus jäätmed tekivad, või kinnistule, mille omanikuga on asjakohane kokkulepe. Jäätmemahuti peab paiknema naaberkinnistu piirist vähemalt 1 meetri kaugusel, kui naabrid ei lepi kokku teisiti.
- (2) Kuni 1100-liitrine käsitsi teisaldatav ratastel jäätmemahuti tuleb paigutada seda tühjendava jäätmeveokiga samal tasandil paiknevale kõva kattega alusele, mis ei ole jäätmeveoki lähimast võimalikust peatuskohast kaugemal kui 10 meetrit. Pikema vahemaa korral määratakse jäätmemahuti tühjendamise tingimused jäätmekäitluslepinguga.
- (3) Suurem kui 1100-liitrine jäätmemahuti paigutatakse jäätmeveokiga samal tasandil paiknevale kõva kattega alusele, millele pääseb jäätmeveok vahetult juurde jäätmemahuti tühjendusküljelt.
- (4) Jäätmemahuti, mis ei ole käsitsi teisaldatav, tuleb paigutada selliselt, et seda on võimalik tühjendada jäätmeveokisse mahuti paiknemiskohast.
- (5) Jäätmemahuti tühjendamiseks (sh korraldatud jäätmeveoga hõlmatud jäätmete jäätmemahuti tühjendamiseks) on lubatud kuni 1100-liitrine käsitsi teisaldatav ratastel jäätmemahuti jäätmeveo päeval kella 6.00-ks paigutada oma kinnistu piirist välja, kuid võimalikult kinnistu piiri lähedale, mis ei ole jäätmeveoki lähimast võimalikust peatuskohast kaugemal kui 10 meetrit. Kinnistu piirist välja paigutatud jäätmemahuti ei tohi häirida liiklust. Muud jäätmemahuti tühjendamisega kaasnevad erisused, sealhulgas jäätmevedaja pääs jäätmevaldaja kinnistule ning teenuse

osutamise tingimused, kui jäätmemahuti kaugus jäätmeveoki peatumiskohast on pikem kui 10 meetrit, määratakse jäätmevaldaja ja jäätmevedaja vahel sõlmitud jäätmekäitluslepinguga.

(6) Väli tingimustes paiknev jäätmekott peab olema kaitstud sademete või muul viisil niiskumise ning lindude ja loomade ligipääsu eest. Jäätmekott peab olema valmistatud niiskuskindlast paberist või plastist. Jäätmevedajale üleandmiseks rakendub käesoleva paragrahvi lõikes 2 sätestatud kord.

(7) Lukustatavas jäätmemajas paiknevale jäätmemahutile tuleb selle tühjendamiseks tagada jäätmevedajale juurdepääs. Tühjenduspäeval tuleb jäätmemahuti paigutada kokkulepitud ajaks jäätmevedajale kättesaadavasse kohta (vt lõige 2) või tellida jäätmevedajalt asjakohane lisateenus, milles lepatakse kokku jäätmekäitluslepingus.

(8) Rajatud piirded, kaitsed ja alused ei tohi takistada jäätmemahuti tühjendamist.

(9) Ühist jäätmemahutit on lubatud kasutada üksnes kõrvuti asetsevatel kinnistutel, ühise õuealaga korterelamutes või elamukvartalis tekkivate jäätmete kogumiseks. Ühise jäätmemahuti asukoht tuleb kooskõlastada territooriumi haldaja, ametiasutuse ja jäätmevedajaga. Ühise jäätmemahuti kasutamiseks tuleb esitada taotlus ametiasutuse haldusametile (edaspidi haldusamet) v.a linna poolt määratud ühiskogumismahuti kasutamise piirkondades.

(10) Korterelamutega aladel tohib jäätmemahuteid paigutada väljapoole oma kinnistut ainult ametiasutuse tingimustel ja kirjalikul loal.

(11) Jäätmemahuti paiknemiskoha ja juurdesõidutee korrashoiu eest territooriumil vastutab territooriumi haldaja. Kui jäätmemahuti paikneb ametiasutuse loal riigi- või linnamaal, tagab territooriumi korrashoiu jäätmemahuti valdaja.

(12) Hoone seest kogutakse jäätmeid vaid jäätmevedaja või jäätmekäitleja ja jäätmevaldaja vahel eelnevalt sõlmitud kokkuleppe kohaselt ja juhtudel, kui jäätmemahuti paigutamine väli tingimustesse ei ole võimalik või otstarbekas.

(13) Ligipääs jäätmemahuti hoidlasse peab olema ilma trepi, künnise või muu takistuseta. Jäätmeruumis peab olema küllaldane ventilatsioon ja valgustus. Jäätmeruumi ning varikatuse korrashoiu ja puhtuse eest hoolitseb kinnistu valdaja.

(14) Üldkasutatavatesse kohtadesse (pargid, parklad, ühissõidukite peatused jm) paigutab jäätmemahutid ametiasutus või territooriumi haldaja ning nende õigeaegse tühjendamise eest vastutab lepingujärgne hooldusettevõte. Toitlustusasutuste juures peab nende lahtioleku ajal olema prügikast, mille õigeaegse tühjendamise eest vastutab toitlustuskoha haldaja. Prügikasti asukoht peab jääma hoonest või rajatisest tänavapoolsele alale, kuid nii, et see ei takista jalakäijaid. Avalike ürituste toimumise paigad varustab jäätmemahutitega ürituse korraldaja, kes vastutab ürituse käigus tekkinud jäätmete nõuetekohase käitlemise eest.

§ 9. Prügiurn

(1) Prügiurn eeskirja mõistes on majandustegevuseks avalikult kasutatavate ehitiste vahetusse lähedusse ning avalikult kasutatavatele teedele ja ühiskondlikele aladele segaolmejäätmete kogumiseks mõeldud anum.

(2) Linna avalikus ruumis kasutatakse 70-liitrise mahutavusega prügiurne, mis on kergesti tühjendatavad ning võimalusel kaanega või sellise tootelahendusega, mis hoiab ära prügiurni pandud jäätmete tuulega laialikandumise ning jäätmete laiali kandmise lindude ja loomade poolt.

3. jagu Jäätmete vedamine

§ 10. Nõuded jäätmeveole

(1) Jäätmevedu peab toimuma jäätmeveoks määratud ajal ning viisil, mis ei kahjusta isikute õigusi ega keskkonda.

(2) Korraldatud jäätmevedu peab toimuma vastavalt jäätmevaldajale teatavaks tehtud veograafikule.

(3) Jäätmeveo käigus peab jäätmevedaja koristama jäätmemahuti tühjendamisel ja jäätmeveokist pudenenud jäätmed.

(4) Liigiti kogutavaid jäätmeid tuleb vedada teistest jäätmeliikidest eraldi või viisil, et erinevate jäätmeliikide jäätmed ei seguneks ning jäätmeid on võimalik asjaomasele jäätmekäitlejale liigiti üle anda.

(5) Jäätmevaldaja, kes eeskirjas sätestatud alustel transpordib oma jäätmed jäätmekäitluskohta ise, peab jäätmete vedamisel järgima kõiki õigusaktide ja eeskirjaga jäätmeveole kohalduvaid reegleid.

(6) Jäätmeveoki registrimass ja mõõtmed peavad vastama linna teedele kehtestatud kandevõime ja sõiduki mõõtmete piirangutele.

4. jagu

Jäätmete põletamine

§ 11. Jäätmete põletamine

(1) Jäätmete põletamine on üldjuhul keelatud. Jäätmeid võib põletada ainult vastavat luba omav jäätmekäitleja.

(2) Jäätmete põletamine väljapool selleks ettenähtud kohti on keelatud. Küttekolletes võib loata põletada ainult immutamata ja värvimata puitu ning kiletamata paberit ja pappi.

(3) Linnas ei tohi aia- ja haljastusjäätmeid põletada, välja arvatud juhul, kui selleks on antud Keskkonnaameti luba.

(4) Kõik eeskirjas mitte käsitletud jäätmete põletamise taotlused tuleb enne põletusprotsessi alustamist kooskõlastada ametiasutusega, Keskkonnaametiga ning Päästeameti Lõuna-Eesti Päästkeskuse Viljandimaa Päästepiirkonnaga.

3. peatükk

KORRALDATUD JÄÄTMEVEDU

1. jagu

Korraldatud jäätmeveo alused

§ 12. Korraldatud jäätmeveo piirkond

Linn moodustab ühe korraldatud jäätmeveo piirkonna ning korraldatud jäätmeveoga on hõlmatud kõik maaüksused.

§ 13. Korraldatud jäätmeveoga hõlmatud jäätmeliigid

(1) Korraldatud jäätmeveoga on hõlmatud järgmised jäätmeliigid:

- 1) segaolmejäätmed;
- 2) paberi- ja kartongijäätmed;
- 3) pakendid lisateenusena;
- 4) biolagunevad jäätmed (biolagunevad köögi- ja sööklajajäätmed ning biolagunevad aia- ja haljastusjäätmed) lisateenusena;
- 5) suurjäätmed lisateenusena.

(2) Korraldatud jäätmeveoga ei ole hõlmatud tänavatel, ühistranspordipeatustes, avalikes parkides, randades, kalmistutel, haljasaladel, avalikel üritustel (k.a tänavakaubanduses) tekkivad segaolmejäätmed.

§ 14. Segaolmejäätmete kogumine

(1) Segaolmejäätmed tuleb koguda segaolmejäätmete jäätmemahutisse ning keelatud on segaolmejäätmete ladustamine väljapoole jäätmemahutit.

(2) Segaolmejäätmete jäätmemahutisse on keelatud panna:

- 1) jäätmeid, mille liigiti kogumine on korraldatud eeskirja nõuete kohaselt;
- 2) ohtlikke jäätmeid;
- 3) tule- ja plahvatusohtlikke jäätmeid, sh üle 30°C kuuma tuhka;
- 4) vedelaid ja mudalaadseid jäätmeid;
- 5) suurjäätmeid;
- 6) probleemtooteid või nendest tekkinud jäätmeid;
- 7) kogumiskaevude, sh käimlate setteid;
- 8) nakkust tekitavaid ja bioloogilisi jäätmeid;
- 9) ehitus- ja lammutusjäätmeid;

- 10) aineid ja esemeid, mis oma kaalu, mõõtmete või kuju tõttu või muul põhjusel võivad ohustada jäätmemahutite hooldajat, jäätmekäitlejat või teisi isikuid.
- (3) Kergesti riknevad ja lenduvad ning halvasti lõhnavad jäätmed tuleb paigutada mahutisse paber- või kilekotti pakitult, et need ei levitaks lõhna, ei põhjustaks ohtu inimestele ega määriks mahuteid.

§ 15. Korraldatud jäätmeveo sagedus

- (1) Jäätmevaldaja on kohustatud tellima jäätmemahuti tühjendamise sellise sagedusega, mis väldib mahuti ületäitumise, haisu ja kahjurite tekke ning reostuse ja selle levimise ning kandma enda tekitatud jäätmete kogumise, vedamise ja käitlemise kulud.
- (2) Kuni 600-liitrist segaolmejäätmete jäätmemahutit tühjendatakse üks kord nelja nädala jooksul tingimusel, et on välditud kogumismahuti ületäitumine, haisu ja kahjurite teke ning ümbruskonna reostus.
- (3) Segaolmejäätmete äraveo minimaalne sagedus on vähemalt üks kord nelja nädala jooksul.
- (4) Juhul, kui segaolmejäätmete jäätmemahuti on vaatamata nõuetekohasele tühjendamise sagedusele ületäitunud või levitab tugevat haisu või kui on suurenenud kahjurite tekke või ümbruskonna reostuse oht, tuleb jäätmemahutit tühjendada sagedamini.
- (5) Jäätmeveo päev ja sagedus kajastub jäätmekäitluslepingus.
- (6) Pakendi kogumismahutit või vanapaberi kogumismahutit tuleb tühjendada vastavalt vajadusele ning sellise sagedusega, et oleks välditud kogumismahuti ületäitumine ja ümbruse reostumine. Pakendi või vanapaberi kogumismahuti tuleb tühjendada kohe, kui see levitab haisu.

§ 16. Korraldatud jäätmeveo aeg

- (1) Jäätmemahutite tühjendamine ja jäätmete vedamine on keelatud kella 22.00-st kuni 06.00-ni, kui täitevorgani õigusaktidega ei nähta ette teisiti.
- (2) Erandkorras ja põhjendatud juhtudel võib jäätmete vedu haldusameti kirjalikul loal toimuda haldusameti määratud ajal, mis erineb käesoleva paragrahvi lõikes 1 sätestatud ajast.

§ 17. Korraldatud jäätmeveo teenustasu arvestamise alused

- (1) Korraldatud jäätmeveo teenuse osutajal on õigus võtta jäätmevaldajalt olmejäätmete kogumise ja jäätmekäitluskohta viimise eest tasu (jäätmeveo teenustasu). Jäätmeveo teenustasu arvestamisel lähtutakse jäätmeseaduse § 66 lõigetes 4, 5 ja 6 sätestatust.
- (2) Kui jäätmevaldaja ei ole jäätmeveo päeval jäätmemahutit või jäätmekotti välja pannud või võimaldanud jäätmevedajal juurdepääsu jäätmemahutile või kui jäätmevaldaja on jäätmemahutisse paigutanud sinna sobimatuid jäätmeid ja jäätmevedajal on õigus jätta jäätmemahuti tühjendamata, on jäätmevedajal õigus rakendada teenustasuna tasu tühisõidu eest. Tasu tühisõidu eest arvestatakse jäätmeveo teenustasu arvestamisega sarnastel alustel, v.a asjaolu, et tasu tühisõidu eest ei tohi sisaldada jäätmete käitlemise kulu jäätmekäitluskohas.
- (3) Jäätmeveo teenustasu määratakse riigihanke tulemusena.

§ 18. Korraldatud jäätmeveo teenustasu suuruse muutmine

Eeldatakse, et korraldatud jäätmeveo teenustasu (sh tasu tühisõidu eest) on korraldatud jäätmeveo õiguse perioodil muutumatu. Korraldatud jäätmeveo teenustasu võib muutuda vaid riigihangete seaduse ja riigihanke alusdokumentidega sätestatud regulatsiooni kohaselt.

§ 19. Lisateenus

- (1) Jäätmevedaja võib korraldatud jäätmeveol osutada jäätmevaldajale tasulisi lisateenuseid ainult jäätmevaldaja nõusolekul ja jäätmeveolepingu olemasolul, milles on jäätmevaldajat teavitatud osutatavate lisateenuste tingimustest ja hinnakirjast.
- (2) Lisateenuste osutamise tingimused peavad olema kooskõlas kehtivate õigusaktidega ning ei tohi seada jäätmevaldajale piiranguid teenuse tarbimisele seadusega ettenähtud korras.

2. jagu **Korraldatud jäätmeveoga liitumine**

§ 20. Korraldatud jäätmeveoga liitumine

- (1) Jäätmevaldaja loetakse korraldatud jäätmeveoga liitunuks jäätmeseaduse § 69 lõike 1 alusel.
- (2) Jäätmevaldaja osaleb korraldatud jäätmeveos jäätmeseaduse alusel ja peab täitma jäätmeseadust, selle alusel antud riiklikke õigusakte (eeskätt keskkonnaministri 16.01.2007 määrust nr 4 „Olmejäätmete sortimise kord ning sorditud jäätmete liigitamise alused“) ning eeskirjaga kehtestatud nõudeid.
- (3) Kui jäätmevedaja annab jäätmevaldajale sõlmimiseks jäätmekäitluslepingu, ei tohi selle tingimused erineda eeskirjast ega kontsessioonilepingu tingimustest.
- (4) Jäätmevaldajal ei ole lubatud anda korraldatud jäätmeveoga hõlmatud jäätmeid üle ettevõtjale, kes ei ole linnas korraldatud jäätmeveo teenuse osutaja.

3. jagu

Erisused korraldatud jäätmeveos

§ 21. Korraldatud jäätmeveost vabastamine

- (1) Jäätmevaldajal on õigus esitada haldusametile taotlus enda tähtajaliseks ja erandkorras korraldatud jäätmeveoga liitumise kohustusest vabastamiseks, kui jäätmevaldaja kinnistul puudub elu- või äritegevus või muu majandustegevus.
- (2) Taotluses märgitakse:
 - 1) andmed jäätmevaldaja ja jäätmetekkekoha kohta;
 - 2) põhjused, miks jäätmevaldaja soovib enda vabastamist korraldatud jäätmeveoga liitumise kohustusest;
 - 3) tähtaeg, mille jooksul jäätmevaldaja soovib olla vabastatud korraldatud jäätmeveoga liitumise kohustusest.
- (3) Taotlusele lisaks esitab jäätmevaldaja tõendi elektrienergia mittetarbimisest jäätmetekkekohas taotluse esitamise kuupäevast alates viimase kolme kalendrikuu kohta ning tõendi vee mittetarbimisest jäätmetekkekohas taotluse esitamise kuupäevast alates viimase kolme kalendrikuu kohta.
- (4) Haldusametil on õigus vabastada jäätmevaldaja korraldatud jäätmeveoga liitumise kohustusest tema põhjendatud taotluse alusel kuni üheks aastaks.
- (5) Käesoleva paragrahvi lõikes 1 nimetatud taotlust menetletakse järgmiselt:
 - 1) haldusamet kontrollib taotluse vastavust käesoleva paragrahvi lõikes 2 toodud nõuetele. Kui taotlus ei vasta nõuetele, antakse tähtaeg puuduste kõrvaldamiseks ja selgitatakse, et puuduste tähtjaks kõrvaldamata jätmisel võib taotluse jätta läbi vaatamata;
 - 2) haldusamet kontrollib kohapeal, kas jäätmevaldaja esitatud põhjendused on tõesed ja piisavad tema vabastamiseks korraldatud jäätmeveoga liitumise kohustusest;
 - 3) jäätmevaldaja vabastamise korraldatud jäätmeveoga liitumise kohustusest või tema taotluse rahuldamata jätmise otsustab haldusamet ja otsuse allkirjastab haldusameti juhataja;
 - 4) otsusesse märgitakse jäätmevaldaja vabastamine/mittevabastamine korraldatud jäätmeveoga liitumise kohustusest ning vabastamise periood;
 - 5) taotluse menetlemise tähtaeg on kuni kolmkümmend päeva.
- (6) Korraldatud jäätmeveoga liitumise kohustusest vabastatud jäätmevaldaja esitab üks kord aastas hiljemalt 20. jaanuariks haldusametile kirjaliku kinnituse, et kinnistul ei ole aasta kestel elatud või kinnistut ei ole kasutatud.
- (7) Korraldatud jäätmeveoga liitumise kohustusest vabastatud jäätmevaldaja on kohustatud teavitama haldusametit tema korraldatud jäätmeveoga liitumise kohustusest vabastamise aluseks olnud asjaolude muutumisest või ära langemisest hiljemalt kolmekümne päeva jooksul alates nende asjaolude jäätmevaldajale teatavaks saamisest.
- (8) Jäätmevaldaja vabastamine korraldatud jäätmeveoga liitumise kohustusest lõpeb tähtaja möödumisel. Haldusametil on õigus lõpetada jäätmevaldaja vabastamine korraldatud jäätmeveoga liitumise kohustusest enne tähtaja lõppu, kui:
 - 1) jäätmevaldaja on esitanud korraldatud jäätmeveoga liitumise kohustusest vabastamise taotluses valeandmeid;
 - 2) jäätmevaldaja avaldab selleks kirjalikult soovi;
 - 3) vabastamise aluseks olnud mõjuvad põhjused on ära langenud;
 - 4) jäätmevaldaja ei esita tähtaegselt jäätmehoolduseeskirja § 21 lõikes 6 nimetatud kinnitust või sisaldab jäätmevaldaja esitatud kinnitus valeandmeid.

§ 22. Korraldatud jäätmeveost vabastuse lõppemine või lõpetamine

- (1) Jäätmevaldaja korraldatud jäätmeveoga liitumisest erandkorras vabastamine lõpeb, kui:
 - 1) vabastuse tähtaeg on möödunud;
 - 2) vabastatud jäätmevaldaja ei esita õigeaegselt vabastusele järgneval aastal hiljemalt 20. jaanuariks jäätmehoolduseeskirja § 21 lõikes 6 nimetatud kirjalikku kinnitust;
 - 3) korraldatud jäätmeveost vabastamise asjaolude muutumisel või ära langemisel.
- (2) Korraldatud jäätmeveost vabastatud jäätmevaldajal on vabastuse aluseks olevate asjaolude säilimisel õigus enne korraldatud jäätmeveost vabastamise lõppemist esitada uus taotlus jäätmeveost vabastamiseks uueks perioodiks, kuid hiljemalt 20. jaanuariks.
- (3) Haldusametil on õigus lõpetada jäätmevaldaja korraldatud jäätmeveost vabastamine, kui:
 - 1) jäätmevaldaja on esitanud taotluses valeandmeid;
 - 2) jäätmevaldaja esitab asjakohase taotluse ametiasutusele;
 - 3) vabastamise aluseks olnud asjaolud on muutunud või ära langenud.

§ 23. Korraldatud jäätmeveoga seotud taotluste menetlemine

- (1) Korraldatud jäätmeveo taotlusi menetleb haldusamet haldusmenetluse seaduse ja jäätmeseadusega sätestatud alustel.
- (2) Jäätmevaldaja korraldatud jäätmeveost vabastamine vormistatakse ametniku haldusaktiga. Haldusakti ei anta, kui jäätmevaldaja loetakse korraldatud jäätmeveoga liitunuks jäätmeseaduse § 69 lõike 5¹ alusel.
- (3) Korraldatud jäätmeveo erisusi lubava haldusakti alusel kantakse andmed jäätmevaldajate registrisse.

§ 24. Ühise jäätmemahuti kasutamine

- (1) Lähestikku asetsevatel kinnistutel või ühise õuealaga korter- ja ridaelamutes tekkivate segaolmejäätmete kogumiseks ning korraldatud segaolmejäätmete veoks üleandmiseks on jäätmevaldajatel õigus taotleda ühise jäätmemahuti kasutamist.
- (2) Ühise jäätmemahuti kasutamise õiguse saamiseks esitatakse ametiasutusele taotlus, milles märgitakse:
 - 1) ühist jäätmemahutit kasutada soovivate jäätmevaldajate nimed ja kontaktandmed ning kinnistute aadressid;
 - 2) ühise jäätmemahuti andmed (maht, jäätmeliik) ning paiknemise asukoha aadress;
 - 3) ühise jäätmemahuti kõigi kasutajate/jäätmevaldajate kirjalik nõusolek ühise jäätmemahuti kasutamiseks ning korraldatud jäätmeveos vastutava isiku nimi ja kontaktandmed.
- (3) Ühise jäätmemahuti vastutav isik esindab jäätmevaldajaid kõikides jäätmemahutiga seotud tellimustes, kohustustes ja vastutuses, esindaja andmed on ära toodud jäätmekäitluslepingus.
- (4) Linna poolt määratud ühiskogumismahutite kasutamise piirkondades koordineerib vajaduspõhist veosagedust vastavalt ühiskogumismahuti täituvusele haldusamet.
- (5) Ühiskogumismahuti kasutamise piirkonnad on:
 - 1) kinnistud aadressidega Pikk tänav 16, Pikk tänav 18, Pikk tänav 18a, Pikk tänav 20, Lutsu tänav 5 // Pikk tänav 25, Lutsu tänav 8, Lutsu tänav 3 // Lutsu tänav 3a, Lutsu tänav 6, Lutsu tänav 6a, Lutsu tänav 4, Lutsu tänav 1 ja Lutsu tänav 1a (mahuti asukoht on Lutsu tänav 8a);
 - 2) kinnistud aadressidega Pikk tänav 28, Pikk tänav 33, Pikk tänav 35, Pikk tänav 37, Pikk tänav 39 ja Pikk tänav 41 (mahuti asukoht on Pikk tänav 28 ja Pikk tänav 20 vahel asuva parkimisala äärne territoorium).
- (6) Ametiasutusel on õigus ühiskogumismahutite piirkondi juurde moodustada.

4. jagu

Korraldatud jäätmeveo õiguse lõpetamine

§ 25. Korraldatud jäätmeveoks sõlmitud kontsessioonilepingu ennetähtaegne lõpetamine
Kontsessioonilepingu lõpetamise tingimused määratakse lepingus.

5. jagu

Jäätmevaldajate register

§ 26. Jäätmevaldajate register

(1) Jäätmevaldajate registrit peetakse korraldatud jäätmeveo kohta ülevaate saamiseks ning segaolmejäätmete käitlemise üle järelevalve teostamiseks.

(2) Jäätmevaldajate registrisse kantakse:

- 1) jäätmeveopiirkonna andmed;
- 2) jäätmevedaja andmed;
- 3) jäätmevaldaja andmed;
- 4) jäätmetekkekoha andmed;
- 5) jäätmete kogumise ja üleandmisega seotud andmed, sh andmed korraldatud jäätmeveo erisuste kohta.

4. peatükk

JÄÄTMETE LIIGITI KOGUMINE JA KORRALDATUD JÄÄTMEVEOGA HÖLMAMATA JÄÄTMETE KÄITLEMINE

§ 27. Jäätmete kogumise ja vastuvõtmise kohad linnas on Viljandi linna jäätmekava lisas nr 6.

§ 28. Ohtlike jäätmete kogumine

(1) Kodumajapidamises tekkinud ohtlikud jäätmed (näiteks kasutuskõlbmatuks muutunud õlid, ravimid, värvid, lakid ja lahustid, kemikaalid, aerosoolid ning elavhõbelambid ja –kraadiklaasid ja muud tooted, mille pakendil on vastavasisuline mäрге) tuleb viia jäätmejaama või anda üle asjakohast luba omavale isikule, sealhulgas asjakohast luba omava isiku paigutatud kogumispunkti. Kõlbmatud ravimid võib üle anda apteeki.

(2) Jäätmevaldaja on kohustatud tagama, et:

- 1) ohtlikud jäätmed kogutakse muudest jäätmetest eraldi ja võimalusel säilitatakse originaalpakendis;
- 2) ohtlike jäätmete kogumismahutid on kinnised ja vajadusel lukustatavad;
- 3) ohtlikud jäätmed, välja arvatud kodus majapidamises tekkinud ohtlikud jäätmed, oleksid enne üleandmist märgistatud keskkonnaministri kehtestatud korras;
- 4) vedelaid ohtlikke jäätmeid säilitatakse kinnistes mahutites, mis välistab nende sattumise atmosfääri, veekogudesse, maapinnale või kanalisatsiooni.

§ 29. Probleemtoodete ja nendest tekkinud jäätmete kogumine

(1) Elektri- ja elektroonikaseadmetest (sealhulgas olmetehnika, audio- ja videotehnika, infotehnoloogia- ja kommunikatsiooniseadmed) tekkinud jäätmed tuleb koguda muudest jäätmetest eraldi ning viia elektri- või elektroonikaseadmete jäätmete kogumispunkti või jäätmejaama või uue toote ostmise korral müügikohta kooskõlas jäätmeseadusega. Endisaegsed probleemtooted ja nendest tekkinud jäätmed saab füüsiline isik üle anda jäätmejaama või nende jäätmete kogumispunkti.

(2) Kasutuskõlbmatuks muutunud patareid ja akud tuleb koguda muudest jäätmetest eraldi ning viia probleemtoodete kogumispunkti, jäätmejaama, patareide kogumispunkti või uue toote ostmise korral müügikohta kooskõlas jäätmeseadusega.

(3) Vanarehvid tuleb üle anda rehvide kogumispunktidesse või jäätmejaama või uue rehvi ostmise korral müügikohta või rehvi ettevõttesse kooskõlas jäätmeseadusega.

(4) Kui romusõidukit ei tagastata kas maaletoojale (nt nende autode müügisalongi), kohaliku omavalitsuse või tootja rajatud spetsiaalsesse romusõidukite kogumiskohta ja tootja ei ole pakkunud ka muid alternatiive, võib romusõiduki üle anda ainult ohtlike jäätmete käitluslitsentsi ja jäätmeluba omavale autode lammutuskojale.

§ 30. Biolagunevate jäätmete ja reoveesette käitlemine

(1) Liigiti kogutud ja linna haljasalade biolagunevaid aia- ja haljastujäätmeid tuleb vedada asjakohase loaga jäätmekäitluskohta või kompostida kohapeal. Kinnisel territooriumil tekkivaid biolagunevaid aia- ja haljastujäätmeid võib kompostida lahtiselt auna.

(2) Kinnistul tekkivaid biolagunevaid köögi- ja sööklajäätmeid võib kohapeal kompostida ainult selleks ettenähtud kahjuritest kaitstud kompostimisnõudes (kompostrites).

- (3) Kompostimisaun ja kompostimisnõu (komposter) peavad paiknema naaberkinnistul asuvast elamust vähemalt 1 meetri kaugusel, kui naabrid ei lepi kokku teisiti.
- (4) Kompostida on keelatud jäätmeid, mis kahjustavad komposti või muudavad selle kasutamiskõlbmatuks. Kompostitav materjal tuleb paigutada, ladustada ja käidelda tervisele ja ümbruskonnale kahjutult ning selliselt, et see ei põhjustaks kahjurite ja haisu levikut.
- (5) Ühiskanalisatsiooniga ühendamata eramute heitvee- ja fekaalide kogumiskaevud ning püüdurid peavad pinnase- või pinnasevee reostuse vältimiseks olema vettpidavad. Kinnised kaevud peavad olema ventileeritavad, ligipääs kaevudele, kogumismahutitele ja püüduritele peab olema vaba.
- (6) Kogumiskaevude setted ja reovesi tuleb vedada asjakohast teenust osutava ettevõtte poolt reovee vastuvõtusõlme. Heitvee kogumis- ja settekaevude setteid ning käimlajäätmeid ei tohi kasutada komposti valmistamiseks ega laotada territooriumile. Setete ja reovee vedamise tellinud isik peab vedaja kohta säilitama dokumendid kuni kaks aastat. Dokumentides peab kajastuma informatsioon setete või reovee vedaja kohta ning vedamise koht ja aeg. Linnavalitsuse nõudmisel peavad eelnimetatud dokumendid olema esituskõlblikud.
- (7) Heitvee kogumiskaevu, sealhulgas välikäimla omanik peab tagama selle korrasoleku, veepidavuse ja õigeaegse tühjendamise.
- (8) Reoveepuhasti jääkmuda tuleb kompostida selleks rajatud kompostimisväljakul või anda üle selleks rajatud kohta.

§ 31. Pakendijäätmete kogumine

- (1) Pakendijäätmeid kogutakse avalike kogumispunktide kogumismahutitesse või jäätmevaldaja kinnistult eraldi mahuti või jäätmekotiga.
- (2) Pakendijäätmed tuleb koguda teistest jäätmetest eraldi ja viia selleks ette nähtud avalikesse kogumispunktidesse või anda üle tekkekohal, tellides eraldi teenuse jäätmekäitlejalt. Üleantavad pakendijäätmed peavad olema tühjad ja vastama pakendiettevõtja, taaskasutusorganisatsiooni või jäätmekäitleja kehtestatud nõuetele. Üleantavad pakendijäätmed ei tohi levitada haisu ega määrada teisi mahutis olevaid pakendeid ja pakendijäätmeid.
- (3) Pakendijäätmete avalikud mahutid paigutab pakendiettevõtja või taaskasutusorganisatsioon selliselt, et oleks tagatud pakendiseaduses sätestatud pakendite kogumisvõrgustiku tihedus ja pakendijäätmete taaskasutamise sihtarvud. Pakendijäätmete veo kogumispunktist käitluskohta korraldab pakendiettevõtja või taaskasutusorganisatsioon.
- (4) Pakendijäätmete kogumise ja taaskasutamise eest vastutavad juriidilised isikud kooskõlastavad ametiasutuse haldusametiga kogumispunktide asukohad ning sõlmivad lepingu, milles sätestatakse kogumispunktide asukohad, mahutite miinimumarv ja miinimummaht iga kogumiskoha kohta, nende tühjendamissagedus ja vajadusel muud olulised tingimused.
- (5) Kui mahutite tühjendamissagedus ei ole piisav ületäitumise vältimiseks, peab pakendijäätmete kogumise ning taaskasutuse eest vastutav juriidiline isik täiendama veograafikut lisatühjendustega.

§ 32. Tagatisrahata pakendijäätmete käitlemine

- (1) Pakendimahutisse võib panna ainult tagatisrahata pakendeid. Pakendid pannakse pakendimahutisse lahtiselt või kilekotti (soovitavalt läbipaistvasse) pakendatult. Pakendid ja pakendijäätmed peavad olema tühjad, võimalusel kokku pressitud ning vastama pakendiettevõtja või pakendiorganisatsiooni vastavas juhendis toodud pakendi käitlemise nõuetele.
- (2) Tagatisrahata pakendi jäätmete kogumiskohad linnas määratletakse taaskasutusorganisatsiooni ja Viljandi linna vahel sõlmitavas lepingus, arvestades pakendiseaduse §-s 17¹ sätestatud tingimusi. Ametiasutusel on õigus kokku leppida, et pakendijäätmete kogumist korraldatakse ka nende tekkekohal kogumisenä, st pakendijäätmete äravedu jäätmevaldajalt otse. Pakendijäätmete kogumiskohtadest teavitab ametiasutus avalikkust Viljandi linna veebilehe www.viljandi.ee kaudu.
- (3) Pakendeid tuleb koguda pakendiliikide kaupa. Kui pakendiorganisatsioon tagab pakendite järelsortimise ja taaskasutusse suunamise, on pakendi tekkekohas või kogumiskohas õigus koguda pakendimaterjali selle pakendiorganisatsioonile üleandmiseni ühte mahutisse.
- (4) Pakendimahutil peab olema kirjas kasutajale nähtavas kohas ja selgelt loetavalt, mis liiki pakendeid või pakendijäätmeid sinna tohib paigutada, pakendiliiki täpsustav juhend, pakendeid

koguva pakendiorganisatsiooni nimi, veebilehe aadress, kontaktandmed ja seda pakendimahutit tühjendava jäätmekäitleja nimetus ja kontaktandmed.

(5) Pakendiettevõtja või taaskasutusorganisatsioon on kohustatud vältima liigiti kogutud või pakendimaterjalide kaupa sorditud pakendite ja pakendijäätmete segunemist teiste jäätmete või pakendimaterjalidega.

(6) Pakendiettevõtja või taaskasutusorganisatsioon on kohustatud:

- 1) hoidma pakendipunktis olevad mahutid terved ja puhtad, tagades vajadusel nende puhastamise illegaalsest grafitist, tahmast, roostest ja mustusest;
- 2) tagama, et kaanega, luugiga vmt suletavad mahutid on ohutud ja kergelt avatavad ka lastele, eakatele ning puuetega isikutele;
- 3) vältima jäätmemahuti ületäitumist ning mahutite tühjendamisel koristama tühjendamise käigus ja ületäituvuse tõttu maha kukkunud pakendijäätmed ning need pakendijäätmed, mis on pandud mahuti kõrvale maha, kuna neid ei ole oma mõõtmete ja/või mahuti täitumise tõttu võimalik mahutisse paigutada;
- 4) kui pakendipunkti ümbruse koristamise kohustuses ei ole maaomaniku ja pakendiettevõtja või taaskasutusorganisatsiooni vahel kokku lepitud teisiti ja pakendimahutid on olnud üle täitunud, korraldama pakendijäätmete koristamise kuni 3 m raadiuses pakendipunkti.

§ 33. Ehitus- ja lammutusprahi käitlemise üldnõuded

(1) Ehitus- ja lammutusprahi (ehitusjätmed) nõuetekohase käitlemise tagab ehitusplatsil jäätmevaldaja.

(2) Jäätmevaldaja on oma ehitusplatsil kohustatud:

- 1) koguma ehitusjätmed liigiti;
- 2) valmistama ehitusplatsil ette tasase kõvakattega aluspinna kogumismahutite paigutamiseks;
- 3) tagama, et ehitusplatsil oleksid eraldi märgistatud mahutid eri liiki jäätmete kogumiseks;
- 4) koguma suured ehitusjätmed, mida oma kaalu või mahu tõttu pole võimalik paigutada kogumismahutisse, ehitusplatsi piires selleks eraldatud maa-alale;
- 5) paigutama taaskasutatavad ehitusjätmed kogumismahutisse või ehitusplatsi piires selleks eraldatud maa-alale nende hilisemaks taaskasutamiseks;
- 6) taaskasutama puhtad puidujätmed või andma need üle puiduhakke valmistamiseks;
- 7) vältima tolmu ja ehitusjätmete levikut ehitamise käigus, jäätmete paigutamisel kogumismahutisse, laadimisel jäätmeveokitele ja veol;
- 8) teavitama oma töötajaid käesoleva eeskirja nõuetest.

(3) Jäätmevaldajal tuleb ehitusobjektile liigiti koguda järgmisi jäätmeid:

- 1) ohtlikud jäätmed liikide kaupa (ohtlike ehitusjätmete kogumismahutisse ei ole lubatud valada vedelaid ohtlikke jäätmeid nagu värvid, lakid, lahustid, liimid jne);
- 2) puit;
- 3) pakend;
- 4) metallid;
- 5) püsijätmed (kivid, krohv, betoon, kips jne);
- 6) plastid;
- 7) muud segaolmejäätmed.

(4) Juhul, kui ehitusplatsil puudub võimalus ehitusjätmete liigiti kogumiseks või see osutub majanduslikult ebaotstarbekaks, võib ehitusjätmed sortimiseks üle anda jäätmekäitlejale.

(5) Ohtlike ehitusjätmete kogumiseks kasutatavad kogumismahutid peavad olema kinnised ja lukustatavad.

(6) Kasutuskõlbmatud värvid, lakid, lahustid, liimid jm ning nende jäägid tuleb kuni üleandmiseni säilitada suletud originaalpakendis ning paigutada kindlalt suletavasse mahutisse.

(7) Saastunud pinnas tuleb üle anda asjakohast luba omavale jäätmekäitlejale.

§ 34. Tervishoiu- ja veterinaarteenuse osutaja jäätmete käitlemise üldnõuded

(1) Tervishoiu- ja veterinaarteenuse osutamisel tekkivate jäätmete nõuetekohase käitlemise tagab jäätmevaldaja.

(2) Jäätmevaldaja on tervishoiu- ja veterinaarteenuse osutamisel kohustatud:

- 1) koguma jäätmeid liigiti;
- 2) välja töötama asutusesisesed juhised jäätmete liigiti kogumiseks ja edasiseks käitlemiseks;

- 3) tagama vajadusel jäätmeoidla olemasolu, mis vastab käesolevas paragrahvis sätestatud nõuetele;
 - 4) tagama, et tema töötajad oleks teavitatud käesolevast eeskirjast ja asutusesisestest juhistest.
- (3) Jäätmevaldajal tuleb tervishoiu- ja veterinaarteenuse osutamisel koguda liigiti järgmisi jäätmeid:
- 1) segaolmejäätmed ja nendega sarnased muud jäätmed;
 - 2) erikäitlust vajavad meditsiinilised jäätmed, sealhulgas patoloogilised ja nakkusohtlikud jäätmed, teravad-torkivad jäätmed, mikrobioloogia, immunoloogialaborite ning veterinaarlaboratooriumide jäätmed;
 - 3) muud ohtlikud jäätmed liikide kaupa, sealhulgas radioaktiivsed jäätmed, ravimijäätmed, elavhõbeda jäätmed ja kemikaalide jäätmed.
- (4) Käesoleva paragrahvi lõike 3 punktides 2 ja 3 nimetatud jäätmed tuleb pakkida tekkekohas (kaasa arvatud elu- või asukohas toimunud visiidil tekkivad jäätmed) vastavalt konkreetset liiki jäätmetele kehtestatud nõuetele, pakend peab olema vastupidavast materjalist ning märgistatud pakkimiskuupäeva ja vajadusel jäätmeliigi nimetusega. Jäätmed tuleb viia tekkekohast pakituna tervishoiu- või veterinaariteenuse osutaja jäätmeoidlasse.
- (5) Roiskumisohuga jäätmed, mida ei ole võimalik sama ööpäeva jooksul jäätmekäitlejale üle anda, tuleb hoida jäätmeoidlas sügavkülmutatult.
- (6) Jäätmeoidla lagi, seinad, põrand ja uks peavad olema siledad, pragudeta, ruumi siseviimistlus peab võimaldama niisket puhastamist, desinfitseerivate ja kahjuritõrjevahendite kasutamist, põranda ja seina liitekoht peab olema ümarnurk.
- (7) Jäätmeoidlas tuleb säilitada kindlat temperatuurirežiimi (jahe või külm). Jäätmeoidla peab olema kütteta ja päikese eest varjatud ning sinna ei tohi pääseda närilisi ega putukaid.
- (8) Jäätmeoidla peab olema ventileeritav ja lukustatav, jäätmeoidlas ei tohi olla jäätmešahti.

§ 35. Taaskasutatavate jäätmete kogumine

- (1) Elamumaa sihtotstarbega kinnistul tuleb vanapaberit, muid taaskasutatavaid jäätmeid ja suurjäätmeid koguda liigiti ning viia jäätmejaama või nende jäätmete kogumispunkti või anda üle korraldatud jäätmeveo teenuste kontsessiooni omavale jäätmevedajale.
- (2) Mittelelamumaa sihtotstarbega kinnistul tuleb vanapaberit liigiti koguda, kui seda jäätmeliiki tekib üle 25 kg nädalas.
- (3) Juriidilisest isikust jäätmevaldajad on kohustatud vanapaberi käitlemiseks sõlmima jäätmekäitluslepingu asjakohast jäätmeluba omava jäätmekäitlejaga või andma vanapaberi üle korraldatud jäätmeveo teenuste kontsessiooni omavale jäätmevedajale.
- (4) Vanapaberi kogumismahutisse on keelatud panna muid jäätmeid kui vanapaber.
- (5) Vanametall ja metallijäätmed tuleb üle anda vanametalli ja metallijäätmete kogumisega tegelevale asjakohast jäätmeluba omavale jäätmekäitlejale või viia jäätmejaama.

§ 36. Suurjäätmete kogumine

- (1) Liigiti kogutud suurjäätmed tuleb üle anda jäätmekäitlejale või viia Viljandi jäätmejaama. Suurjäätmed võib ajutiselt paigutada mahuti vahetusse lähedusse, kui nende äravedu korraldatakse hiljemalt kolme ööpäeva jooksul.
- (2) Liigiti kogutud taaskasutatavad jäätmed nagu lehtklaas, puit, plastid tuleb viia jäätmejaama või üle anda jäätmekäitlejale.

5. peatükk JÄÄTMEHOOLDUSE ARENDAMINE

§ 37. Jäätmete liigiti kogumise ja sortimise arendamise eesmärk on suunata jäätmevaldajat järjest enam tegutsema keskkonnahoidlikult ning jäätmehierarhia põhimõtteid järgvalt.

6. peatükk JÄÄTMEKÄITLUSKOHTADE JÄRELHOOLDUSE NÕUDED

§ 38. Jäätmekäitluskoha järelhoolduse nõuded

- (1) Jäätmekäitluskoha järelhooldus on suletud jäätmekäitluskoha keskkonnaseire ja võimaliku negatiivse keskkonnamõju, sealhulgas keskkonnahäiringu tõrje.
- (2) Tegevuse lõpetanud jäätmekäitluskoha viimane käitaja on kohustatud suletud jäätmekäitluskoha ja selle vahetu ümbruse korrastama, puhastama seal leiduvatest jäätmetest ning taastama jäätmekäitluseelse olukorra.
- (3) Järelhoolduse kulud kannab suletud jäätmekäitluskoha viimane käitaja või selle puudumisel jäätmekäitluskoha maaomanik.
- (4) Jäätmekäitluskoha järelhoolduse tulemusena peab olema välistatud jäätmekäitluskohast tulenev võimalik negatiivne keskkonnamõju.
- (5) Jäätmekäitluskoha järelhoolduse konkreetsed nõuded esitatakse vajaduse korral Keskkonnaameti väljastatavas jäätme- või kompleksloas.

7. peatükk RAKENDUSSÄTTED

§ 39. Riiklik järelevalve ja väärtegade menetlemine

- (1) Riiklikku järelevalvet jäätmeseaduse ja käesoleva eeskirja nõuete täitmise üle teevad täitevorgani poolt volitatud ametnikud.
- (2) Jäätmeseaduse § 120⁷ nimetatud väärteto kohtuväline menetleja on Viljandi Linnavalitsus.

§ 40. Määruse kehtetuks tunnistamine

Tunnistada kehtetuks Viljandi Linnavolikogu 30.03.2011 määrus nr 71 "Viljandi linna jäätmehoolduseeskiri".

§ 41. Määrus jõustub kolmandal päeval pärast avaldamist Riigi Teatajas.

(allkirjastatud digitaalselt)
Helir-Valdor Seeder
linnavolikogu esimees

Koostaja(d): R. Alev, K. Braun, V. Kutti, E. Rink

Esitatud:

Esitaja: Viljandi Linnavalitsus

Ettekandja: Kalvi Märtin

Lk arv:

Hääletamine: poolthälteenamus

Seletuskiri
Viljandi linna jäätmehoolduseeskiri

Käesoleva määruse eelnõu eesmärk on kehtestada Viljandi linnas uus jäätmehoolduseeskiri. Seni kehtinud jäätmehoolduseeskirjas olev info on vananenud ning kohati ekslik. Uue eelnõu eesmärk on viia jäätmehoolduseeskiri seadusest tulenevate nõuetega koosõlla ning kaasajastada eeskirjas seatud eesmärgid. Võrreldes varasema Viljandi jäätmehoolduseeskirjaga on uus eeskiri konkreetsem, loogilisemalt üles ehitatud ning lihtsamalt loetav.

Kohaliku omavalitsuse korralduse seaduse § 22 lõike 1 punktid 36⁵ ja 36⁶ ja lõige 2 ütlevad, et volikogu pädevuses on jäätmehoolduseeskirja, jäätmeliikide, millele kohaldatakse korraldatud jäätmevedu, vedamissageduse ja -aja, jäätmeveo piirkondade ja jäätmeveo teenustasu suuruse määramise korra kehtestamine. Samuti on õigusaktiga kohaliku omavalitsuse, kohaliku omavalitsuse üksuse või kohaliku omavalitsuse organi pädevusse antud küsimused, mida otsustab omavalitsusüksuse nimel volikogu, kes võib nende küsimuste lahendamise volitada valla- või linnavalitsusele või volikogu poolt määratud osavalla või linnaosa esinduskogule, ametiasutusele, asutuse struktuuriüksusele või ametnikule. Jäätmeseaduse § 71 lõige 1 määrab jäätmekäitluse ja jäätmete hoidmise korralduse ning sellega seotud tehnilised nõuded, nagu kogumismahutite tüüp, materjal, suurus, mahutite alus ja paiknemine, ühiste kogumismahutite kasutamine. Jäätmeseaduse § 71 lõige 2 sõnastab, et jäätmetest inimeste tervisele ja keskkonnale tuleneda võivad ohtu tuleb vältida, või kui see ei ole võimalik, siis töötada välja ohu vähendamise meetmed, sealhulgas on meetmeks segaolmejäätmete regulaarne äravedu tiheasustusalt vähemalt üks kord nelja nädala jooksul. Jäätmeseaduse § 71¹ lõige 1 ütleb, et kohaliku omavalitsuse üksus asutab (loob) määrusega jäätmevaldajate registri ning kehtestab registri pidamise korra. Pakendiseaduse § 15 lõige 1 ütleb, et kohaliku omavalitsuse organ määrab kindlaks oma haldusterritooriumil pakendi ja pakendijäätmete kogumisviisid ning sätestab need jäätmehoolduseeskirjas.

Uues jäätmehoolduseeskirja esimeses peatükis käsitletakse eeskirja üldsätteid. Esimeses paragrahvis on kajastatud jäätmehoolduseeskirjas kehtestatud eesmärgid, käitluse üldised põhimõtted ning rakendused. Teises ja kolmandas paragrahvis on käsitletud mõisteid ja määratud jäätmehoolduse korraldaja. Linnas korraldab jäätmehooldust, sealhulgas jäätmeseaduse alusel korraldatud jäätmeveost vabastamise otsustamist, selleks vastavate haldusaktide andmist ja jäätmevaldajate registri pidamist Viljandi linnavalitsus kui ametiasutus, kui seaduse või seaduse alusel antud riikilike õigusaktidega ei ole jäätmehoolduse korralduslikud ülesanded antud volikogu või linna valitsuse kui täitevorgani pädevusse. Kohalikule omavalitsusele seadusega pandud jäätmehoolduse järelevalve ülesandeid täidab Viljandi Linnavalitsus.

Teises peatükis käsitletakse jäätmehooldusega ettenähtud korraldusi. Esimeses jaos on välja toodud üldised alused ja nõuded. Peatüki teises jaos on detailselt lahti kirjutatud jäätmemahutite ja selle paiknemisele määratud tehnilised ja mahuti märgistuse nõuded. Kolmandas jaos on üldised nõuded jäätmeveole ja korraldatud jäätmeveole ning neljandas jaos nõuded jäätmete põletamisele, mis on üldjuhul keelatud. Jäätmeid võib põletada ainult vastavat luba omav jäätmekäitleja.

Eeskirja kolmas peatükk keskendub korraldatud jäätmeveole. Esimene jagu käsitleb jäätmeveo aluseid ning piirkonda, milleks on Viljandi linnas üks terviklik jäätmeveo piirkond kogu linnas. Kolmeteistkümnendas paragrahvis on toodud jäätmeliikide nimekiri, mis on ühel või teisel viisil hõlmatud korraldatud jäätmeveoga. Segaolmejäätmetele tulenevad kogumisnõuded on lahti kirjutatud järgmises paragrahvis ja peale seda käsitletakse korraldatud jäätmeveo sagedusi, milleks tiheasustusalal on kord nelja nädala jooksul. Eraldi on veel välja toodud jäätmeveo aeg. Jäätmete vedamine on keelatud kella 22.00-st kuni 6.00-ni, kui täitevorgani õigusaktidega ei ole teisiti ette nähtud. Samuti kajastatakse veel korraldatud jäätmeveo teenustasu arvutamise aluseid, suuruse muutmist ning lisateenuseid. Teises jaos on ülevaade korraldatud jäätmeveoga liitumise kohustustest, mis tulenevad jäätmeseadusest. Kolmandas jaos on toodud välja kõik erisused

korraldatud jäätmeveos nagu vabastamine veost, vabastuse lõppemine ja lõpetamine, taotluste menetlemine, ühise jäätmemahuti kasutamine. Neljas jagu kajastab korraldatud jäätmeveo õiguse lõpetamist ning viies jäätmevaldajate registriga seotud teemasid. Jäätmehoolduse korraldatud jäätmeveo korra tagamiseks, arendamiseks ning segaolmejäätmete käitlemise üle järelevalve teostamiseks peetakse jäätmevaldajate registrit.

Neljandas peatükis on kirjeldatud jäätmete liigiti kogumist/korraldatud jäätmeveoga hõlmamata jäätmete käitlemist, milleks on ohtlike jäätmete, probleemtoodete ja nendest tekkinud jäätmete, pakendijäätmete kogumine ja tagatisrahata pakendijäätmete käitlemine. Eraldi on välja toodud biolagunevate jäätmete kompostimise nõuded. Käsitletakse ka ehitus- ja lammutusprahi käitlemise üldnõudeid ning kohustusi ning tervishoiu- ja veterinaarteenuse osutaja jäätmete käitlemise üldnõudeid ning kohustusi.

Jäätmehoolduseeskirja viies peatükk on jäätmehoolduse arendamine, mille eesmärk on suunata jäätmevaldajat järjest enam tegutsema keskkonnahoidlikult ning jäätmehierarhia põhimõtteid järgival.

Kuuendas peatükis on jäätmekäitluskohtade järelhoolduse nõuded ning seitsmendas on rakendussätted.

(allkirjastatud digitaalselt)

Villem Kutti

keskkonnaspetsialist

EELNÕU 2021/342

KOMISJONID:

eelarve- ja arengu-	X
haridus-	
kultuuri-	
majandus-	JK
revisjoni-	
sotsiaal-	

VILJANDI LINNAVOLIKOGU

OTSUS

25. märts 2021 nr

C. R. Jakobsoni tn 50b kinnistu võõrandamine otsustuskorras

Viljandi Linnavolikogu 30.05.2012 määrusega nr 118 kinnitatud "Viljandi linnavara valitsemise korra" § 20 lõike 1 punkti 1a, § 21 lõike 1 punkti 1 ja § 22 lõike 1 punkti 4 alusel, võttes arvesse C. R. Jakobsoni tn 50 ja C. R. Jakobsoni tn 50a kinnistute omanike esitatud avaldust Viljandi Linnavolikogu

o t s u s t a b:

1. Võõrandada otsustuskorras Viljandi linnale kuuluv kinnistu aadressiga C. R. Jakobsoni tn 50b Viljandi linnas (registriosa nr 10436050, katastritunnus 89701:001:0473, pindala 730 m², sihtotstarve elamumaa) koos selle oluliste koostisosade ja päraldistega ning kõigi õiguste ja kohustustega C. R. Jakobsoni tn 50 korteriomanikele Marko Kartaule, ProPrits OÜ-le (registrikood 12686770, esindaja Madis Juks), Mando Lepikule ja Katrin Heinsoole ning C. R. Jakobsoni tn 50a korteriomandite ühisomanikele Rein Kesslerile ja Kertu Kesslerile.
2. Kinnistu võõrandamise hinnaks on 1 400 eurot, mis tuleb täielikult tasuda enne müügilepingu allkirjastamist Viljandi Linnavalitsuse arvelduskontole EE021010302005455005 SEB Pank või EE342200221011977969 Swedbank.
3. Müügilepingu sõlmimiseks peab punktis 1 nimetatud isikutel olema saavutatud kokkulepe C.R. Jakobsoni tn 48 ja C.R. Jakobsoni tn 52 omanikega servituutide seadmise tingimustes. Kinnistu müügileping sõlmida koos servituutide seadmise ühise asjaõiguslepinguga. Otsuse lisas 1 on näidatud alad servituutide seadmiseks C.R. Jakobsoni tn 48 kasuks (plaanil näidatud rohelisega) ja C.R. Jakobsoni tn 52 kasuks (plaanil näidatud punasega).
4. Kõik kinnistu võõrandamisega seotud kulutused tasuvad ostjad.
5. Volitada linnapead või tema asendajat edasivolitamise õigusega sõlmima kinnistu müügilepingut. Selleks volitatakse teda esitama ja vastu võtma kõiki vajalikke avaldusi ja dokumente, Viljandi linna nimel lepingule alla kirjutama ja teostama kõike, mis on seotud nimetatud ülesande täitmisega.
6. Käesoleva otsusega mittenõustumisel võib esitada 30 päeva jooksul otsuse teatavakstegemisest arvates:
 - 1) vaide Viljandi Linnavolikogule aadressil volikogu@viljandi.ee või Linnu tn 2, 71020 Viljandi;

2) kaebuse Tartu Halduskohtule aadressil tmkartu.menetlus@kohus.ee või Kalevi tn 1, 51010 Tartu.

7. Otsus jõustub teatavakstegemisest.

(allkirjastatud digitaalselt)
Helir-Valdor Seeder
linnavolikogu esimees

Koostaja(d): Ilme Kurro

Esitatud:

Esitaja: Viljandi Linnavalitsus

Lk arv:1

Hääletamine: nõudmisel

Ettekandja: Kalvi Märtin

Seletuskiri

C. R. Jakobsoni tn 50b kinnistu võõrandamine otsustuskorras

C. R. Jakobsoni tn 50b kinnistu kuulub Viljandi linnale ja paikneb C. R. Jakobsoni tn 50 ja 50a kinnistute vahelisel sopilisel õuealal. Kinnistut on nimetatud majade elanikud kasutanud aastakümneid õuealana, kuna C. R. Jakobsoni tn 50 ja C. R. Jakobsoni tn 50a kinnistute suuruseks on elamu alune maa ja kinnistu tagaosas asub mõlema maja elanike kasutuses olev kuur. Linnale ei ole C. R. Jakobsoni tn 50b kinnistu vajalik.

Viljandi linnavara valitsemise kord sätestab järgmist:

§ 20 lõike 1 punkt 1a - linnavara võõrandamise otsustab volikogu, kui tegemist on kinnisvaraga, § 21 lõike 1 punkt 1 – linnavara võib võõrandada otsustuskorras tasu eest, tasuta või alandatud hinna eest,

§ 22 lõike 1 punkt 4 – linnavara võib võõrandada otsustuskorras, kui võõrandatavat vara on kasutatud pikaajaliselt (üle 20 aasta).

Majandusamet korraldas 25.01.2021 Viljandi Linnavalitsuses kohtumise kinnistute omanikega. Kuna linn nimetatud kinnistut ei vaja, jõuti kokkuleppele, et kinnistute omanikud uurivad võimalusi, millises vormis oleks mõistlik kinnistu omandada nii, et kõik omanikud sellega nõustuksid ja et tulevikus ei tekiks omandivaidlusi.

C. R. Jakobsoni tn 50 ja C. R. Jakobsoni tn 50a kinnistute omanikud on Viljandi Linnavalitsusele esitanud avalduse, milles kinnitavad, et on jõudnud ühisele seisukohale omandada võimalusel C. R. Jakobsoni tn 50b kinnistu nii, et see oleks C. R. Jakobsoni tn 50 ja C. R. Jakobsoni tn 50a kinnistu kõigi omanike kaasomandis. Kinnistu C. R. Jakobsoni 50b ostuhinnanaks on 1400 eurot, mis on C. R. Jakobsoni tn 50b maa maksustamishind. Arco Vara Kinnisvarabüroo OÜ Viljandi osakond on samuti seisukohal, et hinna määramise aluseks oleks mõistlik võtta maa maksustamishind, sest seda ei saa turuhinna järgi määrata, kuna tegemist ei ole vabaturu tehinguga. Tegemist on hoovialaga, mis on majadevaheline kasutusala ja kasutusel juurdepääsu teena.

Linnavalitsuse poole on pöördunud C.R. Jakobsoni tn 48 ja C.R. Jakobsoni tn 52 omanikud sooviga, et võõrandajad seaksid C. R. Jakobsoni 50b servituudid.

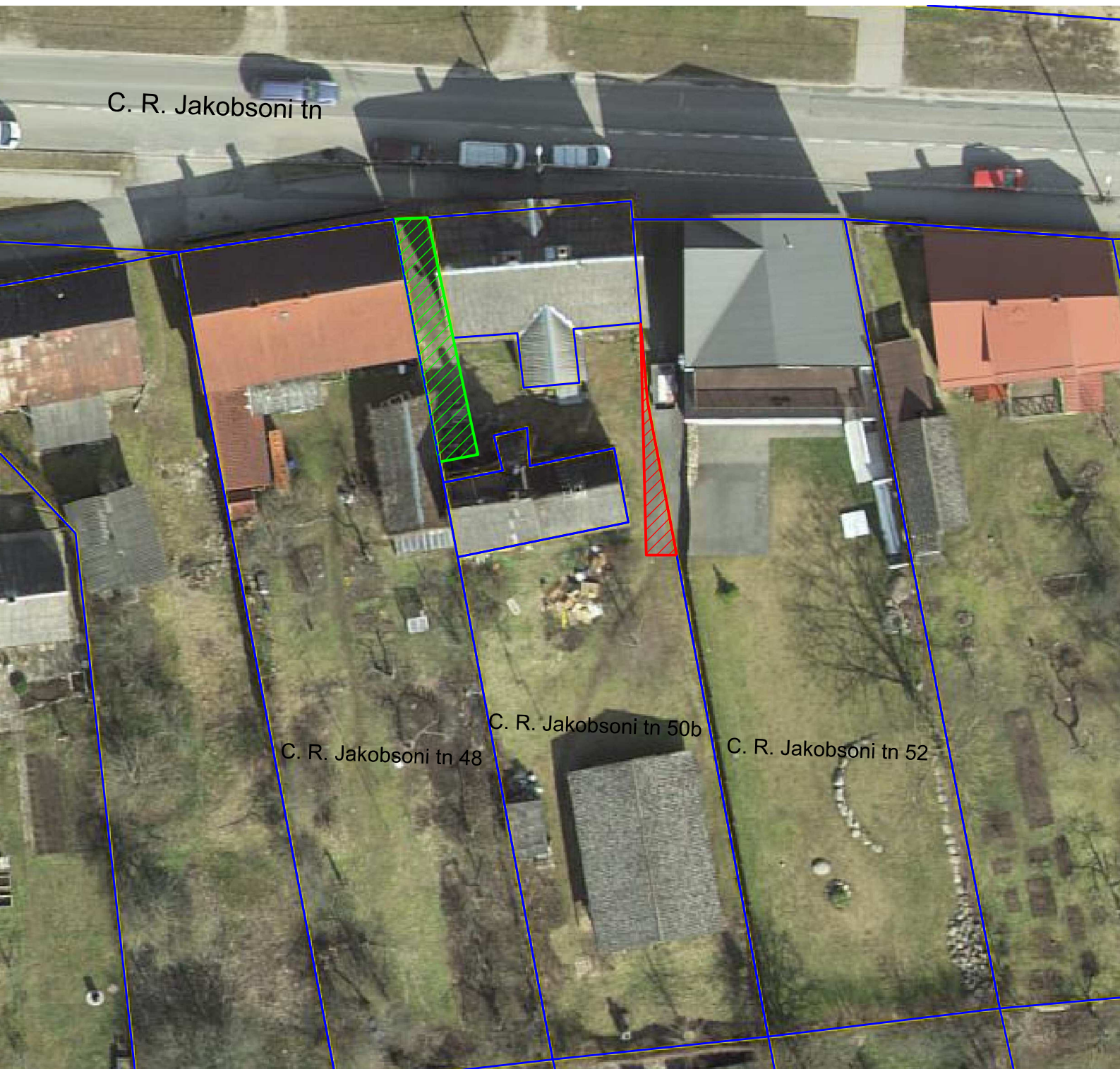
(allkirjastatud digitaalselt)

Ilme Kurro

linnavara spetsialist

Asendiskeem





C. R. Jakobsoni tn

C. R. Jakobsoni tn 48

C. R. Jakobsoni tn 50b

C. R. Jakobsoni tn 52



C. R. Jakobsoni tn 48 kasuks seatava servituudi ala, ca 45 m²



C. R. Jakobsoni tn 52 kasuks seatava servituudi ala, ca 15 m²



katastriüksuse piir

EELNÕU 2021/343

KOMISJONID:

eelarve- ja arengu-	X
haridus-	
kultuuri-	
majandus-	JK
revisjoni-	
sotsiaal-	

VILJANDI LINNAVOLIKOGU

OTSUS

25. märts 2021 nr

Riia mnt 32a korteriomandi nr 35 enampakkumise korras võõrandamine

Viljandi linnale kuulub ühisomandina 46,60 m² suurune korteriomand asukohaga Riia mnt 32a-35, Viljandi linn. Ühisomand tekkis pärimismenetluse kaudu ning kokkuleppel teise ühisomanikuga otsustati, et ühisomandit selgepiirilisteks kaasomandiosadeks jaotama ei hakata, sest kummagi ühisomaniku huvi pole korteriomandi säilitamine ning otstarbekas oleks korteriomand võõrandada ühe tervikuna, jagades müügist saadud tulud pooleks.

Teine ühisomanik on avaldanud soovi, et korteriomandi võõrandamisega tegeleks Viljandi Linnavalitsus. Selleks on ta 22.01.2021 volitanud Viljandi Linnavalitsust end esindama korteriomandi võõrandamise protsessi läbiviimisel.

Viljandi Linnavolikogu 30.05.2012 määrusega nr 118 kinnitatud „Viljandi linnavara valitsemise kord“ § 20 lõike 1 punkti 1a, § 21 lõike 1 punkti 2 ja 3 alusel Viljandi Linnavolikogu

o t s u s t a b:

1. Võõrandada linnale ühisomandina kuuluv korteriomand asukohaga Riia mnt 32a-35, Viljandi linn (Tartu Maakohtu Kinnistusosakonna Viljandi kinnistusjaoskonnas avatud korteriomandi kinnistusraamatu registriosa nr 2389339, katastritunnus 89720:002:0580, pindala 4264 m², elamumaa 100%), mis koosneb 466/33541 mõttelisest osast kinnistust ja reaalosa eluruumist nr 35 üldpinnaga 46,60 m².
2. Seoses teise ühisomaniku sooviga samuti ühisomand võõrandada, on võimalik võõrandada korteriomand tervikuna. Linnavalitsusel viia läbi korteriomandi Riia mnt 32a-35 (Tartu Maakohtu kinnistusosakonnas avatud korteriomandi kinnistusraamatu registriosa nr 2389339, katastritunnus 89720:002:0580, pindala 4264 m² elamumaa 100%), mis koosneb 466/33541 mõttelisest osast kinnistust ja reaalosa korteriomandist nr 35 üldpinnaga 46,60 m², võõrandamine enampakkumise korras.
3. Korteriomandi enampakkumisel võõrandamise alghinnaks on 45 000 eurot.
4. Linnavalitsusel viia läbi eluruumi võõrandamise enampakkumisega seotud toimingud ning kinnitada tulemused.

5. Enampakkumise nurjumise korral võõrandada korteriomand Riia mnt 32a-35 muul viisil, kasutades vajadusel kinnisvarabüroo kaudu pakkumise võimalust. Korteriomandi võõrandamise tasu suuruse määramiseks tuleb sel juhul tellida uus ekspertarvamus või hindamisakt ning võõrandamise hind ei tohi olla Arco Vara Kinnisvarabüroo OÜ ekspertarvamuses näidatud turuväärtusest odavam.
6. Volitada linnapead või tema asendajat edasivolitamise õigusega sõlmima käesoleva otsuse punktis 1 nimetatud korteriomandi müügilepingut. Selleks volitatakse teda esitama ja vastu võtma kõiki vajalikke avaldusi ja dokumente, Viljandi linna nimel lepingule alla kirjutama ja teostama kõik, mis on seotud nimetatud ülesande täitmisega.
7. Kõik korteriomandi võõrandamisega seotud ühisomanikele tekkivad tulud ning kulud jagatakse ühisomanike vahel võrdselt. Notariaalse müügilepingu sõlmimisega seotud kulud tasub ostja.
8. Käesoleva otsusega mittenõustumisel võib esitada 30 päeva jooksul otsuse teatavakstegemisest arvates:
 - 1) vaide Viljandi Linnavolikogule aadressil volikogu@viljandi.ee või Linnu tn 2, 71020 Viljandi;
 - 2) kaebuse Tartu Halduskohtule aadressil tmktartu.menetlus@kohus.ee või Kalevi tn 1, 51010 Tartu.
9. Otsus jõustub teatavakstegemisest.

(allkirjastatud digitaalselt)
Helir-Valdor Seeder
linnavolikogu esimees

Koostaja(d): Andres Mägi

Esitatud:

Esitaja: Viljandi Linnavalitsus

Lk arv:

Hääletamine: nõudmisel

Ettekandja: Kalvi Märtin

Seletuskiri
**Riia mnt 32a korteriomandi nr 35 enampakkumise
korras võõrandamine**

Viljandi Linnavolikogu 30.05.2012 määrusega nr 118 kinnitatud „Viljandi linnavara valitsemise kord“ § 20 lõike 1 punkti 1a alusel otsustab linnavara võõrandamise volikogu, kui võõrandamise objektiks on kinnisvara, § 21 lõike 1 punkti 2 ja 3 alusel võõrandatakse linnavara enampakkumise korras või muul viisil.

Viljandi linna ühisomandis on 46,60 m² suurune korteriomand asukohaga Riia mnt 32a-35, Viljandi linn.

22.01.2021 on teine ühisomanik volitanud Viljandi linnavalitsust end esindama Viljandi linnale ja talle ühisomanikena kuuluva korteriomandi aadressil Riia mnt 32a-35, Viljandi võõrandamise protsessi läbiviimisel. Korteriomand on seega võimalik müüa tervikuna.

Kõik korteriomandi võõrandamisega seotud ühisomanikele tekkivad tulud ning kulud jagatakse ühisomanike vahel võrdselt. Notariaalse müügilepinguga seotud kulud tasub ostja.

Eelnõu eesmärk on korrastada Viljandi linnale kuuluvat kinnisvarafondi. Laiemas mõttes on eesmärgiks efektiivsemaks muuta linnavara haldust, keskendudes säilitatava kinnisvara kvaliteedi tõstmisele, samal ajal loobudes mittevajalikust kinnisvarast, mille omamine ei ole linnale kohustuslike funktsioonide täitmiseks vajalik.

Riia mnt 32a-35 puhul on tegemist 2. korrusel asuva 2-toalise korteriga, mis on heas seisukorras ja ei vaja kohest remonti.

Nimetatud eluruum on linnale mittevajalik. Arco Vara Kinnisvarabüroo OÜ ekspertarvamuse kohaselt on eluruumi müügiväärtus 45 000 eurot. Eelnevast lähtuvalt on kinnisvara haldusamet seisukohal, et antud eluruum on otstarbekas võõrandada enampakkumise korras või muul viisil.

(allkirjastatud digitaalselt)

Andres Mägi

kinnisvara haldusameti juhataja

EELNÕU 2021/347

KOMISJONID:

eelarve- ja arengu-	JK
haridus-	
kultuuri-	
majandus-	X
revisjoni-	
sotsiaal-	

VILJANDI LINNAVOLIKOGU

OTSUS

25. märts 2021 nr

Loa andmine varaliste kohustuste võtmiseks
C. R. Jakobsoni 47c ja Ranna pst 1 hoonete
energiatõhusaks muutmiseks

Kohaliku omavalitsuse üksuse finantsjuhtimise seaduse § 28 lõike 3, Viljandi Linnavolikogu 31.03.2016 määruse nr 83 „Viljandi linna finantsjuhtimise kord“ § 17 lõike 7 ja riigihalduse ministri 26.02.2020 määruse nr 7 „Kohaliku omavalitsuse hoonete energiatõhusaks muutmiseks antava toetuse kasutamise tingimused ja kord“ alusel Viljandi Linnavolikogu

o t s u s t a b:

1. Esitada kohaliku omavalitsuse hoonete energiatõhusaks muutmise taotlusvooru järgmised projektid:
 - 1.1. „C. R. Jakobsoni 47c hoone energiatõhusaks muutmise“;
 - 1.2. „Ranna pst 1 hoone energiatõhusaks muutmise“.
2. Lubada Viljandi Linnavalitsusel võtta varalisi kohustusi otsuse punktides 1.1. ja 1.2. projektide elluviimiseks ja tagada:
 - 2.1. projekti „C. R. Jakobsoni 47c hoone energiatõhusaks muutmise“ omafinantseering summas kuni 170 000 eurot;
 - 2.2. projekti „Ranna pst 1 hoone energiatõhusaks muutmise“ omafinantseering summas kuni 100 000 eurot.
3. Käesoleva otsusega mittenoostumisel võib esitada 30 päeva jooksul otsuse teatavakstegemisest arvates:
 - 1) vaide Viljandi Linnavolikogule aadressil volikogu@viljandi.ee või Linnu tn 2, 71020 Viljandi;
 - 2) kaebuse Tartu Halduskohtule aadressil tmkartu.menetlus@kohus.ee või Kalevi tn 1, 51010 Tartu.
4. Otsus jõustub teatavakstegemisest.

(allkirjastatud digitaalselt)
Helir-Valdor Seeder
linnavolikogu esimees

Koostaja(d): Reet Alev

Esitatud:

Esitaja: Viljandi Linnavalitsus

Lk arv:

Hääletamine: koosseisu häälteenamus

Ettekandja: Kalvi Märtin

Seletuskiri

Loa andmine varaliste kohustuste võtmiseks C. R. Jakobsoni 47c ja Ranna pst 1 hoonete energiatõhusaks muutmiseks

1. Eelnõu eesmärk on saada Viljandi Linnavolikogult luba projektide „C. R. Jakobsoni 47c hoone energiatõhusaks muutmise“ ja „Ranna pst 1 hoone energiatõhusaks muutmise“ esitamiseks kohaliku omavalitsuse hoonete energiatõhusaks muutmise taotlusvooru ja projektide omafinantseeringu tagamiseks kokku kuni 270 000 euro ulatuses.

2. Riigihalduse ministri 26.02.2020 määruse nr 7 „Kohaliku omavalitsuse hoonete energiatõhusaks muutmiseks antava toetuse kasutamise tingimused ja kord“ alusel on avatud II taotlusvoor kohaliku omavalitsuse hoonete energiatõhusaks muutmiseks. Korra kohaselt on taotlusvoorst toetatavad energiatõhususe tööd ehk väliskeskkonnast katuse ja teiste välispiiretega eraldatud siseruumiga ehitisse (ehk hoonesse) tarnitud energiat, hoone ülalpidamiskulusid ja kasvuhoonegaaside heidet vähendavad ning energiasäästu suurendavad ja taastuvenergia kasutust edendavad rekonstrueerimistööd.

Rekonstrueeritava hoone omanik peab olema kohaliku omavalitsuse üksus, hoone on tervikuna või osaliselt kasutuses kohaliku omavalitsuse korralduse seaduse § 6 lõigete 1 ja 2 alusel osutatava teenuse osutamiseks ning hoonet kasutatakse pärast energiatõhususe töid vähemalt viie aasta jooksul kohaliku omavalitsuse korralduse seaduse § 6 lõigete 1 ja 2 alusel osutatava teenuse osutamiseks või muude avaliku sektori pakutavate teenuste osutamiseks vähemalt toetuse taotluses tooduga samas mahus.

Toetuse määr sõltub kohaliku omavalitsuse üksuse põhitegevuse tuludest ja kohaliku omavalitsuse elanike arvust. Korra alusel on maksimaalne toetus rekonstrueeritava hoone abikõlbliku köetava netopinna ühe ruutmeetri kohta 360-630 eurot sõltuvalt omavalitsuse toetusmäärast ja maksimaalne toetus omavalitsuse kohta 360 000-630 000 eurot. Taotluse kohustuslikuks lisaks on hoone energiaaudit või energiaauditi vahearuanne. Taotluse koosseisus on taotleja kohustatud esitama omafinantseeringut kinnitavad ja tõendavad dokumendid. Projektid tuleb ellu viia hiljemalt 31. detsembriks 2023.

Ühes taotlusvoorus võib kohaliku omavalitsuse üksus, mille elanike arv rahvastikuregistri andmetel on 2019. aasta 1. jaanuari seisuga üle 8000 esitada maksimaalselt kaks taotlust.

Viljandi linna arengustrateegia 2030+ ja Viljandi linna arengukava 2020-2025 kohaselt on peatüki 6 „Õppiv ja nooruslik Viljandi linn“ tegevuskava meetme 21 Kaasaegse, turvalise ning õppija arengut toetava füüsilise õpikeskkonna arendamine perspektiivse tegevusena ette nähtud Viljandi Huvikooli hoone (C. R. Jakobsoni 47c) rekonstrueerimine. Peatüki 7 „Kultuuri- ja spordilinn Viljandi“ tegevuskava meetmes 28 Aktiivses kasutuses olevate spordirajatiste kaasajastamine on perspektiivse tegevusena kajastatud linnastaadioni olmehoone (Ranna pst 1) energiatõhusamaks muutmise.

3. Taotlusvooru raames on Viljandi linna maksimaalne toetusmäär 65% projekti abikõlblikest kuludest ning maksimaalne toetus rekonstrueeritava hoone abikõlbliku köetava netopinna ühe ruutmeetri kohta 585 eurot ning projekti kohta maksimaalselt 585 000 eurot. Viljandi linn võib taotlusvooru esitada kuni 2 taotlust.

C. R. Jakobsoni 47c hoone st Viljandi Huvikooli õppehoone kavandatud energiatõhustöödeks on avatäidete asendamine soojapidavatega, pööningu põranda soojustamine, katuse vahetus, ventilatsioonisüsteemi ehitamine, välisseinte osaline soojustamine. Hoone köetav pind on 531,5 m² ning sellest lähtuvalt oleks maksimaalne toetus 310 927,50 eurot. Täpne tööde loetelu kajastub koostatavas hoone energiaauditis, mis on kohustuslik dokument taotluse esitamisel. Hoone energiaklass on E, kaalutud energiaerikasutus 236 kWh/m²*a. Projekti omafinantseering 35% projekti abikõlblikest kuludest on kuni 170 000 eurot.

Ranna pst 1 hoone st linnastaadioni olmehoone kavandatud energiatõhustöödeks on küttesüsteemide ja sooja vee tarbimise süsteemide uuendamine, hoone soojustamine ja päikeseelektri seadmete paigaldamine. Hoone köetav pind on 302,9 m² ning sellest lähtuvalt oleks maksimaalne toetus 177 196,50 eurot. Täpne tööde loetelu kajastub koostatavas hoone energiaauditis, mis on kohustuslik dokument taotluse esitamisel. Projekti omafinantseering 35% projekti abikõlblikest kuludest on kuni 100 000 eurot.

4. Eelnõu toob linna 2022. ja 2023. aasta eelarvetele kulu kokku kuni 270 000 eurot.

(allkirjastatud digitaalselt)

Reet Alev

linnaarengu peaspetsialist

EELNÕU 2021/345

KOMISJONID:

eelarve- ja arengu-	X
haridus-	
kultuuri-	
majandus-	
revisjoni-	
sotsiaal-	JK

VILJANDI LINNAVOLIKOGU

MÄÄRUS

25. märts 2021 nr

Viljandi Linnavolikogu 22.02.2018 määruse nr 13
„Sotsiaaltoetuste maksmise tingimused ja kord“
täiendamine ja muutmine

Määrus kehtestatakse kohaliku omavalitsuse korralduse seaduse § 6 lõike 1, § 22 lõike 1 punkti 5 ja sotsiaalhoolekande seaduse § 14 ja § 42 lõike 1 alusel.

§ 1. Muuta Viljandi Linnavolikogu 22.02.2018 määruse nr 13 „Sotsiaaltoetuste maksmise tingimused ja kord“ (edaspidi määrus) paragrahvi 14 lõiget 1¹ ja sõnastada see järgmiselt:

„(1¹) Sünnitoetust makstakse lapse vanemale, kes on Eesti Vabariigi kodanik või omab kehtivat elamisluba ja kelle elukohana on vähemalt viimased 12 kuud enne lapse sündi rahvastikuregistris registreeritud Viljandi linn ning sünni kohta väljastatakse lapsele meditsiinidokument, millel on lapse unikaalne kood (esitada surnultsünni tõendav dokument).“

§ 2. Muuta määruse paragrahvi 18 lõiget 1 ja sõnastada see järgmiselt:

„(1) Matusetootust makstakse isiku matusekulude katteks, kelle viimane elukoht oli elanike registris Viljandi linn. Matusetootuse saamise õigus on matuse korraldajal.“

§ 3. Lisada määruse paragrahvi 18 lõige 1¹ ja sõnastada see järgmiselt:

„(1¹) Matusetootust makstakse isiku matusekulude katteks, kellel puudub rahvastikuregistris isikukood, kuid kelle vanem on Eesti Vabariigi kodanik või omab kehtivat elamisluba ja kelle elukohana on lapse surma hetkel rahvastikuregistris registreeritud Viljandi linn. Taotluse juurde tuleb esitada surmateatis (surnultsünni tõendav dokument).“

§ 4. Määrus jõustub kolmandal päeval pärast avaldamist Riigi Teatajas.

(allkirjastatud digitaalselt)
Helir-Valdor Seeder
linnavolikogu esimees

Koostaja(d): Karin Kiis

Esitatud:

Esitaja: Viljandi Linnavalitsus

Lk arv:

Hääletamine: poolthälteenamus

Ettekandja: Janika Gedvil

Seletuskiri
Viljandi Linnavolikogu 22.02.2018 määruse nr 13
„Sotsiaaltoetuste maksmise tingimused ja kord“ täiendamine ja muutmine

„Sotsiaaltoetuste maksmise tingimused ja kord“ täiendamine ja muutmine aitab tagada Viljandi linna kodanikele võrdsema kohtlemise ning annab selgemad raamid sünnitoetuse ja matusetootuse saamise osas.

Mitterahalist sünnitoetuse hüvitist on 2020. aastal valitud alla 5 korra. Teeme ettepaneku valikuvõimalus ära kaotada (arvestades ka asjaolu, et sünnitoetus tõusis 200 eurolt 600 eurole) ja lisada selle punkti asemele punkt, mis võimaldab maksta sünnitoetust ka nende laste eest, kes on surnult sündinud.

Seni:

„Sünnitoetuse taotleja saab valida rahalise hüvitise või samas väärtuses mitterahalise hüvitise vahel (beebipakk), märkides oma eelistuse taotlusel.“

Uus:

„Sünnitoetust makstakse lapse vanemale, kes on Eesti Vabariigi kodanik või omab kehtivat elamisluba ja kelle elukohana on vähemalt viimased 12 kuud enne lapse sündi rahvastikuregistris registreeritud Viljandi linn ning sünni kohta väljastatakse lapsele meditsiinidokument, millel on lapse unikaalne kood (esitada surnultsünni tõendav dokument).“

Surma põhjuste registri põhimääruse seaduse § 6 lg 2 p 3 antakse surnult sünni puhul lapsele unikaalne kood juhul, kui rasedus on kestnud vähemalt 22⁺⁰ nädalat. Surnultsünni korral isikukoodi ei anta ning laste kohta puudub palju rahvastikuregistris, mistõttu senini ei ole ka sünnitoetust ega matusetootust nendele peredele makstud.

Selleks, et vältida matusetootusest ilma jäämist nende isikute eest, kes seoses rahvastikuregistri seaduse muudatusega 2019. aasta jaanuarist registrist kustutati, teeme ettepaneku muuta matusetootuse maksmise tingimusi. Sotsiaal ameti poole on pöördunud eakate lähedased, kelle eakas lähedane on registrist kustutatud ning neil endil ja ka eakal puudus selle kohta teave ning sellega seoses ka võimalikud tagajärjed.

Seni:

„Matusetootust makstakse surma hetkel Viljandi linna elanike registris olnud isiku matusekulude katteks. Matusetootuse saamise õigus on matuse korraldajal.“

Uus:

„Matusetootust makstakse isiku matusekulude katteks, kelle viimane elukoht oli Viljandi linna elanike registris. Matusetootuse saamise õigus on matuse korraldajal.“

Samuti on sotsiaal ameti poole pöördunud aasta paari jooksul vähemalt korra pered, kelle lapsed on surnult sündinud ning keda seetõttu ei registreerita hetkel kehtivate seaduste kohaselt rahvastikuregistris. Mistõttu puuduvad neil nii sünniga kui ka surmaga kaasnevad hüvitised. Samas on nad teinud kulutused ning valmistunud lapse sünniks ning kohe peavad tegelema ka lapse matuste ning sellega kaasnevate kulutustega.

Hetkel on ka ühiskonnas laiemalt tekkinud diskussioon surnult sündinud lapsega kaasnevast ebavõrdsusest.

Silmas pidades eeltoodut, teeme ettepaneku lisada määrusesse punkt:

„Matusetootust makstakse isiku matusekulude katteks, kellel puudub rahvastikuregistris isikukood, kuid kelle vanem on Eesti Vabariigi kodanik või omab kehtivat elamisluba ja kelle

elukohana on lapse surma hetkel rahvastikuregistris registreeritud Viljandi linn. Taotluse juurde tuleb esitada surmateatis (surnultsüüdi tõendav dokument).“

Surmateatis antakse juhul, kui rasedus on kestnud vähemalt 22⁺⁰ nädalat ehk siis surnultsüüni puhul. Kui laps sünnib ning teeb kasvõi ühe hingetõmbe, siis saab ta hetkel kehtivate seaduste järgi isikukoodi ja surmatunnistuse. Viimase viie aasta Eesti keskmine surnult sündinute arv kalendriaastas on olnud 44,2 (tabel 1).

Tabel 1. Surnultsüünid Eestis

Aasta	Hilised lootesurmad (surnultsüünid)
2015	54
2016	48
2017	45
2018	46
2019	28

Terminid „unikaalne kood“ ja „surmateatis“ annavad võimaluse toetuda käesolevalt kehtivate seaduste terminitele ning nendest tulenevalt ei pea hakkama Viljandi linn sisustama surnultsüüni mõistet, mille alusel otsustatakse süüni- või matusetootust maksta. Samuti on selge läbi kehtivate seaduste, milliste dokumentidega saab surnultsüüdi tõestada, toetuse taotluse juurde esitada.

Eeltoodud muudatustega seoses ei ole ette näha linna kulu olulist suurenemist.

(allkirjastatud digitaalselt)

Karin Kiis

toetuste peaspetsialist

EELNÕU 2021/346

KOMISJONID:

eelarve- ja arengu-	X
haridus-	JK
kultuuri-	X
majandus-	
revisjoni-	
sotsiaal-	X

VILJANDI LINNAVOLIKOGU

MÄÄRUS

25. märts 2021 nr

Viljandi Linnavolikogu 27.11.2014 määruse nr 46
„Vanema poolt kaetava õppekulu suuruse kehtestamine
Viljandi linna koolieelses lasteasutuses“ täiendamine

Määrus kehtestatakse kohaliku omavalitsuse korralduse seaduse § 6 lõike 3 punkti 2, § 22 lõike 1 punkti 5, Eesti Vabariigi põhiseaduse § 28 ja koolieelse lasteasutuse seaduse § 27 lõike 3 ja 4 alusel.

§ 1. Täiendada Viljandi Linnavolikogu 27.11.2014 määruse nr 46 „Vanema poolt kaetava õppekulu suuruse kehtestamine Viljandi linna koolieelses lasteasutuses“ §-i 1 ja lisada lõige 4¹ järgnevas sõnastuses:

„(4¹) Vanem on vabastatud õppekulu maksmisest, kui lasteaia teenuse kasutamine on koolieelse lasteasutuse pooltel või vanemast mittetuleneval põhjusel katkenud. Õppekulu maksmisest vabastamise perioodi, vabastatud vanemad ja vabastamise summad kinnitab koolieelse lasteasutuse direktor käskkirjaga. Õppekulust vabastamise summa arvutatakse proportsionaalselt toimuma pidanud õppetöö suhtes. Õppekulu päevatasu suurus saadakse õppekulu kuutasu jagamisel 21-ga.“

§ 2. Määrus jõustub kolmandal päeval pärast avaldamist Riigi Teatajas ja rakendatakse tagasiulatuvalt alates 18.02.2021.

(allkirjastatud digitaalselt)
Helir-Valdor Seeder
linnavolikogu esimees

Koostaja(d): Riina Viileberg

Esitatud:

Esitaja: Viljandi Linnavalitsus

Lk arv: 2

Hääletamine: poolthälteenamus

Ettekandja: Janika Gedvil

Seletuskiri
Viljandi Linnavolikogu 27.11.2014 määruse nr 46
„Vanema poolt kaetava õppekulu suuruse kehtestamine
Viljandi linna koolieelses lasteasutuses“ täiendamine

Eelnõuga täiendatakse [linnavolikogu määrust](#), mille alusel lapsevanemad tasuvad lasteaia õppekulu.

Muudatus on sisse viidud seoses õppekulu maksmisega olukorras, kui lapsevanemal ei ole võimalik kasutada lasteaia teenust koolieelse lasteasutuse poolsetel või lapsevanemast mittetulenevatel põhjustel.

Kohaliku omavalitsuse korralduse seadus

§ 6. Omavalitsusüksuse ülesanded ja pädevus

(3) Lisaks käesoleva paragrahvi 1. ja 2. lõikes sätestatud ülesannetele otsustab ja korraldab omavalitsusüksus neid kohaliku elu küsimusi:

2) mis ei ole seadusega antud kellegi teise otsustada ja korraldada.

Eesti Vabariigi põhiseadus

§ 28. Igäihel on õigus tervise kaitsele.

Eesti kodanikul on õigus riigi abile vanaduse, töövõimetuse, toitjakaotuse ja puuduse korral. Abi liigid, ulatuse ning saamise tingimused ja korra sätestab seadus. Kui seadus ei sätesta teisiti, siis on see õigus võrdselt Eesti kodanikuga ka Eestis viibival välisriigi kodanikul ja kodakondsuseta isikul.

Lasterikkad pered ja puuetega inimesed on riigi ja kohalike omavalitsuste erilise hoole all.

Koolieelse lasteasutuse seadus

§ 27. Rahastamine

(3) Muude kulude (lasteasutuse majandamiskulud, personali töötasu ja sotsiaalmaks ning õppevahendite kulud) katmine toimub valla- või linnaelarve vahenditest ning valla- või linnavolikogu otsusel osaliselt vanemate poolt. Vanemate poolt kaetav osa ühe lapse kohta ei või ületada 20 protsenti Vabariigi Valitsuse kehtestatud palga alammäärast.

(4) Käesoleva paragrahvi lõikes 3 nimetatud osaliste kulude katmiseks vanemate poolt kehtestab valla- või linnavolikogu vanemate kaetava osa määra, mis võib olla diferentseeritud sõltuvalt lapse vanusest, lasteasutuse majandamiskuludest või muudest asjaoludest.

Eelnõu alusel vabastatakse lapsevanemad õppekulu tasumisest juhul, kui lasteaia kasutamise teenus ei ole talle kättesaadav lasteaia teenust kasutades või lapsevanemast mitteolenevatel põhjustel. Tegemist on erakorraliste juhtumitega, mis on tingitud ajutisest vajadusest õpperühm sulgeda. Muudatuse tingis 2020. aasta detsembris aset leidnud olukord, kui ühes koolieelses lasteaias ei olnud lastevanematel võimalik lasteaia teenust kasutada seoses rühma isolatsiooninõudega. Sellest tulenevalt tekkis lapsevanematel õigustatud küsimus õppekulu maksmise kohta terve kuu ulatuses.

Käesolevaks hetkeks on sarnaseid olukordi juba mitmeid. Muudatuse eesmärk on reguleerida kirjeldatud või sarnaseid olukordi ning anda koolieelsete lasteasutuste direktoritele pädevus ja regulatsioon, mille alusel otsuseid teha.

Eelnõus kajastatud muudatuse tulemusena võib linnaelarvesse jääda laekumata õppekulu tulu. Täpset mõju linnaelarvele ei ole võimalik prognoosida.

(allkirjastatud digitaalselt)

Riina Viileberg
haridusspetsialist