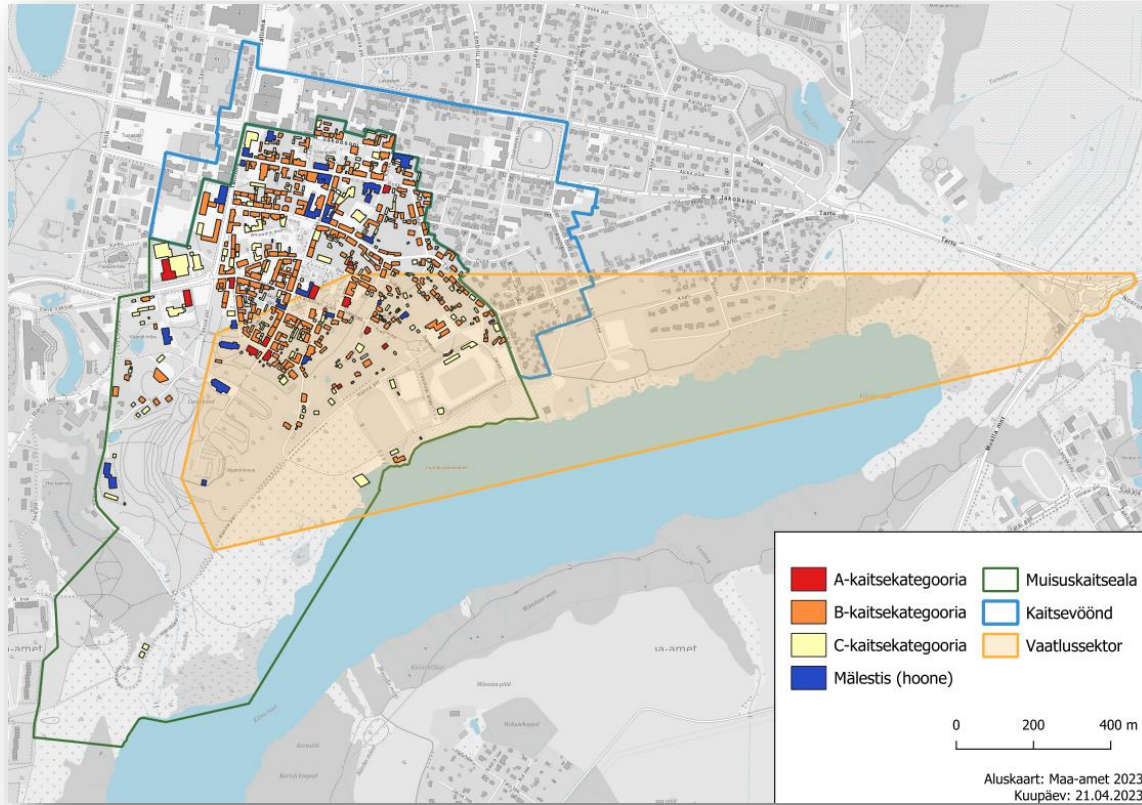


Viljandi muinsuskaitseala inventeerimise lõpparuanne



Koostaja: Laura Ingerpuu

Muinsuskaitseamet 2023

Sisukord

Sissejuhatus	3
Kaitsekategooriate määramise lähtekohad	3
Inventeerimise läbiviimise tööprotsess	4
Inventeerimise tulemused.....	6
Lisa 1. Kaitsekategooriate ettepanekute tabel	8

Sissejuhatus

Viljandi muinsuskaitseala hoonestuse inventeerimine viidi läbi eesmärgiga jaotada muinsuskaitsealal paiknevad hooned kaitsekategooriatesse vastavalt Kultuuriministri määrusele nr 23 „Mälestise liikide ja muinsuskaitseala riikliku kaitse üldised kriteeriumid ning muinsuskaitsealal asuvate ehitiste väärtusklassid.“ Inventeerimine on alusuuring Viljandi muinsuskaitseala kaitsekorra koostamiseks ning hoonetele määratud kaitsekategooriad võivad avatud väljapaneku järgselt muutuda.

Muinsuskaitseala hoonete inventeerimine viidi läbi 2021. aastal. Lisaks toimus 2022. aastal täiendav inventeerimine nendel kaitsevööndis olevatel kinnistutel, mis on plaanis liita muinsuskaitsealasse.

Inventeerimiste käigus koondati välitöödel ja arhiiviuuringutega kogutud andmed tabelisse, kus on toodud hoonete aadressid, lühikirjeldused ja ülevaated ajaloost, samuti kaitsekategooriate ettepanekud ja põhjendused. Kokkuvõtlik tabel on uuringuaruande lisan 1. Hoonete lühikirjeldused ja ajalooline ülevaade koos fotodega on sisestatud Kultuurimälestiste riiklikkuse registrisse.

Inventuuri läbiviijate poolt tehtud kaitsekategooriate ettepanekud vaadati üle Viljandi muinsuskaitseala kaitsekorra koostamise töörühmas, kuhu kuulusid Laura Ingerpuu (Muinsuskaitseamet, ehituspärandi nõunik-analüütik), Anne Kivi (Muinsuskaitseamet, Viljandimaa nõunik), Kalvi Märtin (Viljandi Linnavalitsus, abilinnapea), Olav Remmelkoor (Viljandi linnavalitsus, peaarhitekt), Margit Aule (Lumi Arhitektuuribüroo OÜ, arhitekt) ja Leele Välja (Arhitektuuriväljad OÜ, arhitektuuriajaloolane). Töörühma assisteeris Monika Vestman (Viljandi Linnavalitsus, kultuuriväärtuste spetsialist, töörühma assistent).

Kaitsekategooriate määramise lähtekohad

Vastavalt Kultuuriministri määrusele nr 23 „Mälestise liikide ja muinsuskaitseala riikliku kaitse üldised kriteeriumid ning muinsuskaitsealal asuvate ehitiste väärtusklassid“ jagunevad muinsuskaitsealal asuvad ehitised kolme väärtusklassi:

- 1) A-kaitsekategooria;
- 2) B-kaitsekategooria;
- 3) C-kaitsekategooria.

A-kaitsekategooriasse kuuluv ehitis on vastavalt määrusele:

- 1) muinsuskaitseala või selle arengut iseloomustav ja/või selle ehitustraditsiooni kujundanud ja/või silmapaistva mõjuga väga väärtuslik ehitis. Kaitsekategooria määramisel võib arvestada arhitektuuriväärtust, linnaehituslikku mõju või kuulumist linnaehituslikku tervikusse, vanust, haruldust, tüüpilisust, autentsust ja sümboolset tähendust;
- 2) säilinud koos ehitusaegse ja põhimahus algupärase interjööri või hilisema arhitektuuriajalooliselt silmapaistva interjööri. Tööstushoone puhul on säilinud funktsioonile vastav algupärane sisseseade. Läbi uurimata, minimaalsete varasemate sekkumistega ning

vähese olemasoleva teabega ajalooline ehitis, mille muude väärtuste kumulatiivsus võimaldab eeldada interjööri väärtuslikkust.

B-kaitsekategooriasse kuuluv ehitis on muinsuskaitseala iseloomustav ja/või selle ehitustraditsiooni kujundanud ja/või selle arengut mõjutanud ja/või silmapaistva mõjuga ehitis. Kaitsekategooria määramisel arvestatakse arhitektuuriväärtust, linnaehituslikku mõju, vanust, haruldust, tüüpilisust, autentsust ja sümboolset tähendust.

C-kaitsekategooriasse kuuluv ehitis on muinsuskaitsealal asuv ehitis, mis ei vasta käesoleva paragrahvi lõigetes 2 ja 3 kirjeldatud kriteeriumidele.

Viljandi muinsuskaitseala hooneid kaitsekategooriatesse jagades peeti silmas, et A ja B kaitsekategooriates oleks hooned, mis hoiavad muinsuskaitseala omapära ja väärtust, ning mille puhul on oluline nende säilitamine ja ajaloolist substantsi austav restaureerimine.

A-kaitsekategooria hooneid eristab B-kaitsekategooriast ainult see, et A puhul on säilinud väärtuslikud interjöörid või sisekonstruktsioonid ning muinsuskaitseameti loakohustus jääb kehtima ka siseruumides tööde tegemisel. B-kaitsekategooria hoonetel vabastatakse siseruumides ehitamine muinsuskaitseameti loakohustusest: st siseruumides konserveerimis-, restaureerimis- ja ehitustöödel jäävad kehtima vaid ehitusseadustiku nõuded.

C-kategooriasse määrati hooned, mis olulist muinsuskaitsealist väärtust ei oma ning mille autentsuse ja arhitektuurse ilme säilitamine muinsuskaitseala kontekstis ei ole tingimata vajalik, st neid saab lihtsamini ja üldjuhul suuremal määral ümber ehitada. C-kaitsekategooria hoonete puhul on plaanis uue kaitsekorraga loobuda muinsuskaitseameti tööde tegemise loa kohustusest ja muinsuskaitse eritingimuste andmisest, st hoone rekonstrueerimisel annab muinsuskaitseamet oma kooskõlastuse ainult linnavalitsuse ehitusloa või -teatise menetluses.

Inventeerimise läbiviimise tööprotsess

Viljandi muinsuskaitseala hoonete inventeerimine viidi läbi Muinsuskaitseameti lepinguliste partnerite poolt.

Töö esimese etapina koostas Muinsuskaitseamet inventeerimise aluseks inventeerimistabeli, kuhu koondasid andmeid hoonete kohta Maa-ameti registrist ja Ehitisregistrist. Esimeses etapis viisid ka Muinsuskaitseameti lepingulised partnerid läbi arhitektuuriajaloolise uuringu ning koostasid iga hoone kohta lühikirjelduse ja ajaloolise ülevaate. Selleks kasutati peale kohapealse vaatluse põhiliselt Muinsuskaitseameti arhiivis olevaid muinsuskaitse eritingimusi ja projekte, Rahvusarhiivi säilikuid ja fotokogu, ajaloolisi kaarte ning varasemaid inventeerimisaruandeid.

Töö teine etapp hõlmas välitöid kohapeal, mis tähendas hoonete ja kultuuriväärtuslike detailide pildistamist. Enne välitööde algust jagati inventeeritavate hoonete postkastidesse teavituskardid koos inventeerija kontaktinfoga, et majaelanikud saaksid soovi korral külastuseks aja kokku leppida. Vajaduse korral pildistati hooneid ka seestpoolt, kuid ilma põhjaliku uuringuta ei pruugi olla kindlust ajalooliste interjöörielementide säilivude kohta, kuna enamasti on ajaloolised viimistluskihistused uuematega kaetud.

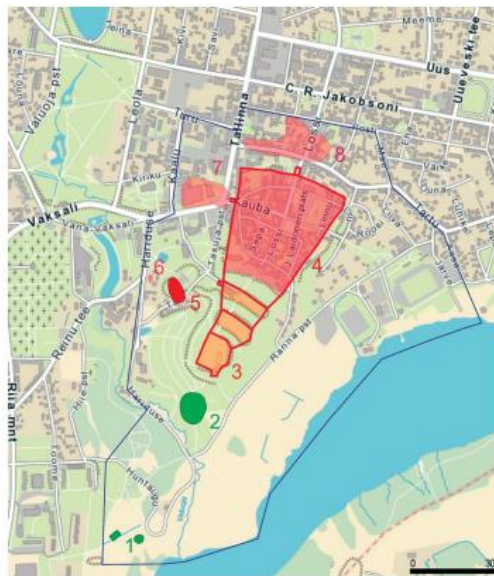
Kolmas etapp nägi ette hoonete fotode, kirjelduste, ajalooliste ülevaadete, esmaste kaitsekategooria ettepanekute sisestamist inventeerimise tabelisse. Seejärel sisestati fotod, kirjeldused ja ajaloolised ülevaadet ka kultuurimälestiste registrisse Viljandi muinsuskaitseala lehel olevatele krundipõhiste aadressidega alamlehtedele (nn jaotusobjektidele). Samuti lisati registris jaotusobjektidele krundi hoonestuse ajaloo seisukohast olulised krundiplaanid, muinsuskaitse eritingimused, ajaloolised projektid, vanad fotod ja muud hoonete ajaloo seisukohast olulise materjalid.

Inventeerimise tulemusi on põhjalikult kirjeldatud 2021. aasta töö aruandes.

Pädevustunnistus nr PT 238/2005

Objekt: Viljandi muinsuskaitseala
Mälestise reg nr:
Tellija: Muinsuskaitseamet
Koostanud: Leele Välja, OÜ Arhitektuuriväljad

Viljandi vanalinna muinsuskaitseala inventeerimise aruanne



Tallinn 2021

Viljandi vanalinna muinsuskaitseala inventeerimise aruanne

Viljandi muinsuskaitseala plaanitava laienduse osa hoonete inventeerimist teostas Muinsuskaitseameti ehituspärandi nõunik. Kohapeal vaadati üle ligikaudu kolmkümmend hoonestatud kinnistut. Ka nendele välitöödele eelnes põhjalik kirjaliku ja pildiinfo kogumine

Rahvusarhiivist, Viljandi Muuseumi ja Muinsuskaitseameti arhiividest ning fotode andmebaasidest. Võimalusel tutvuti ka mõne hoone interjööriaga.

Ka 2022. aastal teostatud inventeerimise info kanti samuti koos esmaste kaitsekategooriate ettepanekutega inventeerimise tabelisse. Registrisse kantakse info alles pärast seda, kui muinsuskaitseala laiendamine on lõplikult otsustatud ning kaitsekord on jõustunud.

Kõiki inventeerijate poolt tehtud hoonete kaitsekategooriate esmaseid ettepanekuid arutas Viljandi muinsuskaitseala kaitsekorra koostamise töörühm. Mõningatel juhtudel käidi kohapeal hoonetega tutvumas, et otsustada nende kaitsekategooria üle. Lisaks käisid Muinsuskaitseameti ehitismälestiste nõunik ja Viljandimaa nõunik ning Viljandi Linnavalitsuse kultuuriväärtuste spetsialist tutvumas nende hoonete interjööridega, mille osas oli tehtud A-kaitsekategooria ettepanek. Üksikutel juhtudel ei olnud võimalik hoonesse sisse saada, mistõttu otsustas töörühm kaitsekategooria olemasoleva dokumentatsiooni põhjal.

Inventeerimise tulemused

1) A-kaitsekategooria hooneteks loeti erinevatest ajastutest pärinevaid elumaju ja avalikku funktsiooni kandvaid hooneid, mille puhul on teada või tõenäoline, et säilinud on väärtuslikud sisekonstruktsioonid ja -detailid: ahjud, trepid, parketid, maalingud jms. A-kaitsekategooria hoone on pigem mälestisesarnane hoone, suures mahus ajalooline ja autentne.

2) B-kaitsekategooriasse tehti ettepanek määrata ligikaudu pooled muinsuskaitseala elamutest ja avalikest hoonetest ning vähemal määral säilitamisväärsed abihooned. B-kaitsekategooria hoone on pigem miljööväärtuslik hoone, mis on linnaruumis oluline oma mahu ja ajaloolise välisilme poolest. B-kaitsekategooria ettepanek tehti ka mõnede uuemate (II maailmasõja-järgsete) hoonete kohta, millel on kõrge iseseisev arhitektuurne väärtus ja mis sobituvad hästi ajaloolisesse linnaruumi.

3) C-kaitsekategooriasse tehti ettepanek määrata enamus pärast II maailmasõda ehitatud hooneid, samuti vähemväärtuslikud abihooned ning mõned tundmatuseni moonutatud või vähese taastamispotentsiaaliga vanemad hooned. Hinnang „C“ ei tähenda lammutusluba, kuid need hooned ei ole kihistus, mille kaitseks muinsuskaitseala on moodustatud. Muinsuskaitse seisukohast ei ole nende võimalikult autentsel kujul säilitamine eesmärgiks, küll aga tuleb ümberehitamisel järgida sobivust ajaloolisesse keskkonda.

Lisaks leidub muinsuskaitsealal üksikuid varesid ja vundamente. Mitme hoone osas, mis olid inventeerimise alguseks küll veel Maa-ameti kaardil ETAK-iga määratud, selgus inventeerimise käigus, et need olid tegelikult juba lammutatud.

Juba muinsuskaitseala inventeerimise lõpuks oli selge, et põhjendatud on muinsuskaitseala laiendamine. 2021. aasta inventuuri aruandes teeb Leele Välja ettepaneku laiendada muinsuskaitseala põhjasuunas kuni Uue tänavani, ida suunas kuni Kõrgemäe tänavani ning läänes hõlmata ka Pauluse kirik. Töörühm arutas ettepanekut ning käis ka kohapeal piirkonna hoonestust vaatamas, kuid jõudis järeldusele, et niivõrd suur muinsuskaitseala laiendamine ole asjakohane ega vajalik. Vähemal määral muinsuskaitseala laiendamine, mis hõlmaks üksnes põhjapool tänavate teise külje kinnistuid, on praktika, mida on rakendatud ka teistel muinsuskaitsealadel ning mis aitab väärtustada ajaloolist keskkonda tervikuna.

Inventeerimistulemustest lähtuvalt ning töörühma liikmete kohapeal vaatluse tulemusel jõuti ettepanekuni arvata muinsuskaitsealalt välja Kaalu ja Turu tänavate vahelised kinnistud ning sellele alale kehtestada muinsuskaitseala kaitsevöönd.

Senist Viljandi muinsuskaitseala ja selle laiendusala praeguses kaitsevööndis käsitletakse järgnevalt ühe tervikliku muinsuskaitsealana. Viljandi muinsuskaitsealal tehti ettepanek määrata A-kaitsekategooriasse 14 hoonet või hoone osa. B-kaitsekategooriasse määrati 307 hoonet või hoone osa – see on valdav osa muinsuskaitseala teise maailmasõja eelsetest hoonetest ning lisaks mõned ajalooliselt keskkonda sobituvad uuemad hooned. C-kaitsekategooriasse määrati 254 hoonet, millest valdav osa on mitmesugused väikesed abihooned (kuurid, garaažid, elektrialajaamad jms).

Viljandi muinsuskaitseala kaitsekorra avaliku väljapaneku raames laekus kaks ettepanekut hoonete kaitsekategooriate muutmiseks: omanik ei nõustunud C. R. Jakobsoni tänav 29 hoone kaitsekategooriaga (oli määratud A-kaitsekategooria) ja Tartu tn 27a omanik tegi ettepaneku määrata hoonele B-kaitsekategooria asemel C-kaitsekategooria, kuna hoone on halvas tehnilises seisukorras. Töörühma liikmed arutasid nende hoonete kaitsekategooriaid uuesti ning selle arutelu järgselt otsustas Muinsuskaitseamet, et C. R. Jakobsoni tn 29 hoonele määratakse B-kaitsekategooria, kuid Tartu tn 27a kaitsekategooriat ei muudeta ja see jääb B-kaitsekategooriasse.

Kokkuvõttes, võrreldes seni kehtinud põhimäärusega leevendatakse piiranguid praktiliselt kõikide seni muinsuskaitseala hoonete puhul. Põhimääruse järgi olid kõik muinsuskaitsealal olevad hooned käsitletavad sisuliselt A-kaitsekategooria hoonetena, st muinsuskaitseameti luba oli tarvis töödeks nii eksterjööris kui interjööris. Kaitsekorra kehtestamisega hakkavad interjööri ja eksterjööri tööd olema loakohustuslikud üksnes 13 Viljandi muinsuskaitseala hoone puhul, mis on määratud A-kaitsekategooriasse. Muinsuskaitseala laiendusala hakkavad kehtima samad nõuded muinsuskaitsealaga. Laiendusala hooned on määratud B- ja C-kaitsekategooriasse ning ühtegi A-kaitsekategooria hoonet seal ei ole.

Tulemus:

- 13 A-kaitsekategooria hoonet
- 308 B-kaitsekategooria hoonet
- 254 C-kaitsekategooria hoonet
- 24 kultuurimälestiseks tunnistatud hoonet

Lisa 1. Kaitsekategooriate ettepanekute tabel

Aadress	Kaitsekategooria	Kaitsekategooria põhjendus
Aasa 6 // Aasa 6a	B	Viljandile tüüpiline 19.-20. sajandi vahetuse ehitustraditsioone järgiv ühetoaliste üüritubade ja köök-keskkoridoriga elamu. Säilinud algne maht ja fassaadilahendus. Interjäär on kaasajastatud.
Aasa 6 // Aasa 6a	B	19.-20. sajandi vahetuse ehitustraditsioone järgiva hoovimaja hästi lahendatud rekonstruktsioon.
Järve 7	B	Viljandile tüüpiline 19.-20. sajandi vahetuse ehitustraditsioone järgiv üüritubadega linnakodaniku elamu. Põhimahus säilitanud ajaloolise välisilme.
Järve 7	Lammutatud	
Järve 5	B	Viljandi 19.-20. sajandi vahetuse ehitustraditsioone järgiv tüüpiline linnakodaniku elamu. Autentne eksterjäär on säilinud vaid põhimahu ulatuses, fassaadid uuendatud.
Järve 5	B	Viljandi linnas tüüpiline, 19. sajandil ehitatud ja vernakulaarne abihoone.
Aasa 4	C	

Aasa 4	C	
Aasa 2	C	
Aasa 2	B	Viljandile tüüpiline 19.-20. sajandi vahetuse ehitustraditsioone järgiv ühetoaliste üüritubade ja köök-keskkoridoriga elamu.
Järve 3	B	Viljandile tüüpiline 19.-20. sajandi vahetuse ehitustraditsioone järgiv ühetoaliste üüritubade ja köök-keskkoridoriga elamu.
Ranna pst 1	C	
Ranna pst 1	B	Hästi säilinud 1960. aastate modernistliku arhitektuuriga linnastaadioni sissepääs-pääslahoone.
Ranna pst 3	C	
Vesiflirdi allee 3	C	

Supeluse	C	
Ranna pst 11	B	Hästi säilinud 1960. aastate modernistliku arhitektuuriga vetelpääste hoone.
Ranna pst 7	C	
Ranna pst 13	B	Kaasaegne, loomingulise arhitektuurse lähenemisega muinsuskaitseala rikastav sõudebaasi hoone.
Järve 6	B	1930. aastate traditsionalismi esindav ühepereelamu.
Liiva 15	B	Viljandile iseloomulik 19.-20. sajandi vahetuse ehitustraditsioone järgiv ühetoaliste üüritubade ja köök-keskkoridoriga tüüpelamu.
Tartu 48	B	Viljandile tüüpiline 19.-20. sajandi vahetuse ehitustraditsioone järgiv ühetoaliste üüritubade ja köök-keskkoridoriga elamu. Osaliselt rekonstrueeritud.
Tartu 46	C	

Tartu 44 // 44a	B	
Tartu 44 // 44a	B	Viljandile tüüpiline 19.-20. sajandi vahetuse ehitustraditsioone järgiv otsafassaadiga tänavale ulatuv ühetoaliste üüritubade ja köök-keskkoridoriga elamu.
Tartu 44 // 44a	C	
Tartu 42 // 42a	C	
Tartu 42 // 42a	C	
Tartu 42 // 42a	B	Muinsuskaitseala väärtusi kandev 20. sajandi alguse ehitustraditsioone järgiv ühekorruseline puitelamu. Hilisemal ajal osaliselt ümberehitatud, kuid säilitanud algupärase mahu.
Tartu 40	B	Viljandile tüüpiline 19.-20. sajandi vahetuse ehitustraditsioone ja klassitsistlikke Tsaari-Venemaa tüüpfassaade järgiv ühetoaliste üüritubade ja köök-keskkoridoriga elamu.
Tartu 40a	B	Viljandi 19.-20. sajandi vahetuse ehitustraditsioone järgiv, algselt ühetoaliste üüritubade ja köök-keskkoridoriga elamu. Säilinud algne maht, fassaadid ja interjöörid on ümberehitatud.

Tartu 38a	B	Teise maailmasõjajärgne autentselt säilinud tüüpprojektikohane individuaalelamu.
Tartu 38	Hoone puudub	
Tartu 38	Hoone puudub	
Tartu 38	C	
Tartu 38	C	
Tartu 38	B	Viljandi 19.-20. sajandi vahetuse ehitustraditsioone järgiv elamu-tööstushoone, mille eksterjööris on säilinud mitmeid autentseid detaile.
Tartu 36	C	
Tartu 36	C	

Liiva 3	B	Viljandi 19.-20. sajandi vahetuse ehitustraditsioone ja klassitsistlikke Tsaari-Venemaa nurgahoone tüüpfassaade järgiv puhasvuuk tellislaos uhkem kodanikuelamu. Säilinud autentse põhimahu ja fassaadidega, osaliselt on algupäraseid detaile säilinud ka interjööris.
Liiva 3	C	
Liiva 3	C	
Liiva 7	C	
Liiva 7	B	Viljandile tüüpiline 19.-20. sajandi vahetuse ehitustraditsioone ja klassitsistlikke Tsaari-Venemaa tüüpfassaade järgiv ühetoaliste üüritubade ja köök-keskkoridoriga elamu.
Liiva 9	B	Viljandile tüüpiline 19.-20. sajandi vahetuse ehitustraditsioone ja klassitsistlikke Tsaari-Venemaa tüüpfassaade järgiv kõrge maakivisokli ja puhasvuuk tellisseintega ühetoaliste üüritubade ja köök-keskkoridoriga elamu.
Liiva 9	C	
Liiva 11	B	1950. aastate modernistlik individuaalelamu.

Liiva 13	B	Viljandile tüüpiline 19.-20. sajandi vahetuse ehitustraditsioone järgiv ringi läbikäidavate tubadega linnakodaniku elamu. Autentse välisilme on säilitanud vaid kõrge maakivisokkel, fassaadid ja interjöörid on kaasajastatud.
Liiva 13	C	
Liiva 13	C	
Liiva 15a	B	Viljandi 19.-20. sajandi vahetuse ehitustraditsioone järgiv ebatüüpilisem, kuid võrdlemisi autentse välisilmega säilinud kõrge maakivisokli, pultkatuse ning kombineeritud tellis- ja puitseintega elamu.
Liiva 15b	C	
Liiva 15	C	
Liiva 10	B	Hästi säilinud mahu ja detailidega 1950. aastate uusfunktsionalistliku arhitektuuriga individuaalelamu.
Liiva 8	B	20. sajandi alguses ehitatud maakivisokli ja tellisseintega elamu. Säilinud ajalooline maht, hoone interjäär ja osaliselt ka välisilme on kaasajastatud.

Liiva 6	C	
Liiva 6	B	Algselt Viljandile tüüpiline 19.-20. sajandi vahetuse ehitustraditsioone ja klassitsistlikke Tsaari-Venemaa tüüpfassaade järgiv ühetoaliste üuritubade ja köök-keskkoridoriga elamu, mis on erinevatel perioodidel tehtud ümberehitustega kaotanud oma ehitusaegse arhitektuurse ilme.
Liiva 4	B	Muinsuskaitseala väärtusi kandev 19. sajandi lõpu eeslinna üürimaja tüüpi puithistoristsitlik elamu.
Liiva 4	C	
Tartu 34	B	Autentsena säilinud eksterjööoriga Viljandi 19.-20. sajandi vahetuse ehitustraditsioone järgiv historistsitlik korterelamu.
Tartu 34	B	Viljandi 19.-20. sajandi vahetuse ehitustraditsioonidele ebatüüpiline tellistest abihoone.
Tartu 32b	C	
Tartu 28 // 28a // 30	C	

Tartu 28 // 28a // 30	B	Viljandi 19.-20. sajandi vahetuse ehitustraditsioone järgiv vernakulaarse iseloomuga elamu-abihoone võrdlemisi autentsena säilinud välisilme ja interjööri.
Tartu 28 // 28a // 30	B	Viljandi 19.-20. sajandi vahetuse ehitustraditsioone ja klassitsistlikke Tsaari-Venemaa tüüpfassaade järgiv hoone, eksterjäär ja interjäär on autentselt säilinud.
Tartu 28 // 28a // 30	B	Viljandi 19.-20. sajandi vahetuse ehitustraditsioone järgiv historitsistlik saunahoone.
Kraavi 4	B	Viljandi 19.-20. sajandi vahetuse ehitustraditsioone järgiv tööstushoone.
Kraavi 4	C	
Supeluse 1a	C	
Supeluse 3	C	Viljandi 19.-20. sajandi vahetuse ehitustraditsioone ja klassitsistlikke Tsaari-Venemaa tüüpfassaade järgiv ühetoaliste tüüritubade ja köök-keskkoridoriga elamu.
Supeluse 3	C	

Supeluse 3	C	
Ranna pst 6 // 6a	B	Viljandi 19.-20. sajandi vahetuse ehitustraditsioone järgiv historitsistliku arhitektuurstiiliga linnatapamaja hoone.
Ranna pst 6 // 6a	B	Ajalooline historitsistliku arhitektuurstiiliga Viljandi linnatapamaja kontor-abihoone. Esimese korruse maht on ajalooline, kaks ülemist korrust on kaasaegsed.
Supeluse 14	C	
Supeluse 14	C	
Roosi 6	Mälestis	
Roosi 6	B	Viljandi 19.-20. sajandi vahetuse ehitustraditsioone järgiv abihoone.
Roosi 4	B	Hästi säilinud mahtude ja detailidega 1950. aastate modernistliku arhitektuuriga individuaalelamu.

Trepimägi 3	B	Säilinud eksterjööri ja interjööriga 1920. aastate lõpu kortermaja, mis on varajane näide Eesti funktsionalistlikust arhitektuuristiilist.
Trepimägi 3	C	
Roosi 2d	C	
Roosi 2c	C	
Roosi 2b	C	
Roosi 2a	C	
Oru 17	C	
Oru 17	C	

Oru 17	B	Viljandile tüüpiline 19. sajandi esimeses pooles ehitatud ühetoaliste üüritubade ja köök-keskkoridoriga elamu.
Oru 19	B	20. sajandi alguse keskklassi linnakodaniku uusrenessanslik villa. Võrdlemisi autentselt säilinud näide muinsuskaitseala Trepimäe villade piirkonnale iseloomulikust hoonestusest.
Oru 19	B	Viljandi 19.-20. sajandi vahetuse ehitustraditsioone järgiv arhitektuurselt miljööväärtuslik villa Sellheim'i abihoone.
Trepimägi 6a	C	
Trepimägi 6	A	Hästi säilinud eksterjöõri ja interjöõri detailidega näide 1920. aastate traditsionalismist ja selle mugandamisest Trepimäe villade piirkonda. Interjöõris on säilinud originaalsed siseuksed, pottahjud koos metalldetailidega, pesuköögi sisustus, pliit, lihtne puittrepp kahe korruse vahel.
Oru 21	A	Hästi säilinud eksterjöõri ja interjöõri detailidega näide 1920. aastate saksalikus heimatstiilis villast Trepimäe villade piirkonnas. Interjöõris on säilinud algsed kahhelahjud, trafarettmaalingute näidised, puittrepp jne.
Oru 21a	C	
Oru 23	C	

Oru 23	B	Algse mahu ja välisilmega säilinud näide 1920. aastate traditsionalistlikust korterelamust.
Oru 23	C	
Oru 23	C	
Ranna pst 12	B	Teise maailmasõja järgne esinduslik modernistlik individuaalelamu. Hea näide arhitekt Ott Puuraidi loomingust.
Ranna pst 12	B	Teise maailmasõja järgse modernistliku individuaalelamu juurde kuulunud modernistlik aiamaja. Autentselt säilinud modernistliku puidust kõrvalhoone iseloomulik näide.
Ranna pst 14	A	Hästi säilinud eksterjöörü ja interjööriga Teise maailmasõja järgne esinduslik modernistlik individuaalelamu. Interjööris on säilinud trepihalli lagede ja seinte kujundus lakitud vineertahvlitega, poolümar kamin, puittrepp vineerist seinapaneelide, kumeraks painutatud vineerkäsipuu ja spetsiaalse telefonilauaga.
Ranna pst 14	B	Ranna pst 14 elamule 1970. aastatel lisatud, elamuga arhitektuurselt sobituv majandustiib.
Ranna pst 14	C	

Ranna pst 16	C	
Ranna pst 20	C	
Mäe 14	B	Viljandile tüüpiline 20. sajandi esimeses pooles ehitatud ühetoaliste üüritubade ja keskkoridoriga elamu. Säilinud algupärane maht, põhikonstruktsioonid ja välisilme, samuti mitmeid fassaadidetaile, sh arvukalt algseid ülaosas juugendipärase tiheda prossijaotusega aknaraame ja metallmanuseid.
Mäe 14	Hoone puudub	
Mäe 14	C	
Mäe 12	B	Muinsuskaitseala väärtusi kandev 1920. aastatel ehitatud traditsionalistlik kortermaja. Säilinud on algne maht ja arhitektuurne fassaadilahendus.
Mäe 8	B	Viljandi 19.-20. sajandi vahetuse ehitustraditsioone järgiv ühiskondliku funktsiooniga hoone. Säilinud on algupärane maht ja põhikonstruktsioonid, eksterjäär ja interjäär on tugevalt uuendatud.
Mäe 8a	B	Viljandile tüüpiline 19.-20. sajandi vahetuse ehitustraditsioone järgiv väikeelamu. Säilinud on algupärane maht, põhikonstruktsioonid ja arhitektuurne välisilme.

Mäe 8a	C	
Mäe 4	B	Viljandi 19.-20. sajandi vahetuse ehitustraditsioone ja klassitsistlikke Tsaari-Venemaa tüüpfassaade järgiv ühiskondlik hoone. Säilinud on algupärane maht, korterelamuks kavandamisel on hoone tugevalt ümber ehitatud ja kaasajastatud.
Posti 26 // 26a	B	Viljandile tüüpiline 19.-20. sajandi vahetuse ehitustraditsioone ja klassitsistlikke Tsaari-Venemaa tüüpfassaade järgiv elamu. Säilinud on algupärane maht, eksterjör ja interjäär on ümberehitatud.
Posti 26 // 26a	B	Viljandi 19.-20. sajandi vahetuse ehitustraditsioone järgiv üüritubade ja keskkoridoriga elamu. Säilinud on ajalooline maht, põhikonstruktsioonid ja välisilme, sh algupärased valgimikaknaga puidust raam-tahvel konstruktsioonis välisüksed.
Posti 26 // 26a	C	
Posti 24	C	
Posti 24	A	Hästi säilinud eksterjööri ja interjääriga 20. sajandi alguse saksalikus heimatstiilis keskklassi elamu-fotoateljee. Interjääris on säilinud siseuksi, trepp, põrandalauad, metlahhplaadid, piirdeliistud, lagede krohviviimistlus, juugendlikud glasuurpott ahjud.
Koidu 8	C	

Koidu 8	B	Viljandi 19.-20. sajandi vahetuse ehitustraditsioone järgiv klassitsistlike elementidega historitsistlik korterelamu. Säilinud algupärane maht ja võrdlemisi algne välisilme.
Posti 26b	C	
Mäe 6 // 6a	B	Viljandile tüüpiline 19.-20. sajandi vahetuse ehitustraditsioone järgiv algselt ühetoaliste üüritubade ja keskkoridoriga elamu. Säilinud on hoone algne maht ja põhikonstruktsioonid.
Mäe 6 // 6a	B	Viljandile tüüpiline 19.-20. sajandi vahetuse ehitustraditsioone järgiv algselt ühetoaliste üüritubade ja keskkoridoriga elamu. Säilinud on algne maht ja põhikonstruktsioonid, hoones on tehtud hilisemaid juurde- ja ümberehitusi.
Mäe 6 // 6a	C	
Mäe 10a	C	
Mäe 10a	B	Viljandi 19.-20. sajandi vahetuse ehitustraditsioonidega, kuid ümberehituste käigus kujunenud elamu.
Koidu 6	C	

Koidu 6	B	Viljandi 19.-20. sajandi vahetuse ehitustraditsioone järgiv juugend- ja heimatstiili eeskujudega korterelamu. Säilinud algupärane maht, põhikonstruktsioonid ja osa detaile (sh juugendlikke aknaraame, terpikoja puittrepp ja korterite välisuksi).
Koidu 4	B	Viljandi 18. ja 19. sajandi ehitustraditsioone järgiv äri-elamahoone. Kuulub Tartu tn 19 elamuga ühisesse arhitektuursesse ansamblisse. Hoone maht on kujunenud erinevate ehitusetappide käigus.
Koidu 4	C	
Koidu 2 // Tartu 17	C	
Koidu 2 // Tartu 17	B	Viljandi 19.-20. sajandi vahetuse ehitustraditsioone ja klassitsistlikke Tsaari-Venemaa tüüpfassaade järgiv võrdlemisi autentse välisilmega säilinud hoone. Kuulub Tartu tn 19 elamuga ühisesse arhitektuursesse ansamblisse.
Tartu 19	C	
Tartu 19	Mälestis	
Tartu 19	C	

Tartu 19	C	
Tartu 21 // 21a	B	Viljandi 19.-20. sajandi vahetuse ehitustraditsioone järgiv kõrge maakivisokli ja krohvimata tellisfassaadidega korterelamu-tööstushoone. Teine korrus on ehitatud hiljem. Säilinud on hoone ajalooline välisilme.
Tartu 21 // 21a	B	Viljandi 19.-20. sajandi vahetuse ehitustraditsioone järgiv kõrge maakivisokli ja krohvimata tellisfassaadidega korterelamu. Teine korrus on ehitatud hiljem. Säilinud on hoone ajalooline välisilme.
Tartu 15a	B	Viljandi 19.-20. sajandi vahetuse ehitustraditsioone järgiv kroonuhoone. Säilinud algupärane maht ja põhikonstruktsioonid.
Koidu 3	C	
Koidu 5 // Posti 22	Mälestis	
Posti 20a	C	
Posti 20a	C	

Posti 20	C	
Posti 20	B	Kaasajal rekonstrueeritud, kuid muinsuskaitseala väärtusi kandev 18. sajandi lõpu ja 19. sajandi alguse klassitsistlik majandushoone.
Lossi 30	C	
Lossi 30	B	18. sajandi lõpu ja 19. sajandi alguse barokk-varaklassitsistlikus stiilis vana-balti tüüpi linnakodaniku elamu. Üks esimesi uuslinna hooneid. Säilinud on ajalooline maht, põhikonstruktsioonid ja mitmed algupärased fassaadidetailid.
Lossi 30	C	
Lossi 28	B	20. sajandi alguse juugendstiilis keskklassi kortermaja. Säilinud algupärane maht ja välisilme, samuti mõningaid interjöörielemente.
Lossi 26	Mälestis	
Lossi 26	B	Muinsuskaitseala väärtusi kandev tsaariaegne majandushoone. Osaliselt hävinud.

Tartu 15b	B	Kaasajal põhjalikult rekonstrueeritud kuid muinsuskaitseala väärtusi kandev 19. sajandi ehitustraditsioone järginud hoovimaja.
Tartu 15	B	19.-20. sajandi vahetuse ehitustraditsioone järgiv sõjaväehoone. Säilinud on hoone algupärane maht ja põhikonstruktsioonid, tagumisel fassaadil on hilisem juurdeehitus.
Oru 9	B	Viljandi 19.-20. sajandi vahetuse ehitustraditsioone järgiv elamu-kool. Hea näide 19. sajandi I poole vanabalti tüüpi kuid varaklassitsistlike stiilimõjutustega hoonest. Eksterjäär säilinud autentsena. Kultuurilooliselt oluline hoone piirkonnas.
Oru 9	C	
Oru 9a	B	Muinsuskaitseala väärtusi kandev algupärase välisilmega nõukogudeaegne puidust ridaelamu.
Tartu 24	B	Viljandi 19.-20. sajandi vahetuse ehitustraditsioone järgiv tööstushoone. Hea näide oma ajastu väikelinna tööstuskompleksist.
Tartu 24	B	Viljandi 19.-20. sajandi vahetuse ehitustraditsioone järgiv tööstushoone. Hea näide oma ajastu väikelinna tööstuskompleksist.
Tartu 24	B	Mitmete algsete detailidega säilinud 19. sajandi II poole elamu-tööstushoone. Hea näide oma ajastu väikelinna tööstuskompleksist. Osa R. Natuse värvimisvabriku hooneansamblist.

Tartu 26	B	Viljandi 19.-20. sajandi vahetuse ehitustraditsioone järgiv elamu-töökoda. Autentselt säilinud ja suurepärane näide oma ajastu väikeelamu-töökojast.
Tartu 24a	B	20. sajandi alguse tööstushoone. Hea näide oma ajastu väikelinna tööstuskompleksist. Silmapaistev näide 20. sajandi alguse ekspressionistlikust - <i>art deco</i> ’likust väikehoone fassaadikujundusest. Osa R. Natuse värvimisvabriku hooneansamblist.
Tartu 24a	C	
Tartu 22	B	Viljandi 19.-20. sajandi vahetuse ehitustraditsioone järgiv elamu-tööstushoone. Säilinud on hoone algne maht ja põhikonstruktsioonid.
Tartu 20	B	Silmapaistva välisilmega 20. sajandi alguse suur tellishistoritsistlik äri-korterimaja. Eksterjööris ja interjööris on säilinud mõõdukalt autentseid detaile.
Tartu 18 // 20	C	
Tartu 18	B	20. sajandi alguse historitsistlik äri- ja korterimaja. Hea ja võrdlemisi autentsena säilinud näide tellishistoritsismist. Autentseid detaile on säilinud eksterjööris ja interjööris mõõdukalt.
Tartu 18	C	

Tartu 16	B	20. sajandi alguse juugendstiilis äri- ja kortermaja. Säilinud algse mahu ja välisilmega. Autentseid detaile on säilinud mõõdukalt.
Tartu 16	B	Viljandi 19.-20. sajandi vahetuse ehitustraditsioone järgiv vernakulaarne abihoone. Üks vähestest nii hästi säilinud kahekorruselistest abihoonetest Viljandis. Lisaks mahule ja konstruktsioonidele on säilinud ka rohkelt autentseid detaile.
Tartu 14	B	20. sajandi alguse heimatstiilis äri- ja kortermaja, mis on säilinud autentse mahu, välisilme ja mitmete detailidega.
Tartu 15	B	20. sajandi alguse silikaattellis-puit vahvärkkonstruktsiooniga abihoone-kuur. Vähestest tänini säilinud vahvärktarindiga abihoonetest Viljandis. Silikaattellise varajane kasutamine.
Lossi 22	C	
Lossi 20	B	19.-20. sajandil erinevate ehitusetappide käigus kujunenud modernistlik kortermaja. Avatäited ja interjöörid on teise maailmasõja järgsed.
Lossi 18	B	19.-20. sajandil erinevate ehitusetappide käigus kujunenud modernistlik kortermaja.
Oru 3	C	

Oru 3	C	
Oru 3a	C	
Oru 5a // 5b	B	Viljandi 19.-20. sajandi vahetuse ehitustraditsioone järgiv puukuur-pesuköök.
Oru 5a // 5b	B	Viljandi 19.-20. sajandi vahetuse ehitustraditsioone järgiv tüüpiline elamu. Säilinud on algne hoonemaht, arhitektuurne ilme ja mõningaid autentseid detaile.
Oru 5a // 5b	B	Viljandi 19.-20. sajandi vahetuse ehitustraditsioone järgiv hoovielamu. Säilinud on algupärane maht ja konstruktsioonid, samuti autentseid detaile.
Oru 7c	C	
Oru 7c	C	
Oru 7a	A	Viljandi 19.-20. sajandi vahetuse ehitustraditsioone järgiv hoovielamu, mille teeb silmapaistvaks suvituskultuurile omane saelõikelise puitpitsiga ruumikas veranda ning esifassaadi konsoolne sisseaste. Interjööris on säilinud algne lagede poola-laudis, seintel on kohati vana lubikrohv maalitud tahvelduse ja lillornamendiga.

Oru 7	B	Viljandi 19.-20. sajandi vahetuse ehitustraditsioone ja klassitsistlikke Tsaari-Venemaa tüüpfassaade järgiv elamu-kool. Säilinud algupärase arhitektuurse ilme ja mitmede detailidega.
Oru 7b	B	Muinsuskaitseala väärtusi kandev 19. sajandi abihoone, mis on kaasajal põhjalikult rekonstrueeritud elamuks. Algne maht on ümberehitatud (hoone oli algselt kitsam).
Posti 19	B	Viljandi 19.-20. sajandi vahetuse ehitustraditsioone ja klassitsistlikke Tsaari-Venemaa tüüpfassaade järgiv elamu, säilinud on algupärane maht ja konstruktsioonid, samuti autentseid detaile.
Posti 19	C	
Koidu 7a	B	Viljandi 19.-20. sajandi vahetuse ehitustraditsioone järgiv elamu. Säilinud on hoone algupärane maht, konstruktsioonid ja üldine arhitektuurne välisilme.
Koidu 7a	C	
C. R. Jakobsoni 16	B	Viljandi 19.-20. sajandi vahetuse ehitustraditsioone järgiv väikeelamu, von Stryck' linliku aadlielamu (Jakobsoni tn 16) abihoone.
C. R. Jakobsoni 16	B	Mõisnik von Stryck' historitsistlikus arhitektuuristiilis elamu. Silmapaistev näide 19. sajandi Eesti väikelinna aadlielamust. Säilinud algupärase välisilmega.

C. R. Jakobsoni 16	C	
C. R. Jakobsoni 16	B	Viljandi 19.-20. sajandi vahetuse ehitustraditsioone järgiv majandushoone, osa von Stryck' linliku aadlielamu (Jakobsoni tn 16) ehitusansamblist. Säilinud algne maht ja põhikonstruktsioonid.
C. R. Jakobsoni 14a	C	
C. R. Jakobsoni 14	B	20. sajandi alguse historitsistlik neorenessanss-stiilis aadliku linnaelamu. Silmapaistev näide Eesti arhitektuuriajaloos stiilipuhtust taotlevast palazzo-hoonetüübist. Säilinud algupärase mahu ja välisilmega, interjöörid on kaasajastatud.
Posti 15	B	Viljandi 19.-20. sajandi vahetuse ehitustraditsioone ja klassitsistlikke Tsaari-Venemaa tüüpfassaade järgiv elamu. Üks varasemaid Uuslinna hoonetest. Säilinud algse mahu ja arhitektuurse ilmega, eksterjööris on mitmeid autentseid detaile.
Posti 15	C	
Posti 15	C	
Posti 15	B	Viljandi 19.-20. sajandi vahetuse ehitustraditsioone järgiv hoovielamu, mille olemasolev mahuline lahendus ja detailid pärinevad erinevatest ehitusettepidest.

Posti 15	C	
Posti 15b	B	Viljandi 19.-20. sajandi vahetuse ehitustraditsioone ja klassitsistlikke Tsaari-Venemaa tüüpfassaade järgiv elamu. Hoone on üks varasemaid Uuslinna hoonetest ja osa Posti tn 15 hooneansamblist. Säilinud algne maht, põhikonstruktsioonid ja üksikud detailid.
Posti 17	B	Muinsuskaitseala stalinistlikku kihistusse kuuluv 1950. aastate stalinistliku uusklassitsistliku arhitektuuriga administratiivhoone.
Posti 17	C	
Koidu 7b	B	Viljandi 19.-20. sajandi vahetuse ehitustraditsioone järgiv hoovielamu-pesuköök. Säilinud on algupärane tulemüür ja osa põhikonstruktsioone, hoone on suures osas mahuliselt ümberehitatud.
Lossi 37	B	Hea näide Viljandile tüüpilisest 20. sajandi alguse tellishistoritsistlikust hoonest, mille eksterjööris on säilinud arvukalt autentseid fassaadidetaile.
Lossi 37	C	
Lossi 37	C	

Posti 11	Mälestis	
Posti 9 // 9a	B	Viljandile tüüpiline tellishistoritsistlik 20. sajandi alguse kortermaja. Kaasaegsete lisandustega, kuid suures osas autentse arhitektuurse ilme ja mitmete eksterjööridetailidega hoone. Interjöörides säilinud vaid üksikuid detaile.
Posti 9 // 9a	B	20. sajandi alguse ajalooline äri- ja abihoone. Nõukogude ajal laiendatud ja kaasajal rekonstrueeritud kauplus-garaažiks.
Posti 7 // 7b	B	19.-20. sajandi vahetuse ehitustraditsioone järgiv kahekorruseline historitsistlik korterelamu, mis on säilinud võrdlemisi autentsena.
Posti 7 // 7b	B	Viljandile tüüpiline 19.-20. sajandi vahetuse ehitustraditsioone järgiv tellisfassaadidega abihoone.
Posti 7a	B	Viljandi 19.-20. sajandi vahetuse ehitustraditsioone järgiv elamu. Säilinud on hoone põhimaht ja -konstruktsioonid.
Posti 7a	B	Viljandile tüüpiline 19.-20. sajandi vahetuse ehitustraditsioone järgiv tellistest külgliseinte ja tulemüüriiga lihtne abihoone. Säilinud algses mahus, puitosad on uuendatud.
Posti 5 // 5a	B	Viljandile tüüpiline 19.-20. sajandi vahetuse ehitustraditsioone järgiv ühetoaliste üüritubade ja köök-keskkoridoriga elamu. Säilinud on hoone ajalooline põhimaht ja arhitektuurne välisilme.

Posti 5 // 5a	C	
Posti 5 // 5a	B	Viljandi 19.-20. sajandi vahetuse ehitustraditsioone järgiv hoovielamu-abihoone. Säilinud ajalooline maht ja põhikonstruktsioonid, samuti mõningaid autentseid detaile nii eksterjööris kui interjööris.
Posti 3 // 3a	B	Viljandi 19.-20. sajandi vahetuse ehitustraditsioone järgiv hoovielamu-abihoone. Säilinud ajalooline maht ja põhikonstruktsioonid, samuti autentseid fassaadidetaile.
Posti 3 // 3a	B	19.-20. sajandi vahetuse ehitustraditsioone järgiv kahekorruseline korterelamu, mis on säilinud võrdlemisi autentsena.
Posti 3 // 3a	B	Viljandi 19.-20. sajandi vahetuse ehitustraditsioone järgiv ajalooline abihoone.
Posti 1a	C	
Posti 1	Mälestis	
Tallinna 18	C	

C. R. Jakobsoni 8	Mälestis	
C. R. Jakobsoni 8	C	
C. R. Jakobsoni 10	B	Viljandile tüüpiline 19.-20. sajandi vahetuse ehitustraditsioone järgiv elamu. Säilinud on algupärane maht, põhikonstruktsioonid, arhitektuurne ilme ja mitmed fassaadidetailid.
C. R. Jakobsoni 10	B	Viljandile tüüpiline 19.-20. sajandi vahetuse ehitustraditsioone järgiv abihoone. Säilinud on algupärane maht, põhikonstruktsioonid, arhitektuurne ilme ja mõned autentsed eksterjööridetailid.
J. Liivi 3	B	20. sajandi esimesel veerandil, kahes etapis ehitatud ajalooline korterelamu. Säilinud on hoone ajalooline maht, põhikonstruktsioonid ja üksikuid ühekorruselise hoonemahu autentseid detaile. Hoovi pool on tehtud hilisemaid ümberehitusi.
J. Liivi 3	C	
J. Liivi 3	C	
J. Liivi 3	C	

Tallinna 5	Mälestis	
Tallinna 3 // Turu 3	B	Muinsuskaitseala väärtusi kandev ja algupärases mahus säilinud tüüpiline ladu-tootmishoone 20. sajandi kolmandast kümnendist.
Tallinna 3 // Turu 3	B	Muinsuskaitseala väärtusi kandev ja algupärases mahus säilinud 1930. aastatest pärinev tüüpiline tellistest ladu-tootmishoone.
Tallinna 3 // Turu 3	B	Osaliselt kaasajal ümberehitatud, kuid kultuuriloolise tähtsusega 19. sajandil ehitatud Viljandi mõisa kõrtsihoone.
Tallinna 3 // Turu 3	B	Viljandi majandusajaloolise tähtsusega 20. sajandi alguse ärihoone.
Tallinna 3 // Turu 3	C	
Vaksali 2a	C	
Kaalu 2 // Vaksali 4	C	

Kaalu 2 // Vaksali 4	A (sammastega hoone)	Eestis haruldane näide 1950. aastate stalinistlikust spordihoonest, millel on säilinud algupärase avatäited ja fassaadidekoor, suures osas ka algne ruumiplaneering ning arvukalt interjööridetaile. Siseplaneeringult on hoone suures osas autentne. Säilinud on esimese korruse puitustega tambur, fuajee ja peegelpildis kahe marsiga paraadtrepp, lagede karniisid, tahveldused ja stukkdekoor, sammastena kujundatud tugipostid. Suures spordisaalis on säilinud lakitud vineerist seinalambriis, radiaatori restid, väikeses saalis vineerlambrii. Paljud algsed tahvlitega siseüksed on säilinud. Hoones on säilinud ka algset mööblit ja spordiriistaid.
Kaalu 2 // Vaksali 4	C (hilisem lisandus)	
Vaksali 2	C	
Vaksali 2	C	
Oru 15 // 15a	B	Väga hästi säilinud Viljandile tüüpiline 19.-20. sajandi vahetuse ehitustraditsioone järgiv korterelamu. Interjööris on säilinud lihtpottahje ja pliite, profileeritud piirdeliistudega tahveluksi ja laudpõrandaid.
Oru 15 // 15a	Mälestis	
Oru 15 // 15a	C	

Roosi tn 3	C	
Supeluse 10	C	
Supeluse 10	C	
Roosi 5/1	C	
Roosi 5/2	C	
Supeluse 8	C	
Supeluse 8	B	Hästi säilinud kahest vanemast ehitusetapist koosnev Viljandi 19.-20. sajandi vahetuse ehitustraditsioone järgiv ühe- ja kahekorruseline korterelamu.
Supeluse 8	B	Viljandi 19.-20. sajandi vahetuse ehitustraditsioone kahekorruseline kuur.

Oru 11	B	Kahest hoonemahust kokku liidetud Viljandile tüüpiline 19.-20. sajandi vahetuse ehitustraditsioone järgiv autentse välisilme ja arvukate autentsete eksterjööridetailidega säilinud korterelamu.
Oru 11	C	
Oru 13	B	Viljandile tüüpiline 19.-20. sajandi vahetuse ehitustraditsioone järgiv elamu. Säilinud on ajalooline maht, põhikonstruktsioonid ja mitmeid autentseid detaile eksterjööris ja interjööris.
Oru 13 // 13a	C	
Oru 13a	C	
Oru 25	B	19. sajandi lõpul ehitatud Viljandi kõrgklassi kuuluva Schöler'i perekonna suvemaja, mis on säilinud võrdlemisi algupärase arhitektuurse ilme ja mitmete autentsete eksterjööridetailidega.
Oru 25	C	
Oru 27	C	

Oru 27	C	
Oru 27	B	Viljandi 19.-20. sajandi vahetuse ehitustraditsioone järgiv vernakulaarne abihoone.
Vabaduse 2	A	Ajalooline Eesti Panga hoone, mis on taastatud stalinistlikus stiilis ning moodustab osa südalinna stalinistlikust ansamblist koos kultuurimaja ja spordihoonega. Linna keskväljaku dominant. Säilinud on hoone taastamisjärgne interjäär.
	C	
Vabaduse 4	C	
Vabaduse 6	Hoone puudub	
Tasuja pst 4	Mälestis	
	B	Viljandi mõisa ajaloolise abihoone vundamendile ehitatud uus abihoone.

Tasuja 6	Mälestis	
Talli 5	B	Viljandi mõisahoonete ansamblisse kuuluv mõisa kõrvalhoonest ümberehitatud elumaja.
Talli 5A	B	Viljandi mõisahoonete ansamblisse kuuluv mõisa kõrvalhoonest ümberehitatud elumaja.
	C	
Lossimäed	C	
Talli 6	B	Viljandi mõisa valitsejamaja, mis kuulub mõisahoonete ansamblisse.
	C	
Hariduse 7	B	Viljandi mõisa moonakatemaja, mis kuulub mõisahoonete ansamblisse.

Hariduse 12A	Mälestis	
	C	
	Hoone puudub	
	C	
	Hoone puudub	
	C	
Hariduse 5	B	Viljandi funktsionalismi paremikku kuuluv linnavilla tüüpi eluhoone.
Hariduse 3A	C	

	C	
Hariduse 3	C	
	B	1930. aastatest pärinev funktsionalistlik elamu.
Hariduse 1A	C	
	C	
Vaksali 3	B	Viljandile tüüpiline tellishistoritsistlik 20. sajandi alguse eluhoone. Säilinud algse mahu, põhikonstruktsioonide ja üldjoontes algupärase arhitektuurse ilmega.
	C	
Vaksali 3A/1	C	

	C	
Vaksali 3A/2	C	
Kauba 9	A	Valdavalt autentse eksterjööri ja osaliselt ka interjööriga säilinud Viljandi 18.-19. sajandi ehitustraditsioone järgiv klassitsistlik kivihoone. Interjööris on säilinud mitmeid juugendlikke siseuksi, ahjusid ja treppe.
Kauba 11	B	Viljandile tüüpiline 20. sajandi alguse tellishistoritsistlik hoone. Erinevatel ehitusetappidel lisandunud hoonemahud järgivad algupärast stiili ja materjalikasutust.
	C	
	C	
Tasuja 3	C	
Pikk 2A	B	Suure vanuseväärtusega aidahoone 18. sajandi lõpust. Viljandi vanalinna kõige suurem kõrvalhoone, mis on säilinud algupärasel mahus.

Pikk 2B	B	Viljandile tüüpiline 19. sajandi lõpul ehitatud tellishistoritsistlik majandushoone. Säilinud on kaasajal korrastatud hoone algupärane maht ja kõrge maakividest sokkel.
Pikk 2C	C	
Pikk 4	Mälestis	
Pikk 6/8/10	Mälestis	
	B	Muinsuskaitseala väärtusi kandev ajalooline Jaani kiriku juurde kuuluv kõrvalhoone.
	C	
	A	Viljandile tüüpiline, valdavalt autentsena säilinud välisilme ja interjööri ajaloolise väärtusega hoone, mille ruumides on säilinud algupärased puitpõrandad, siseuksed, ahjud, metallist keerdtrepp ja balustraadiga puittrepp.
	B	Viljandile tüüpiline 19.-20. sajandi vahetuse ehitustraditsioone järgiv tellishistoritsistlik kõrvalhoone, mis kuulub Jaani kiriku pastoraadi hooneteansamblisse.

Lossi 2	A	Hästi säilinud eksterjööri ja interjööriga 20. sajandi alguse elamu. Interjööris on säilinud algupäraseid tahveluksi ja parkettpõrandaid.
	C	
	C	
Pikk 14	B	Viljandile tüüpiline 19.-20. sajandi vahetuse ehitustraditsioone järgiv elamu. Säilinud on hoone algupärane maht, põhikonstruktsioonid ja arhitektuurne välisilme.
	C	
Pikk 14A	B	Ajalooline 19. sajandi teisest poolest pärinev majandushoone ja elamu. Säilinud on hoone ajalooline põhimah, konstruktsioonid, arhitektuurne välisilme ning osa autentseid eksterjööri ja interjööri detaile.
Pikk 16	B	Muinsuskaitealale iseloomulik ajalooline puidust elamu. Väärtuslikke detaile ei ole kaasaja remontide käigus säilinud.
	C	

	C	
Pikk 18	B	Muinsuskaitseala väärtusi kandev, 19. sajandist pärinev kõrval- ja eluhoone. Säilinud algupärase mahuga, kuid praeguse välisilme saanud 20. sajandi alguses.
	B	Viljandile tüüpiline 20. sajandi alguse ehitustraditsioone järgiv tellishistoritsistlik eluhoone. Säilinud on algupärane maht ja välisilme, kaasajal on lisatud hoonega sobiv juurdeehitus.
Pikk 18A	C	
	B	Muinsuskaitseala väärtusi kandev peaaegu esialgses mahus rekonstrueeritud laudvoodriga korterelamu.
	Hoone puudub	
	Hoone puudub	
Pikk 20 / 20A	Hoone puudub	

	Hoone puudub	
	C	
	Vare	
Pikk 28	B	Muinsuskaitseala väärtusi kandev, 20. sajandi alguse mahtudega eluhoone.
Pikk 41	Vare	
	C	
Pikk 39	B	Oluline näide Viljandis väheesinevast historitsistlikus stiilis puitvillast. Säilinud on väärtuslik ja unikaalne tiseritööna valminud puidust välisuks ja selle esine metlahhplaatidest põrand.
Pikk 37	C	

	C	
Pikk 35	C	
Pikk 33	B	Silmapaistev näide Viljandi heimatarkitektuuri stiilis villast. 1930. aastatel korterelamuks ümberehitatud, kuid säilitanud algse mahu ja arhitektuurse välisilme.
	B	Viljandi 19.-20. sajandi vahetuse ehitustraditsioone järgiv puitklassitsistlik elamu. Säilinud on hoone ajalooline põhimaht ja arhitektuurne välisilme.
Trepimägi 2A	C	
Laidoneri plats 1	B	Hea näide 1920. aastate hilisjuugendliku vormikeelega korterelamust.
	Mälestis	
Laidoneri plats 3/3A/3B	B	Viljandi vanalinnale tüüpiline 19. sajandi puitarkitektuuri esindav väikeelamu. Säilinud on hoone algupärane maht, põhikonstruktsioonid ja arhitektuurne välisilme.

	B	Viljandi 19.-20. sajandi vahetuse ehitustraditsioone järgiv tellisseintega kõrvalhoone. Osaliselt varemestunud, säilinud on maakivivundament ja tellisseinad.
Laidoneri plats 5/5A	B	Ajaloo- ja linnaruumilise väärtusega, algselt 18. sajandi ehitatud, kuid hiljem neoklassitsistliku ilme saanud hoone. Kuulub Viljandi neoklassitsistlike kivihoonete rühma. Interjööris säilinud muljetavaldav katusekonstruktsioon ja graniitastmetega trepp.
	C	
	B	Muinsuskaitseala väärtusi kandev 19. sajandist pärinev abihoone. Hiljem ümberehitatud, kasutades algupärase hoone seinakonstruktsioone.
Laidoneri plats 5B	C	
Lutsu 1	B	Viljandi vanalinna vanimat kihistust esindav, 18. sajandist pärinev ja algses mahus säilinud eluhoone.
	C	
	C	

Lutsu 1A	B	Viljandi vanalinna vanimat kihistust esindav, 18. sajandist pärinev eluhoone. Säilinud on hoone algupärane maht, põhikonstruktsioonid, välisilme ja üksikud algupärased detailid.
	B	Viljandi vanalinna vanimat kihistust esindav, 18. sajandist pärinev, elamuga kokku ehitatud abihoone.
Lutsu 3/3A	B	Viljandile tüüpiline tellishistoritsistlik, autentselt säilinud mahtude ja välisilmega hoone, mis on hiljem krohvitud.
	B	Viljandile tüüpiline ajalooline abihoone.
	B	Viljandile tüüpiline, lihtne ajalooline puitelamu.
Lutsu 5/Pikk 25	Mälestis	
	B	Viljandile tüüpiline 19. sajandist pärinev puidust eluhoone. Säilinud algupärase mahu, konstruktsioonide ja välisilmega.
	B	Viljandi 19.-20. sajandi vahetuse ehitustraditsioone järgiv puidust kõrvalhoone. Praegune 20. sajandist pärinev hoonemaht on ehitatud 19. sajandi vundamendile.

J. Laidoneri plats 9	B	Algupärase mahu ja välisilmega säilinud Viljandi 18.-19. sajandi ehitustraditsioone järgiv klassitsistlik puitelamu.
	C	
J. Laidoneri plats 9B	B	Viljandi 19.-20. sajandi vahetuse ehitustraditsioone järgiv elu- ja abihoone. Ajaloolise mahu ja välisilmega säilinud hoone, mille esimese korruse kivist maht pärineb 19. sajandi keskpaigast ja puidust teine korrus on ehitatud 20. sajandi algul.
	C	
J. Laidoneri plats 9A	B	Viljandile tüüpiline 19.-20. sajandi vahetuse ehitustraditsioone ja klassitsistlikke Tsaari-Venemaa tüüpfassaade järgiv elamu, mis on säilitanud ajaloolise mahu ja välisilme.
	C	
J. Laidoneri plats 7	B	Hästi säilinud Viljandi 19.-20. sajandi ehitustraditsioone järgiv ajalooline kahekorruseline puithoone.
	C	

Lutsu 4	B	Viljandi 19.-20. sajandi ehitustraditsioone järgiv tellishistoritsistlik hoone, mille otsaviil on hea näide pritskrohviga juugendstiilist.
	C	
Lutsu 6	B	Viljandi 19.-20. sajandi ehitustraditsioone järgiv puidust eluhoone, mis esindab vanalinna varasemat ühekorruseliste puitelamutega hoonestuskihistust. Hästi säilinud algupärase välisilme ja eksterjööridetailide ning võlvitud keldritega elamu.
	C	
Lutsu 6A	C	
Lutsu 8A	Hoone puudub	
Lutsu 8	B	Algupärase arhitektuurse ilme ja arvukate eksterjööridetailidega säilinud silmapaistev näide Viljandi tellishistoritsistlikust hoonest.
	C	

	C	
Lossi 4	B	Muinsuskaitseala väärtusi kandev 18.-19. sajandist pärinev puidust eluhoone, mille pritskrohvitud fassaadidega arhitektuurne ilme on kujunenud 1920. aastate ümberehituse käigus.
	C	
	B	Väga hea näide Viljandi klassikalisest vahvärkkonstruktsioonis abihoonest, millel on oluline roll vanalinnale iseloomulike väärtuste kandjana.
Lossi 6/6A/6B	B	Silmapaistev näide Viljandi puitklassitsistlikust hoonest. 18. sajandist pärinev autentse mahu, välisilme ja fassaadidetailidega säilinud elamu omab nii ajaloolist kui arhitektuurset väärtust. Interjööris on säilinud poola laudisega puittaladel vahelaed, mantelkorsten ja puidust tahveluksi.
	B	Silmapaistev näide tüüpilisest 19. sajandi alguse Viljandi hoovihoonest. Säilinud on hoone algne maht, osa fassaadiviimistlust ja poola laudisega kaetud puidust talalaed interjööris.
	B	Silmapaistev näide tüüpilisest 19. sajandi alguse Viljandi hoovihoonest. Säilinud on hoone algne põhimaht, osa eksterjööridetaile ja karniisidega pottahjud ning tahveluksed interjööris.
	C	

Lossi 9/ Munga 3	B	Silmapaistev näide 20. sajandi alguse Viljandi vanalinna historitsistlikust nurgatorniga puithoonest. 18. sajandisse ulatuva ajaloo hoone maht ja välisilme pärinevad 20. sajandi teisest kümnendist.
	B	Muinsuskaitseala väärtusi kandev, ajalooliste mahtude ja välisilmega säilinud 20. sajandi alguse kahekorruseline puithoone.
	C	
Lossi 7	B	Näide ajaloolise mahu ja fassaadikujundusega säilinud Viljandi 20. sajandi alguse juugendlike sugemetega hoonest.
	C	
	Hoone puudub	
Lossi 5	B	Hea näide Viljandi 19. sajandi puitklassitsistlikust hoonest. Tõenäoliselt 18. sajandisse ulatuva ajaloo hoone on oma arhitektuurse välisilme saanud 19. sajandi teisel poolel.
	C	

	C	
Lossi 3	A	Valdavalt autentsena säilinud Viljandile tüüpiline tellishistoritsistlik hoone. Interjööris on säilinud tahveluksed ja üks lihtpottidest karniisiga ahi.
Pikk 15	B (tänavapoolne maht)	Viljandi muinsuskaitsealale iseloomulik kõrvalhoonest ehitatud elamu.
	C (madalam hoovipoolne maht)	
	C	
Pikk 13	B	Silmapaistev näide Viljandi puitklassitsistlikust hoonest. Võrdlemisi autentse välisilme, mahtude ja mitmete fassaadidetailidega säilinud elamu.
	C	
	C	

Sepa 4	Hoone puudub	
Sepa 4	B	Muinsuskaitseala väärtusi kandev 19. sajandist pärinev kivihoone. Viljandi ühekorruseliste telliselamute kihistuse hästi säilinud näide.
Sepa 6	Hoone puudub	
Sepa 8	B	Muinsuskaitseala väärtusi kandev ajaloolise välisilmega säilinud kõrvalhoonest ümber ehitatud elamu.
Pikk 11	B	Viljandi 19. sajandi ehitustraditsioone ja klassitsistlikke Tsaari-Venemaa tüüpfassaade järgiv elamu. Ajaloolise mahu ja välisilmega säilinud näide Viljandi puitklassitsistlikust hoonest.
	C	
Pikk 9	B	19.-20. sajandi vahetuse ehitustraditsioone järgiv Viljandi vanalinnas ebatüüpiline kahekorruseline puidust korterelamu.
	B	Viljandile iseloomulikku tellishoonete kihistust esindav ajalooline abihoone.

Pikk 7	B	19.-20. sajandi vahetuse ehitustraditsioone järgiv mitmes ehitusetapis valminud ajalooline krohvitud tellishoone.
Pikk 3D	C	
Pikk 3C	B	Ajalooline puidust abihoone, millele hiljem on lisatud elamufunktsioon. Viljandile tüüpilise mitmekihilise hoovihoonestuse näide.
Pikk 5A	B	Viljandi 19.-20. sajandi vahetuse ehitustraditsioone järgiv abihoone-elamu. Silmapaistev näide autentselt säilinud eksterjööri ja mitmete fassaadidetailidega tellishistoritsistlikust kõrvalhoonest.
Pikk 5	B	Viljandile tüüpiline kahekorruseline tellishistoritsistlik hoone. Säilinud on algupärane maht ja põhikonstruktsioonid, osaliselt ka fassaadide kujunduselemendid.
	C	
Munga 7	B	Silmapaistvalt autentse välisilmega säilinud näide Viljandi varasemast puithoonete kihistusest.
Munga 5	C	

Munga 5	C	
Lossi 13	B	Viljandi 19. sajandi ehitustraditsioone ja klassitsistlikke Tsaari-Venemaa tüüpfassaade järgiv elamu. Hea näide Viljandi vanalinna puitklassitsistlikust hoonest. Säilinud on ajalooline põhimaht ja suur osa esifassaadi arhitekturseid detaile.
Lossi 11	Mälestis	
Lossi 11A	Mälestis	
	Hoone puudub	
Munga 2A	C	
Munga 4	C	
Munga 4	B	Viljandi vanalinna 19. sajandi lõpu kahekorruseliste puitelamute kihistuse üks vanemaid ja võrdlemisi autentsena säilinud näiteid.

Kauba 5//5A	C	
Kauba 5	B	Viljandi 19. sajandi ehitustraditsioone ja klassitsistlikke Tsaari-Venemaa tüüpfassaade järgiv elamu. Silmapaistev ja autentse ilme ning arvukate fassaadidetailidega säilinud näide Viljandi vanalinna iseloomustavast puitklassitsismi kihistusest.
Kauba 5A	B	Oluline ja võrdlemisi autentse eksterjööoriga säilinud näide Viljandi vanalinnale tüüpilisest tellishistoritsismi kihistusest.
Munga 6, Pikk 3, Kauba 7	C	
	B	Näide võrdlemisi algupärase välisilmega säilinud 1930. aastate algul ehitatud hilisjuugendlike ja traditsionalistlike elementidega korterelamust.
	B	Silmapaistev näide Viljandi vanalinnale tüüpilisest tellishistoritsistlikust hoonest. Säilinud algupärase mahu ja valdavalt autentse arhitektuurse ilme ning fassaadidetailidega.
Kauba 3	B	Hea näide Viljandi vanalinnale tüüpilisest tellishistoritsistlikust hoonest. Osaliselt on säilinud algupärane fassaadilahendus.
	Hoone puudub	

Kauba 1B	B	Hästi restaureeritud näide Viljandi varasemast ühekorruselisest puitklassitsistlikust hoonest.
Kauba 1A	C	
	B	19. sajandi ehitustraditsioone järgiv ühekorruseline väikeelamu ja -ärihoone, mis on säilinud algupärase mahu ja arhitektuurse välisilmega.
Lossi 15	B	Silmapaistev ja autentse eksterjööriga säilinud näide Viljandile tüüpilisest kahekorruselisest tellishistoritsistlikust hoonest.
	B (tellistest osa)	Viljandile tüüpilise ajaloolise tellistest kõrvalhoone näide.
Lossi 15	C (laudadest osa)	
Lossi 17	B	Viljandile tüüpiline tellishistoritsistlik hoone. Säilinud on hoone algupäevane maht, tellistest välisseinad ja räästaalune ehiskarniis, avad on ümberehitatud.
Lossi 19	B	18. sajandist pärinev varase kroonuahitektuuri ainus säilinud näide Viljandis. Hoone tänapäevane ilme on kujunenud 19. ja 20. sajandi ümberehituste käigus.

Väike-Turu 1	C	
Väike-Turu 1A	B	Viljandile tüüpiline tellishistoritsistlik hoone. Hoone maht ja tänavaäärse fassaadi arhitektuurne ilme on säilinud algupärasena.
	C	
Väike-Turu 1B	C	
Väike-Turu 1C	B	Viljandile tüüpiline ajalooline tellistest abihoone.
Väike-Turu 3	B	Suure ajaloo- ja ühiskondliku väärtusega Viljandi ajalooline kreisikohtuhoone, mis 1925. aastal ehitati ümber tuletõrjehooneks.
	C	
	C	

Väike-Turu 5, 5A, 5B, Kauba 10	B	Ajalooline töökoja- ja eluhoone.
	B	Muinsuskaitseala väärtusi kandev ajalooline puidust hoovielamu.
	B	Muinsuskaitseala väärtusi kandev ajalooline vahvärk dekooriga kaupluse- ja tööstushoone.
	B	Muinsuskaitseala väärtusi kandev ajalooline vahvärk dekooriga kaupluse- ja tööstushoone.
Kauba 8	B	Algupärase mahu ja arhitektuurse ilmega säilinud Viljandile tüüpiline ühekorruseline tellishistoritsistlik hoone. Hoovifassaadi enduval puidust trepikojal on väga väärtuslik klassitsistlik uks, mis tõenäoliselt pärineb mõnelt teiselt, vanemalt hoonelt.
Kauba 4	B	Algupärase mahu ja arhitektuurse ilmega säilinud Viljandile tüüpiline ühekorruseline tellishistoritsistlik hoone.
Kauba 4A	B	Viljandile tüüpiline ühekorruseline tellishistoritsistlik hoovihoone.
Tallinna 2	B	18. sajandist pärinev ühekorruseline puitklassitsistlik hoone, millel on säilinud algupärane maht ja põhikonstruktsioonid. Fassaadid ja interjöörid on ümberehitatud.

Tallinna 2A	C	
Tallinna 2B	C	
Tallinna 4	C	
	B	Hea näide Viljandi ajaloolisest keraamilistest tellistest ja puidust ehitatud abihoonest.
Tallinna 4A	B	Hea näide Eesti Vabariigi ajal rajatud pultkatusega kauplusehoonest.
	B	Hea näide Viljandi ajaloolisest keraamilistest tellistest abihoonest.
Tallinna 6	B	Esinduslik näide varasemast hoonestusest ümberehitatud Viljandi vanalinna juugendstiilis krohvitud tellishoonest.
Tallinna 8	B	Muinsuskaitseala väärtusi kandev varasemast kõrtsihoonest 1920. aastatel ümberehitatud mansardkatusega kivist ärihoone.

Tartu 2	Hoone puudub	
Tartu 4A	B	Hea näide Tartu tänava vanemast hoonestusest ja Viljandi vanalinna puitklassitsismi kihistusest.
Tartu 4C	C	
Arkaadia aed 3	C	
Arkaadia aed 5	C	
Tartu 4	B	Viljandi 19. sajandi ehitustraditsioone ja klassitsistlikke Tsaari-Venemaa tüüpfassaade järgiv elu- ja ärihoone. Hea näide algse mahu ning mitmete fassaadidetailidega säilinud Viljandi puitklassitsistlikust hoonest.
Tartu 6	B	Näide 1920.-1930. aastatel ümberehitatud Viljandi puitklassitsistlikust hoonest.
Tartu 6A	B	Algupärase põhimahu säilitanud 19. sajandi II poolest pärinev kauplusehoone.

	B	Näide Viljandile tüüpilisest väikesest puitklassitsistlikust ärihoonest.
Tartu 8 ja 8a	C	
Lossi 25	Hoone puudub	
Lossi 23	Hoone puudub	
Lossi 21	Hoone puudub	
	B	Viljandile tüüpiline ühekorruseline tellishistoritsistlik hoone, mis on säilinud algupärase mahu ja fassaadidekooriga.
Väike -Turu 2A	C	
Väike -Turu 4	B (puitosa)	Autentsena säilinud välisilme ja fassaadidekooriga 19.-20. sajandi Viljandi ehitustraditsioone järgiv kahekorruseline puithistoritsistlik korterelamu.

Väike -Turu 4	C (hoovitiib)	
Väike -Turu 6	B	Näide algupärase mahu ja välisilme, kuid 1930. aastatel ümberehitatud aknaavadega Viljandi vanalinna ühekorruselisest puitklassitsistlikust hoonest.
	C	
Väike -Turu 6A	B	19. sajandist pärinev kaasajal osaliselt rekonstrueeritud ajalooline puithoone.
Väike -Turu 6B	B	Tüüpiline näide 19. sajandi hoovielamust.
	C	
Väike -Turu 8A	C	
Arkaadia aed 4	C	

Väike -Turu 8	B	Näide Viljandi varasemast puitklassitsistlikust elamust. Säilinud on hoone algupärane põhimaht, fassaadide välisilme ja interjööris mantelkorsten-köök.
	C	
Väike -Turu 8C	B	Hea näide ajaloolisest abihoonest ehitatud puitelamust.
	Hoone puudub	
Kauba 12	B	Muinsuskaitseala väärtusi kandev 18. sajandi puihoone rekonstrueeritud koopia, näide nõukogudeaegsest restaureerimispraktikast.
Tallinna 14/Posti 2	Mälestis	
	B	Viljandile tüüpiline ühekorruseline tellishistoritsistlik hoone.
Posti 4	B (vana puidust osa)	Näide algupärase põhimahu ja välisilmega säilinud Viljandi ühekorruselisest puitklassitsistlikust hoonest.

	C (kaasaegne osa hoovi pool)	
Posti 6	B	Üks esimesi juugendstiilis hooneid Viljandis. Kivihoone praegune ilme on kujunenud erinevate ümberehitusetappidega.
	C	
Posti 8	B	Näide Viljandi hilisklassitsistlikust puithoonest. Säilinud on hoone algupärane põhimaht ja tänavaäärse fassaadi arhitektuurne ilme.
	C	
	Hoone puudub	
Posti 10	B	Viljandile tüüpiline tellishistoritsistlik hoone, millel on säilinud algupärane põhimaht ja tänavapoolse otsafassaadi arhitektuurne ilme.
	C	

Posti 12,12A	B	Viljandi 1930. aastatel ehitatud väike-korterelamu hästi korrastatud näide.
	B	Tüüpiline näide abihoonest ehitatud korterelamust.
	C	
	C	
Posti 14,14A	B	Näide erinevate 19. sajandi ehitusetappide käigus kujunenud Viljandi puitklassitsistlikust hoonest.
	B	Haruldane näide 19. sajandi rõhtpalkidest abihoonest, mis on säilinud võrdlemisi autentse välisilmega.
	C	
Posti 16	B	Ajalooline tööstushoone, mis on ehitatud ilmsetl 19. sajandi lõpus ning tähelepanuväärne silindervõlvidega keldrite poolest.

Lossi 35	Mälestis	
Lossi 33	B	Autentse välisilme ja fassaadidetailidega säilinud Viljandile tüüpiline tellishistoritsistlik hoone.
Lossi 31A	Hoone puudub	
Lossi 31B	C	
Lossi 31C	Hoone puudub	
Lossi 31	B	
Lossi 29/ Tartu 11	Mälestis	
Tartu 9	B	Näide Viljandi juugendstiilis äri- ja eluhoonest. Säilinud on hoone algupärne maht, põhikonstruktsioonid ja osa fassaadilahendusest.

Tartu 7	B	Ajalooline ühekorruseline tellistest ärihoone. Fassaadid on ümberehitatud, kuid säilinud on hoone algupärane maht ja silindervõlvidega kelder.
Tartu 7A, 7B, 7C, 7D	B	Silmapaistev näide kaasaegsest arhitektuurist Viljandi muinsuskaitsealal.
	B	Autentsena säilinud näide 19. sajandi traditsioonilisest rõhtpalk konstruktsioonis kõrvalhoonest. Hoone all on säilinud ka maakivist kelder.
	B	Oluline osa Viljandi ajaloolisest hoonestusstruktuurist. Võrdlemisi hea näide sajandipikkusest abihoonest elamuks muutmise protsessist.
	C	
	Hoone puudub	
Tartu 5	B	Näide 18. sajandisse ulatuva ajalooga Viljandi puitklassitsistlikust hoonest. Säilinud on hoone ajalooline põhimaht ja konstruktsioonid, maakivist keldrid ja osa fassaadikujundusest.
	C	

Tartu 5A	B	Viljandi 19.-20. sajandi vahetuse ehitustraditsioone järgiv kahekorruseline puidust korterelamu.
	C	
Tartu 5B	B	19.-20. sajandi ehitustraditsioone järginud ajaloolisest abihoonest ehitatud elamu.
Tartu 5C	B	19.-20. sajandi ehitustraditsioone järginud ajaloolisest abihoonest ehitatud elamu.
Tartu 5D	B	19.-20. sajandi ehitustraditsioone järginud ajaloolisest abihoonest ehitatud elamu.
	C	
Tartu 3, 3A	B	19. sajandisse ulatuva ajalooga, 1925. aastal olemasolevas mahus väljaehitatud elamu-ärihoone.
	C	

	B	Viljandi 19.-20. sajandi ehitustraditsioone järginud ajalooline hoovihoone.
	C	
	Hoone puudub	
	C	
Tartu 1A	C	
	B	19. sajandisse ulatava ajalooga, 1924. aastal juugendliku välisilme saanud krohvitud fassaadidega puidust kauplusehoone.
Tartu 1B	B	19. sajandisse ulatava ajalooga, algselt klassikalise ulualuse ja vintskapiga aidahoonest ümberehitatud ühekorruseline puidust elu- ja ärihoone.
Tartu 1C	B	Algupärase fassaadidekooriga säilinud Viljandile tüüpiline tellishistoritsistlik abihoone.

Tartu 1	B	Algupärase põhimahu ja -konstruktsioonidega säilinud muinsuskaitseala väärtusi kandev ajalooline rõhtpalkseintega kauplusehoone, mille peamiselt klassitsistlikke ja juugendlikke elemente kombineeriv välisilme on kujunenud erinevate ümberehituste käigus.
	C	
	B	Tõenäoliselt 19. sajandi II poolest pärinev, tüüpilist ulualusega ajaloolise aidahoone tüüpi esindav kõrvalhoone.
Tallinna 12	C	
Laidoneri plats 8	A	Autentsena säilinud mahu, välisilme ja fassaadidekooriga säilinud historitsistlik esindushoone. Spetsiaalselt hotelliks kavandatud hoone on ehitusjärgselt olnud silmapaistvamaid hooneid Viljandis. Interjööris on säilinud mitmeid ajaloolisi elemente, sh keldrid ja algupäraste piiretega trepid.
Laidoneri plats 10	Mälestis	
Lossi 14	B	Algupärase mahu ja arhitektuurse ilmega säilinud näide Viljandi vanalinna väikesemahulisesest puitklassitsistlikust hoonest.
Lossi 14A	C	

Linnu 2	A	Silmapaistev näide Viljandi funktsionalistlikust esindushoonest, mis on säilinud suhteliselt autentsena nii eksterjööris kui ka interjööris.
Linnu 4	B	Ajaloolise ja linnaruumilise väärtusega, 19. sajandisse ulatuva ajalooa, kuid 1920. aastate ümberehitustega olemasoleva mahu ja välisilme saanud ajalooline koolihoone. Interjöörides on säilinud ajaloolisi tahveluksi, seinalambriisid ja treppe.
	B	Tüüpiline näide 19. sajandi I poole Viljandi puithoonest, mis on säilinud algupärase mahu, põhikonstruktsioonide ja üldise arhitektuurse ilmega.
	Hoone puudub	
Oru 8, Oru 8a	B	Viljandile tüüpiline 19.-20. sajandi vahetuse ehitustraditsioone järgiv kahekorruseline tellishistoritsistlik hoone.
	C	
Oru 10	B	Muinsuskaitseala väärtusi kandev, 19. sajandi algusesse ulatuva ajalooa, erinevate ehitusetappidega kujunenud tööstushoone.
	C	

Talli 2	C	
Vaksali 3a/2	C	
Koidu 4	C	
Tartu 48	C	
Munga 7	C	
Ranna pst 1/1	B	Hästi säilinud 1960. aastate modernistliku arhitektuuriga linnastaadioni sissepääs-pääslahoone.
Järve 6	C	
Koidu 7b	C	

Järve 6	C	
Lossi 6 // 6a // 6b	Vundament	
Hariduse 16a	C	
Ranna pst 1/2	B	Hästi säilinud 1960. aastate modernistliku arhitektuuriga linnastaadioni sissepääs-pääslahoone.
J. Laidoneri plats 9a	C	
Hariduse 16	C	
Pikk tänav T3	C	
Kauba 4	C	

J. Laidoneri plats 5c	B	Viljandi ajalooline veetorn, mis on ehitatud 20. sajandi alguses ning on linna oluline maamärk ja sümbol tänapäevalgi.
Lossimäed	Mälestis	
Ranna pst 1	C	
Tartu 5a	Hoone puudub	
Talli 2	B	Silmapaistva arhitektuuriga ajaloolisesse keskkonda sobituv kaasaegne ehitis, laululava.
Posti 28	B	Viljandi 19.-20. sajandivahetuse ehitustraditsioone järgiv kahekorruseline puidust korterelamu.
C. R. Jakobsoni 18	B	Muinsuskaitseala väärtusi kandev ajalooline esindushoone osa. Ehitismälestise kultuuriselts "Koit" juurdeehitise osa, kangialune.
Mäe 3 // 3a	Hoone puudub	

Mäe 5	C	
C. R. Jakobsoni 29	Hoone puudub	
C. R. Jakobsoni 27	C	
Posti 28a	B	Muinsuskaitseala väärtusi kandev Viljandile tüüpiline puidust eluhoone. Ajalooline põhimaht ja üldine välisilme on säilinud, interjäär ja osaliselt ka eksterjäär kaasajastatud.
C. R. Jakobsoni 33	C	
Tartu 31	C	
Koidu 14	C	
C. R. Jakobsoni 18	Mälestis	

C. R. Jakobsoni 35	B	Näide Viljandi klassitsistlikus stiilis ühekorruselisest hoonest, millega liitub tellishistoritsistlik hoonemaht.
C. R. Jakobsoni 18	B	Ehitismälestise kultuuriselts "Koit" juurdeehitise osa, nurgapealne maht.
Väike 2	B	Muinsuskaitseala väärtusi kandev rekonstrueeritud kivihoone.
Mäe 9	B	Viljandile tüüpiline 19. sajandi II poole ehitustradistsioone järgiv tellishoone. Säilinud on hoone ajalooline maht ja fassaadikujundus.
Mäe 3	B	19.-20. sajandi ehitustradistsioone järgiv puidust elumaja.
Mäe 3a	B	19. sajandi lõpu ehitustradistsioone järgiv ajalooline eluhoone. Kahest mahust koosnev tellistest ja puidust segaehitis, mille tellistest mahu otsaseina viiluosa esindab Viljandis väheesinevat vahvärkkseina ehitamise traditsiooni.
C. R. Jakobsoni 25b	C	
Mäe 9	C	

C. R. Jakobsoni 33	B	Ajalooline, üksikute juugendlike detailidega säilinud krohvitud fassaadidega kahekorruseline puidust korterelamu.
Tartu 27	B	Muinsuskaitseala väärtusi kandev 20. sajandi esimese poole ehitusetappide käigus kujunenud välisilmega kahekorruseline kivi- ja puitseintega korterelamu.
Tartu 29	B	Ajaloolisse keskkonda sobituv 19.-20. sajandi vahetuse traditsioonide eeskujul kavandatud välisilmega kaasaegne elumaja.
C. R. Jakobsoni 29	B	Autentsena säilinud näide Viljandi 1930. aastate funktsionalistlikus stiilis nurgapealsest elumajast.
Posti 23	C	
C. R. Jakobsoni 25	B	Muinsuskaitseala väärtusi kandev 19. sajandi II poolel ehitatud puithoone.
C. R. Jakobsoni 18	C	
Tartu 25	B	Viljandile tüüpiline maakividest sokliga ühekorruseline puidust eluhoone, mis on kaasajal rekonstrueeritud.

Koidu 14	B	19. sajandisse ulatuva ajalooga, kuid ümberehituste käigus osaliselt funktsionalistlike joontega välisilme omandanud kahekorruseline puidust korterelamu.
Mäe 5	B	Algupärase mahu ja mitmete fassaadidetailidega säilinud Viljandile tüüpiline ühekorruseline tellishistoritsistlik eluhoone.
Tartu 25	C	
Posti 23	B	Viljandi 19. sajandi lõpu ehitustraditsioone järgiv ajalooline puitelamu.
Koidu 14a	C	
Tartu 27a	B	Algupärase põhimahu ja -konstruktsioonidega säilinud Viljandile tüüpiline ühekorruseline maakivisokliga 20. sajandi alguse puidust eluhoone.
C. R. Jakobsoni 35a	B	Näide 19. sajandi II poole kivist elamu- ja abihoonest. Eenduva külgmise mahu viilu all on säilinud erandlik rikkaliku dekooriga puidust ümaraken.
C. R. Jakobsoni 25a	B	Muinsuskaitseala väärtusi kandev 19. sajandist pärinev ja 20. sajandil ümber ehitatud kivihoone.

Posti 28 // 28a	C	
C. R. Jakobsoni 25b	B	Muinsuskaitseala väärtusi kandev ajalooline puidust abihoone.
Tartu 31	B	20. sajandi alguses ehitatud ning kaasajal autentselt taastatud elumaja.
C. R. Jakobsoni 25a	B	Muinsuskaitseala väärtusi kandev ajalooline puidust abihoone.
C. R. Jakobsoni 27	B	Näide Viljandi 1930. aastate ehitustraditsioone järgivast elamust.
Posti 23a	B	Viljandi 19. sajandi ehitustraditsioone järgiv ühekorruseline puidust hoovielamu.
C. R. Jakobsoni 33a	B	Viljandi 19.-20. sajandi ehitustraditsioone järgiv kahekorruseline puidust ja tellistest elamu.
C. R. Jakobsoni 35b	C	

C.R. Jakobsoni 31	Hoone puudub	
Järve 3	C	
J. Laidoneri plats 3 // 3a // 3b	Hoone puudub	
Tartu 42 // 42a	Hoone puudub	
Ranna pst 3	C	